



BRAILLEX[®] Trio

L'appareil braille multi-fonctions et évolutif



Manuel de l'utilisateur

Traduction française : Daniel Ledez

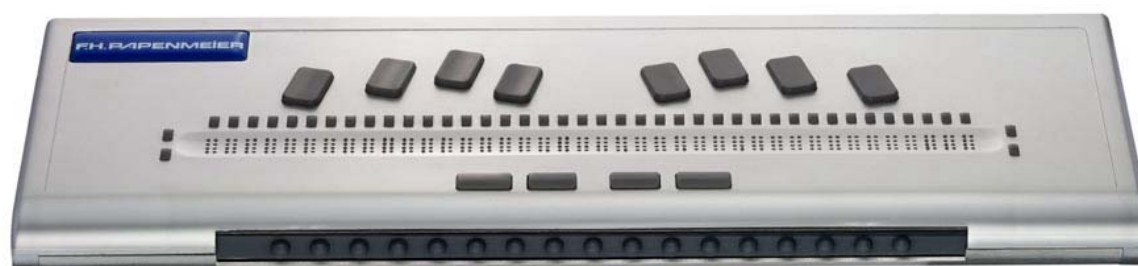




TABLE DES MATIERES

INTRODUCTION	1
CONSIGNES DE SÉCURITÉ.....	3
Note importante	3
Conseils de sécurité	3
Précautions générales.....	3
Label CE.....	4
Services et maintenance	4
GÉNÉRALITÉS	5
Configuration Requise :	5
Contenu de l'emballage	5
Copyright et marques déposées	5
DÉMARRAGE	6
CARACTÉRISTIQUES TECHNIQUES.....	6
OPÉRATION INITIALE.....	7
Connexion avec le PC	7
Alimentation	7
Marche/Arrêt du BRAILLEX Trio.....	7
Mode veille	8
Utilisation des batteries	8
Vérification de la charge des batteries.....	10
INSTALLATION	11
Installation de l'interface Windows	11
Connexion USB.....	11
Désinstaller le driver USB.....	12
Installation de la connexion Bluetooth.....	12
Préparation du PC	13
Installation des drivers de lecteurs d'écran BRAILLEX Trio et des programmes de communication	13
Modifications des réglages d'installation	19
FONCTIONS STANDARD DU BRAILLEX TRIO	21
FONCTIONS DU CLAVIER BRAILLE	21
Émulation PC : Mode Terminal	21
Fonctions spéciales du BRAILLEX Trio	22
Touches d'émulation PC (Shift, Alt, Ctrl Win) avec le clavier Braille	22
FONCTIONS BLOC-NOTES DU BRAILLEX TRIO	24
Centre de contrôle	24
Menu éditeur.....	24
Le presse-papier.....	26
Organisation des fichiers en mode Éditeur	27
Ouvrir un fichier existant	27
Résumé des commandes du mode Éditeur	28
Mode Calculatrice.....	28
Agenda	28
Mode Horloge	30
Mode Paramètres.....	30
Mode Utilitaires	32
Info	33
RÉSUMÉ DES MENU ET RACCOURCIS-CLAVIER	34

FONCTIONS TERMINAL DU BRAILLEX TRIO . 35

FONCTIONS DE BASE	35
Déplacement de l'affichage braille : (fenêtre de lecture)	35
Utilisation du BRAILLEX Trio avec le Mode Terminal.....	35
TRANSFERT DE FICHIERS (ENTRANTS ET SORTANTS)	36
L'organiseur BRXCom (BRAILLEX Filemanager)	36
BRAILLEX Trio avec JAWS pour Windows	38
Sélection des modes de travail	38
Attributs de la monocommande dans les trois modes d'opération ..	39
Suivi du curseur	40
Présentation braille.....	41
Affichage des attributs de texte	42
Actions de la souris	43
BRAILLEX TRIO AVEC DOLPHIN HAL / SUPERNOVA.....	44
Sélection des modes de travail	44
Attributs de la monocommande dans les trois modes d'opération ..	45
Recherche du curseur	46
Présentation braille.....	46
Affichage des attributs de texte	47
Actions de la souris	48

DECLARATION DE LA CONFORMITE DE LA CE..... 50

Index 51

© Copyright 2006-2007 F.H. Papenmeier GmbH & Co. KG
Tous droits réservés

Manuel de l'utilisateur Braillex Trio

Version 1.5 – Juillet 2007

Traduction française : Daniel LEDEZ

Toutes les données techniques, informations et propriétés du produit décrit dans ce manuel ont été étudiées au meilleur de nos connaissances et correspondent aux faits à la date de publication.

Des modifications et améliorations du produit peuvent être effectuées sans préavis.



INTRODUCTION

BRAILLEX Trio est un véritable appareil multifonctions. Il réunit la technologie de communication la plus moderne avec une ergonomie des plus pointue dans un appareil Braille de prises de notes portable et léger.

BRAILLEX Trio comporte trois éléments essentiels :

- Une barrette Braille de 40 caractères avec routines-curseurs (RC) ;
- Un clavier Braille pour appareils externes (PCs, PDAs ou téléphones mobiles avec lecteurs d'écran appropriés) ;
- Un bloc-notes simple.

Les fonctions internes du BRAILLEX Trio comprennent :

- Un mode Éditeur ;
- Une calculatrice ;
- Une horloge avec calendrier ;
- Et, évidemment, l'échange de données avec d'autres appareils.

L'affichage Braille avec RC nouvellement développé (sans séparation entre les cellules) offre un confort de lecture des plus agréables : vos doigts glissent comme sur une feuille de papier, grâce à un affichage légèrement concave et donc parfaitement adapté à la forme de la pulpe du doigt.

Le clavier Braille ergonomique est idéalement positionné autour de l'afficheur braille.

Les barres d'espace et commandes de fonctions spéciales sont localisées devant l'affichage, les touches braille étant positionnées vers l'arrière.

La distance entre le clavier Braille et l'affichage est d'environ 3.5 cm.

Bien entendu, le BRAILLEX Trio, comme tous les afficheurs de type EL Papenmeier, est équipé d'une longue barre unique d'accès facile brevetée (comme une barre d'espace) située sur la face avant de l'appareil, sous l'affichage braille : c'est la Monocommande.

On utilise la monocommande façon joystick avec le pouce de la main qui lit. Ainsi, à quelque endroit que se trouvent vos doigts sur la barrette Braille, la monocommande est toujours présente sans que vous ayez à les en retirer.

On peut aller de gauche à droite ou de haut en bas ou même tabuler au sein d'une boîte de dialogue si la monocommande est commutée en mode interactif.

Habituellement, les afficheurs Braille ont un nombre de touches de fonctions sur le panneau avant ou à gauche et à droite. Dans tous les cas, vous devez normalement ôter vos mains de l'afficheur quand vous naviguez autour de l'écran ou quand vous interagissez avec l'ordinateur.

Avec la monocommande, vous pouvez exécuter les ordres de n'importe quel endroit de l'affichage braille.

Autrement dit : moins de mouvements de mains, plus de confort, une plus grande vitesse de lecture et donc, plus d'efficacité.

Avec BRAILLEX Trio, vous restez connecté. Via son port USB, vous communiquez avec un PC ou un autre bloc-notes.

Grâce à son interface Bluetooth, BRAILLEX Trio peut être utilisé sans câble de connexion.

BRAILLEX Trio peut communiquer en mode Bluetooth avec d'autres appareils en respectant une portée de 10 m.s.

Ce document décrit l'installation et l'utilisation de l'appareil, seul et avec les différents périphériques possibles.



CONSIGNES DE SÉCURITÉ

- Veuillez lire très attentivement les informations de ce manuel, Lesquelles vous permettront d'éviter des problèmes.
- N'utilisez BRALLEX Trio que dans un environnement sec. Même si l'appareil n'est pas sous tension, il ne doit pas être soumis à l'humidité ;
- Ne JAMAIS placer d'objets lourds sur l'afficheur braille !

Note importante

But de l'appareil : BRAILLEX Trio est conçu pour compenser le handicap des personnes non-voyantes. Selon les directives du Conseil Européen 93/42/EEC (directives pour appareils médicaux) ces appareils ont été classifiés comme appareils médicaux actifs de classe 1.

Ces appareils ne peuvent être utilisés qu'à la maison ou dans un environnement de bureau. Dans les services médicaux, ce produit ne peut être utilisé que dans les bureaux.

Le PC connecté doit répondre aux standards de sécurité et de compatibilité électro-magnétique selon l'endroit où il est utilisé.

Conseils de sécurité

Avant de commencer à utiliser cet appareil, l'utilisateur est instamment prié de lire ce manuel.

L'appareil doit être installé par une personne qualifiée.

L'appareil ne doit être utilisé qu'avec les accessoires originaux et en liaison avec les produits prévus dans ce but par F.H. Papenmeier. Si une liaison avec d'autres appareils est nécessaire, ceux-ci doivent répondre aux standards adéquats.

L'appareil ne doit être utilisé que dans des pièces fermées et sèches. La température ambiante ne doit pas dépasser 40°C. Ne pas exposer directement à la lumière du soleil ou à l'humidité.

Les réparations et travaux de maintenance ne doivent être entrepris que par Papenmeier ou par des centres de service agréés.

Il n'y a pas de risques connus pour la santé occasionnés par l'utilisation de ce produit.

Précautions générales

Nos produits garantissent une sécurité optimum et réduisent au minimum l'effort causé par un long usage. Cependant, en respectant certaines précautions, vous pouvez contribuer à éviter des dommages pour votre santé ou à l'appareil.

Si un téléphone portable est utilisé près de ce produit, une distance minimale de 30 cm doit être respectée.

Ne pas exposer l'appareil à une forte pression et ne pas faire tomber d'objets dessus. Cela pourrait l'endommager et créer des problèmes de fonctionnement.

Pour éviter des problèmes de mains causés par un usage prolongé, nous suggérons des pauses et des exercices de relaxation. Dans les librairies spécialisées, vous trouverez aussi des conseils pour équiper un espace de travail

de façon ergonomique et comment éviter les problèmes de dos grâce à une bonne position assise.

Label CE

Les appareils BRAILLEX EL et leurs accessoires originaux sont en conformité avec les standards requis en ce qui concerne la compatibilité électromagnétique (CEM) et la sécurité, et sont estampillés du label CE.

Cependant F.H. Papenmeier ne peut garantir que ces appareils soient encore en conformité s'ils ne sont pas connectés à des câbles ou des appareils d'origine. Dans ce cas, les personnes ayant effectué ces connexions doivent s'assurer sous leur propre responsabilité, que les appareils et branchements sont bien en conformité avec les standards requis.

Pour éviter les problèmes de CEM, il faut observer les conseils suivants :
Ne connecter que des accessoires et appareils portant le label CE ;
N'utiliser que des câbles blindés.

Services et maintenance

- Évitez de manipuler l'appareil avec des mains sales ;
- Nettoyez la surface de l'appareil (NON PAS les cellules Braille) avec un chiffon doux et humide ;
- N'utilisez JAMAIS de détergent ni de savon agressif.

En cas de défaut sur la barrette Braille, veuillez contacter le centre de service Papenmeier autorisé. Si vous avez un doute sur le centre de service responsable dans votre région, veuillez contacter Papenmeier à l'adresse suivante :

F. H. Papenmeier GmbH & Co. KG
Talweg 2
58239 Schwerte, Allemagne

Téléphone: +49-2304-946 0
Fax: +49-2304-946 246
E-mail : info.reha@papenmeier.de
Internet: <http://www.papenmeier.de>

Donnez autant que possible une courte description du problème rencontré.

**Configuration Requite :**

Les fonctions de base du BRAILLEX Trio ne nécessitent q'un ensemble de batteries chargées (4 batteries standard type AA) pour l'alimentation de l'appareil.

Une utilisation optimale avec PC nécessite, quant à elle, l'emploi d'un ordinateur avec interface USB et/ou interface Bluetooth fonctionnant avec Windows 2000 ou Windows XP, et un programme de lecture d'écran (Jaws 6 et supérieur, Dolphin HAL / Supernova 6 et supérieur, Window Eyes xx.xx) et le driver approprié (fourni avec le BRAILLEX Trio).

Contenu de l'emballage

BRAILLEX Trio est fourni avec les éléments suivants :

- Le BRAILLEX Trio proprement dit ;
- Un ensemble de 4 batteries NIMH rechargeables type AA ;
- Un chargeur externe de batteries ;
- Un câble USB ;
- Une housse de transport souple avec bandoulière ;
- Le programme d'installation avec les drivers sur CD ;
- Le Manuel imprimé et en format électronique.

Copyright et marques déposées

Copyright© 2006 par F. H. Papenmeier. Tous droits réservés.

BRAILLEX® est une marque déposée de F. H. Papenmeier GmbH & Co. KG.

Toutes les autres marques et noms propres mentionnés dans ce manuel sont les propriétés de leurs propriétaires respectifs.

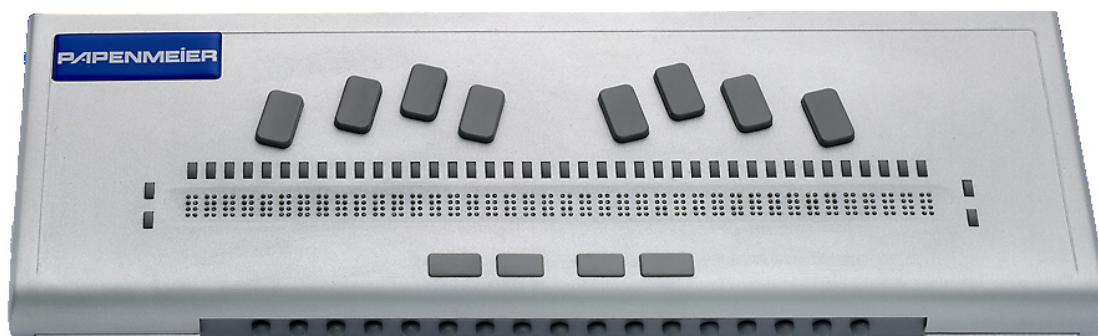
DÉMARRAGE

CARACTÉRISTIQUES TECHNIQUES

Le BRAILLEX Trio dispose d'un afficheur Braille de 40 caractères avec surface lisse. L'affichage Braille est situé le long de la partie avant. Il occupe quasiment toute la largeur de l'appareil. Au-dessus de chaque caractère se trouve un petit bouton constituant la routine-curseur (RC). A gauche et à droite de l'afficheur respectivement, se trouve une touche à trois positions : centrale au repos, avant ou arrière sous la pression du doigt ; nous les appellerons Clés Gauche/Droite, Haut/Bas (CGH/CGB-CDH/CDB).

Au-dessus de l'afficheur, on rencontre le clavier Braille ergonomique à huit touches. Les touches d'espace sont situées devant l'afficheur Braille. Quand vos mains sont positionnées sur le clavier, vos pouces se placent systématiquement au-dessus des deux touches d'espace. Les deux touches situées respectivement à gauche et à droite des commandes d'espacement s'utilisent pour des fonctions spéciales seront donc appelées touches de fonctions Gauche/Droite (FnG/FnD).

Sur la partie arrondie de la face avant vous trouverez la monocommande intégrée, munie de petits index en caoutchouc.



La seule connexion visible de l'appareil est située sur le côté gauche du BRAILLEX Trio.

Sur le côté gauche, d'avant en arrière on trouve :

- L'interrupteur Marche/Arrêt ;
- Le port USB.

Sur le côté droit du panneau arrière, (appareil face à vous) vous découvrirez le compartiment batteries.

Toutes ces commandes et fonctions seront plus amplement détaillées au cours de ce manuel.



OPÉRATION INITIALE

Le BRAILLEX Trio ne peut fonctionner correctement que s'il n'a subi aucun dommage matériel et si les câbles de connexion utilisés sont en parfait état !

Connexion avec le PC

Vous pouvez connecter le BRAILLEX Trio au PC soit via le port USB soit via la connexion Bluetooth.

Connexion USB

Vous pouvez utiliser la connexion USB avec les systèmes Windows 2000 ou Windows XP. Reliez la partie plate du câble USB fourni dans un port libre du PC. Le connecteur carré, quant à lui, doit être introduit dans la prise du côté gauche du BRAILLEX Trio.

Alimentation

Si le BRAILLEX Trio n'est pas connecté à un port USB, il est alimenté par les batteries. Pour ce faire, utilisez 4 batteries de type AA.

Papenmeier suggère des batteries rechargeables NiMH.

L'appareil étant connecté à l'ordinateur par port USB peut ainsi être alimenté directement dans la limite de disponibilité du courant. Si tel n'est pas le cas, BRAILLEX Trio est alimenté par les batteries internes.

L'autonomie des batteries internes du BRAILLEX Trio étant relativement plus élevée que celle de la plupart des bloc-notes PC, vous pouvez, en règle générale, utiliser ce mode d'alimentation bien que connecté en USB (Réglage d'origine par défaut).

En connexion Bluetooth, BRAILLEX Trio est alimenté par les batteries internes.

Marche/Arrêt du BRAILLEX Trio

Pour mettre en route le BRAILLEX Trio appuyez sur l'interrupteur Marche/Arrêt situé sur le côté gauche de l'appareil. Un bip court et une lampe-témoin (LED) située près de l'interrupteur Marche/Arrêt indiquent sa mise sous tension.

Si des batteries sont incluses dans l'appareil, BRAILLEX Trio reviendra automatiquement dans le mode où vous l'avez laissé lors de la dernière session après l'avoir éteint ; en d'autres termes, la dernière opération utilisée réapparaît automatiquement dès l'allumage du BRAILLEX Trio.

REMARQUE : Si vous utilisez l'appareil sans batteries internes, vous pouvez également l'allumer en le connectant à un PC via le port USB. Dans ce cas, BRAILLEX Trio activera automatiquement le mode Terminal, autrement dit : clavier et mode affichage à un appareil extérieur.

Pour éteindre le BRAILLEX Trio, pressez l'interrupteur Marche/Arrêt pendant plus d'une seconde. Le message « Éteindre Trio ? » apparaît alors. Si votre appui sur ce bouton se prolonge, le message « Trio Éteint » s'affiche. La LED s'éteint et un double-bip se fait entendre, le Braille disparaissant progressivement.

Si vous relâchez l'interrupteur Marche/Arrêt après avoir obtenu le premier message, vous pourrez alors continuer à travailler.

Mode veille

En cas d'inactivité, le BRAILLEX Trio s'éteindra automatiquement après dix minutes, période définie par défaut en usine. Pour réactiver l'appareil, appuyez à nouveau sur le bouton Marche/Arrêt.

Utilisation des batteries

Avant d'utiliser l'appareil pour la première fois, veuillez vérifier la pleine charge des batteries ; en cas de besoin, rechargez-les. En pleine charge, les batteries dispensent une autonomie d'environ 20 heures. En mode Bluetooth, l'autonomie n'est que de 10 heures.

NOTE : Même éteint, le BRAILLEX Trio consomme un minimum d'énergie. Aussi, en cas d'inactivité prolongée, nous vous recommandons d'en retirer les batteries. Toutes les données préalablement entrées dans le BRAILLEX Trio seront conservées, hormis les réglages de la date et de l'heure qu'il conviendra de reparamétrer lorsque vous replacerez les batteries dans l'appareil, celui-ci ne disposant pas de mémoire spécifique pour ces paramètres.

Plusieurs facteurs peuvent influencer l'autonomie des batteries. A titre d'exemple, le mode Bluetooth - activé par défaut à la première utilisation -, consomme une importante quantité d'énergie. Si vous ne l'utilisez pas, nous vous recommandons, pour des raisons d'économie, de le désactiver. Voici comment procéder :

- Après avoir allumé BRAILLEX Trio, appuyez simultanément sur les touches correspondant aux points 1,2,3,4,5,6 et à l'espacement ; la barrette affichant alors le menu « éditeur » ;
- Avec la monocommande, appuyez trois fois un cran vers le bas jusqu'à lire le mot « Paramètres » ;
- Validez ce menu en pressant la monocommande à fond vers le bas (deux crans) ;
- Recherchez, toujours avec la monocommande en appuyant pas à pas un cran vers le bas les mots : « Réglages Bluetooth » puis validez comme précédemment ;
- Vous lisez alors l'indication suivante : « Bluetooth actif / désactivé » qu'il vous faut également valider ;
- En parcourant ce menu avec la monocommande, recherchez l'option « Bluetooth désactivé » puis validez.

NOTE : Toute validation peut s'obtenir de trois façons : soit comme indiqué ci-dessus avec la monocommande pressée au maximum vers le bas (deux crans), soit avec la fonction Espace+pont 8, soit enfin avec le point 8 seul.

Recharge des batteries

Les batteries du BRAILLEX Trio peuvent être rechargées de deux façons :

- 1) Les batteries NIMH (fournies) étant insérées dans l'appareil, rechargez-les en connectant le chargeur fourni, (portant l'étiquette « Trio » en Braille) au secteur via un câble détachable à trois conducteurs, et au BRAILLEX Trio via un câble USB.

Pour recharger les batteries, veuillez garder à l'esprit les règles suivantes :

- Vous devez n'utiliser que le chargeur USB externe ; il n'est pas possible de recharger les batteries quand le BRAILLEX Trio est connecté à un ordinateur via le port USB, les spécificités USB ne permettant pas une alimentation suffisante pour assurer à la fois le fonctionnement de

l'appareil et la charge des batteries. Le BRAILLEX Trio détectera automatiquement la connexion à un ordinateur et stoppera alors l'opération de recharge en affichant un message d'erreur.

- Vous devez utiliser le bon type de batteries. Ne tentez JAMAIS de recharger des piles alcalines ! Le BRAILLEX Trio les détecterait à coup sûr et stopperait alors la charge en affichant un message d'erreur ; mais il est préférable de ne pas essayer ! Nous recommandons fortement l'utilisation de batteries NIMH.
- Le SEUL branchement du chargeur sur l'appareil ne suffit pas : vous devez aussi activer la charge. Pour ce faire, sélectionnez « Utilitaires » à partir du centre de contrôles comme indiqué plus haut, puis « Charge accus » et enfin « Charge accus active » en n'omettant pas de valider chacune des options choisies. A ce moment-là SEULEMENT, le processus de charge pourra commencer, sauf si une erreur est détectée et que le processus soit alors arrêté.

ATTENTION ! Si des batteries ne sont pas incluses dans l'unité quand vous débranchez le BRAILLEX Trio ou le chargeur, vous risquez fortement de perdre les données saisies.

Pendant la recharge, vous pouvez continuer à travailler, soit via Bluetooth, soit en utilisant les fonctions de prises de notes de l'appareil.

La recharge complète durant approximativement 8 H, nous vous conseillons de l'effectuer pendant la nuit.

Vous pouvez aisément contrôler la progression du processus de recharge : Sélectionnez « Infos » à partir du centre de contrôle puis « Alimentation ». Les personnes voyantes peuvent également contrôler le processus de recharge, la LED clignotant pendant cette procédure. La charge étant achevée, le message « Charge complète » s'affiche.

- 2) Les batteries étant retirées de l'appareil, rechargez-les au moyen d'un chargeur externe.

A l'instar de bon nombre de chargeurs « intelligents », BRAILLEX Trio ne tentera jamais de recharger des batteries totalement vides : il les considérera alors comme défectueuses. Si donc vos batteries sont complètement vides, utilisez un chargeur externe pour réamorcer un début de recharge.

Vous pouvez sans problème interchanger les batteries du BRAILLEX Trio. Veuillez cependant garder en mémoire que l'appareil ne conservera de l'énergie que durant 30 secondes sans batteries. Si vous les maintenez plus longtemps hors de l'appareil, vous devrez reparamétrer la date et l'heure.

Pour changer les batteries, procédez comme suit :

- Repérez le compartiment batteries à l'extrême-droite de la face arrière de l'appareil présenté normalement en position de travail. Sur le bord supérieur du compartiment batteries, vous trouverez un point facilement repérable destiné à indiquer le sens des piles, le « Plus » devant obligatoirement se placer en regard de ce point.
- Le couvercle du compartiment batteries se repère tout aussi aisément grâce à sa surface striée ; pour l'ouvrir, poussez-le vers le bas : il se libère alors de lui-même, laissant apparaître les batteries.
- Le compartiment de batteries en contient quatre (Deux rangées de deux). Veillez surtout à bien respecter la polarité des batteries lors de leur remplacement :



- Le pôle positif de la batterie est repérable par sa partie saillante au centre ; le pôle négatif de la batterie est plat. Comme évoqué plus haut, le marquage par le point tactile extérieur indique le sens du pôle positif des deux batteries de droite, les deux autres devant se placer en sens inverse.

REMARQUE IMPORTANTE : Ne procédez JAMAIS au redémarrage du BRAILLEX Trio avant d'avoir complètement vérifié la bonne polarité des batteries ; ne les introduisez JAMAIS dans le mauvais sens : vous risqueriez de causer des dommages importants à l'appareil !

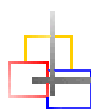
Les batteries étant correctement insérées dans leur compartiment, replacez le couvercle en le faisant glisser du bas vers le haut de l'appareil.

NOTE : Le temps de charge dépend du type de batteries utilisées. Les batteries neuves doivent être chargées 14 heures avant leur premier emploi.

Vérification de la charge des batteries

Comme indiqué plus haut, pour vérifier la charge des batteries sur l'afficheur braille : dans le centre de contrôles tapez I pour « Infos » puis sélectionnez « Alimentation » Vous obtiendrez le taux de charge en pourcentage suivi d'un message indiquant si le chargeur est ou non connecté.

Si le niveau de charge descend en-dessous de 10%, vous serez averti par le message : « Capacité de charge inférieure à 10% ».



INSTALLATION

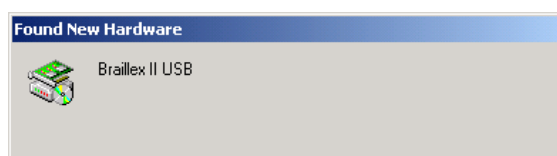
Installation de l'interface Windows

Pour consulter sur le BRAILLEX Trio ce qui s'affiche à l'écran de l'ordinateur, vous devez tout d'abord installer le logiciel de lecture d'écran qui assure l'interface entre les applications fonctionnant sur PC et les périphériques permettant aux non voyants d'utiliser ces applications et ce, AVANT même d'installer les programmes suivants.

Connexion USB

Connectez le BRAILLEX Trio au PC avec le câble USB fourni. L'installation s'opère en plusieurs étapes :

Après un court instant, une boîte de dialogue apparaît : « Nouveau matériel détecté, BRAILLEX 2 USB » ;



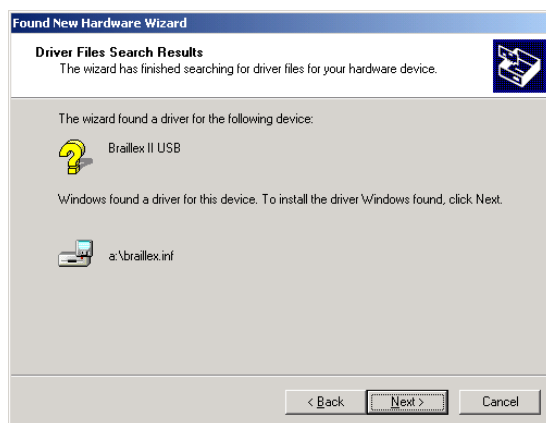
Le programme d'installation démarre. Tapez Entrée pour activer le bouton « Suivant » ;



Dans la boîte qui se présente alors à vous, sélectionnez l'option « Rechercher le meilleur pilote pour mon ordinateur (Recommandé) » et poursuivez en validant par Entrée ;

Vous êtes alors invité à indiquer l'emplacement où se trouve ce pilote (communément appelé « Driver ») ; s'il provient par exemple d'une disquette, choisissez « Disquette » ; s'il se trouve sur un CD-ROM, optez pour ce choix puis validez par Ent. pour poursuivre ;

Enfin, confirmez l'installation du driver « BRAILLEX.INF », Windows l'ayant trouvé sur le media spécifié par Ent. qui, comme précédemment, correspond au bouton « Suivant » ;



Pour finir, l'écran qui apparaît confirme alors la bonne installation de l'appareil en mode USB. Tapez Ent. pour terminer l'installation et retourner à l'affichage du Bureau du PC.

Désinstaller le driver USB

Pour désinstaller le driver du BRAILLEX Trio, vous devez vous rendre dans l'utilitaire d'Ajout/Suppression de programmes du Panneau de Configuration de Windows ; pour ce faire :

- Ouvrez le menu Démarrer ;
- Tapez la lettre P jusqu'à lire ou entendre « Panneau de Configuration » puis validez par Ent. ;
- Dans le Panneau de Configuration, tapez la lettre A jusqu'à lire ou entendre : « Ajout/Suppression de Programmes » puis validez ;
- Dans la liste qui apparaît, recherchez l'indication « Papenmeier BRAILLEX II USB Device » ;
- Avec la touche TAB, sélectionnez « Supprimer » puis validez par Ent.

Installation de la connexion Bluetooth

BRAILLEX Trio se comporte comme n'importe quel appareil Bluetooth. Quand vous commencez une recherche d'appareils de ce type, l'adaptateur Bluetooth du PC reconnaît automatiquement le BRAILLEX Trio. La connexion avec le PC s'effectue via un port série Bluetooth virtuel. Une fois la connexion établie, vous devez installer le programme Papenmeier BRXCom pour pouvoir utiliser la connexion (voir ci-après) .

Préparation du BRAILLEX Trio

Pour procéder à la connexion Bluetooth du PC et du BRAILLEX Trio, vous devez connaître le code Pin Bluetooth, lequel doit être absolument identique sur les deux appareils. Par défaut, le code Pin BRAILLEX Trio est « 0000 », mais vous pouvez le modifier selon vos préférences.

Pour vérifier ou modifier le code Pin du BRAILLEX Trio, ouvrez le Centre de Contrôle et sélectionnez « Paramètres », « Réglages Bluetooth » puis « Pin Bluetooth ». Le code Pin apparaissant alors, vous pouvez ou le laisser tel quel, ou le modifier par un nouveau code autorisant jusqu'à seize chiffres.

NOTE IMPORTANTE : Veuillez SURTOUT à bien mémoriser ou à sauvegarder ce nouveau code en lieu sûr, car vous en aurez besoin pour la procédure de liaison.

Une autre étape pour identifier votre BRAILLEX Trio est le nom Bluetooth. Contrairement au code Pin décrit ci-dessus, il s'agit seulement d'un moyen de vous aider à identifier votre BRAILLEX Trio vis-à-vis du PC (et peut-être de le distinguer d'autres appareils, similaires ou non).

Contrairement au code Pin, vous pouvez changer ce nom n'importe quand sans interférer avec la connexion Bluetooth proprement dite. Par défaut, le nom Bluetooth est « BRAILLEX Trio ».

Sélectionnez « Paramètres », « Réglages Bluetooth » puis « Nom Bluetooth » à partir du Centre de Contrôle ; vous pouvez saisir jusqu'à 14 caractères pour ce nom, lesquels seront reconnus pour identifier votre appareil par d'autres durant la procédure de liaison.

Préparation du PC

La fonction Bluetooth DANS ou CONNECTÉ AU PC doit être activée. Elle doit être réglée pour pouvoir reconnaître les appareils extérieurs. La configuration de l'adaptateur Bluetooth dépend du développeur du produit, par conséquent vous ne pouvez donner que quelques indications génériques pour la préparation à la connexion Bluetooth sur le PC.

L'adaptateur Bluetooth de votre PC offre la communication via une connexion appelée « de regroupement ». Dans ce but, un port Série Bluetooth virtuel est établi avec le BRAILLEX Trio, utilisant l'assistant de Recherche Bluetooth du programme concerné installé sur le PC. Vous devez avoir les privilèges de l'administrateur pour pouvoir installer une telle connexion.

- Allumez votre BRAILLEX Trio et placez-le près de l'ordinateur (10 M maximum) ;
- Activez la recherche des appareils Bluetooth dans le voisinage de l'adaptateur Bluetooth de votre PC ;
- Sélectionnez l'appareil appelé BRAILLEX Trio (éventuellement le nom prédéfini par vos soins : voir ci-dessus) ;
- Quand vous initialisez la connexion de regroupement, entrez le code Pin du BRAILLEX Trio (voir ci-dessus) ;
- La connexion série virtuelle est établie et un numéro de port est assigné pour les connexions Entrée/Sortie. Vous devez vous souvenir de ce numéro de port en vue des connexions extérieures pour l'installation du programme de communication BRXCom (voir chapitre suivant).

Installation des drivers de lecteurs d'écran BRAILLEX Trio et des programmes de communication

En plus du driver USB (ou du port série Bluetooth) BRAILLEX Trio nécessite l'installation de plusieurs programmes supplémentaires pour communiquer avec l'ordinateur à savoir :

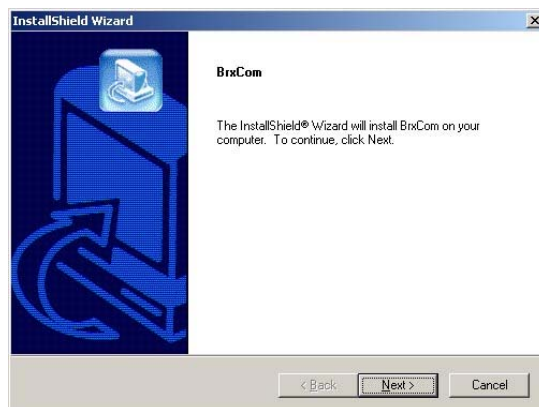
- Des drivers spécifiques aux programmes de lecteurs d'écran ;
- Un programme pour le transfert de données Entrée/Sortie ;
- Et un programme capable de visualiser les contenus d'afficheurs Braille.

IMPORTANT: Système requis

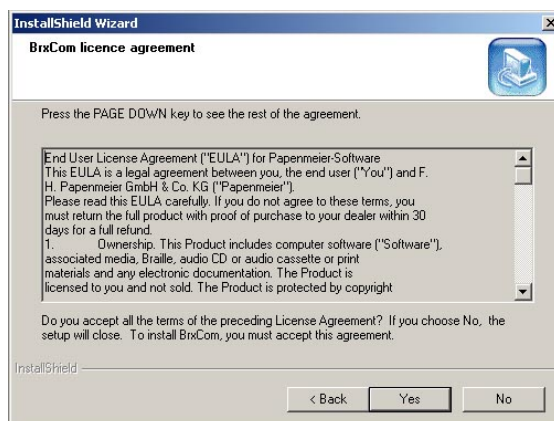
Rappel : Le BRAILLEX Trio est basé sur un concept « de service » et nécessite par conséquent un système d'exploitation Windows 2000 ou Windows XP. Une solution pour Windows 98 SE avec fonctionnalités réduites sera également disponible, la suite de ce manuel ne faisant référence qu'à Windows 2000 ou Windows XP.

Installation à partir du CD

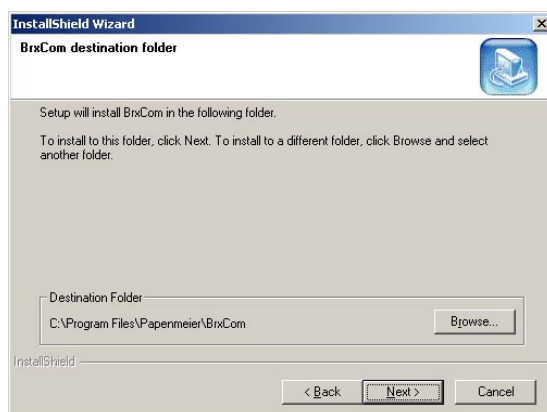
Le lancement de Trio-setup-en.exe démarre l'assistant d'installation.



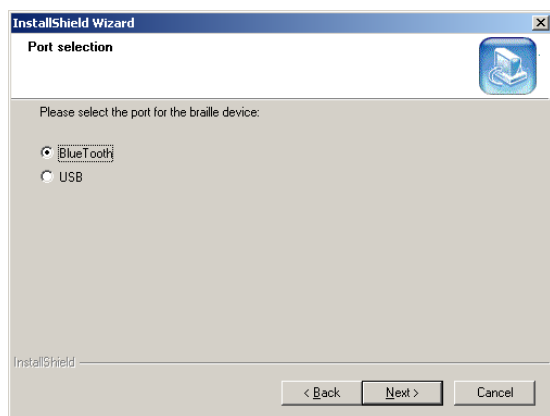
Après l'écran de démarrage, tapez Alt-n pour « Suivant » ;



Confirmez l'acceptation de licence de l'utilisateur en tapant Alt-y pour « Oui » (Yes) ;



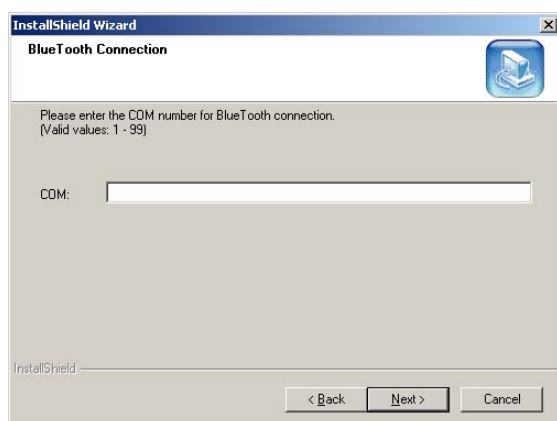
Il vous est alors proposé le nom du répertoire où installer le programme ; Ex. : C:\Program Files\Papenmeier\BrxCom ; Tapez Alt-R si vous désirez changer de répertoire ou Alt-N pour « Suivant » si vous souhaitez le maintenir et continuer l'installation dans le dossier spécifié ;



Dans la fenêtre suivante, on vous demandera de spécifier un port pour la communication avec le BRAILLEX Trio. Ce port sera alors utilisé pour tous types de communication, pour l'affichage du lecteur d'écran, pour le clavier Braille et pour le transfert de fichiers et programme de visualisation du contenu de l'afficheur Braille.

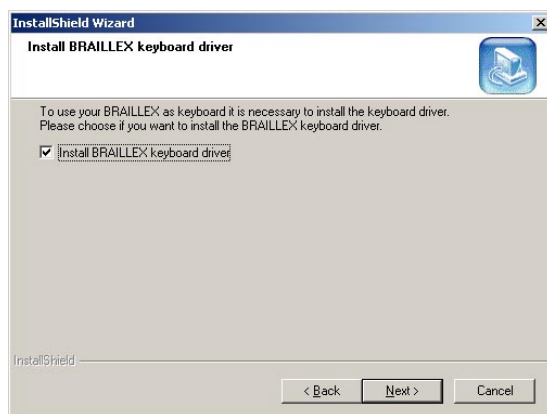
Sélectionnez USB si vous voulez utiliser un tel port, ou Bluetooth vous souhaitez travailler en mode Bluetooth. Tapez Alt-N pour « Suivant » ;

Au cas où vous auriez sélectionné Bluetooth, une autre fenêtre s'ouvrira qui vous offrira la possibilité d'entrer le numéro du port série virtuel.

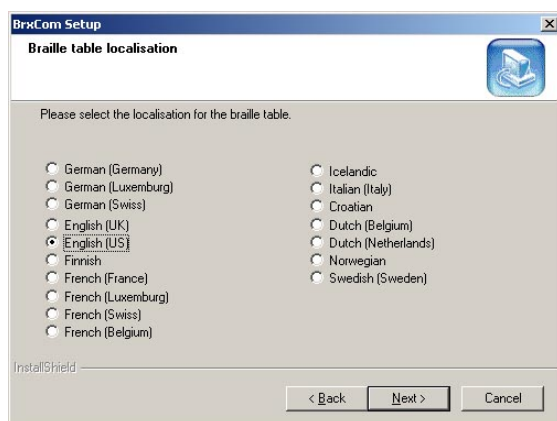


La sélection du port série doit être identique à celle rencontrée pour le port de sortie durant l'installation de regroupement Bluetooth (voir ci-dessus) ; vous avez le choix entre COM1 jusqu'à COM99. La sélection se fait via champs d'édition. Tapez Alt-N pour « Suivant » .

Dans la fenêtre suivante, on vous demandera si vous désirez installer le driver du clavier. Ceci est nécessaire si le clavier braille du Trio doit être utilisé en émulation PC. Tapez Alt-N pour continuer ;

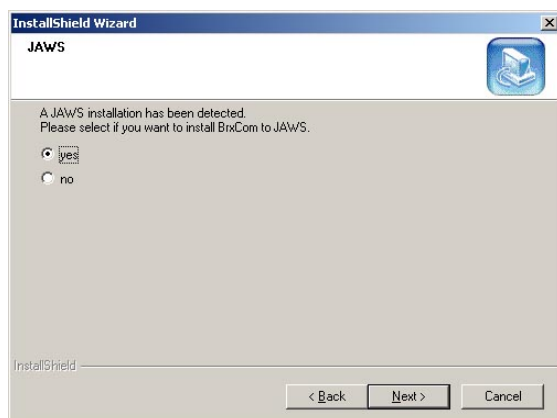


Par défaut, la case à cocher sélectionnant l'installation du driver du clavier Braille est activée. Tapez Alt-N pour continuer en installant le driver ; appuyez sur la barre d'espace et ensuite sur Alt-N pour continuer sans installer le driver.

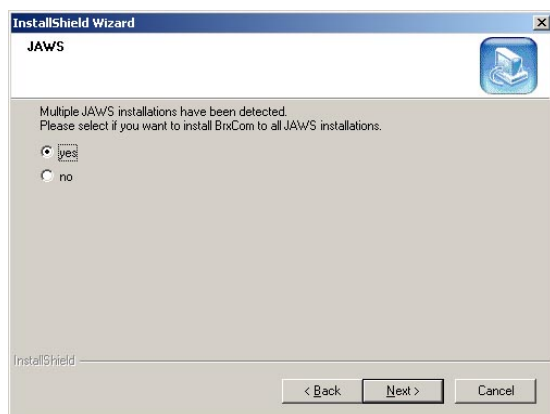


Si vous choisissez d'installer le driver du clavier, vous devez ensuite paramétrer les réglages de localisation. Sélectionnez la présentation du clavier et la table braille correspondante puis tapez Alt-N pour « Suivant » ;

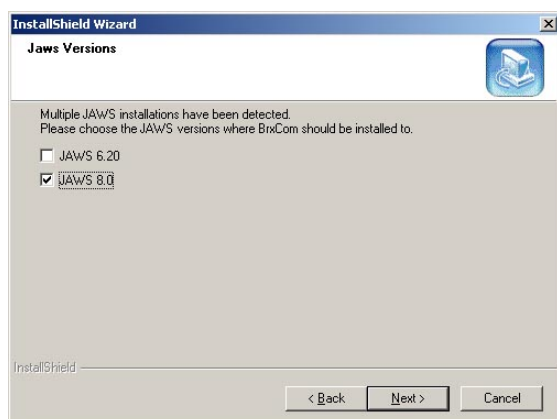
L'Assistant d'installation vérifie ensuite de quel(s) programme(s) de lecteur d'écran vous disposez. Si Jaws est installé, une nouvelle fenêtre apparaît vous demandant si vous voulez configurer BRXCom pour Jaws. Choisissez votre préférence avec les flèches.



Si vous avez plus d'une version de Jaws sur votre PC, l'Assistant vous demandera si vous voulez configurer BRXCom pour toutes les versions valides, à savoir les versions 6 ou supérieures.



Si vous sélectionnez "no" ("non") avec les fleches et tapez Alt-N pour « Suivant », une nouvelle fenêtre s'ouvre qui vous permet de sélectionner les différentes versions de Jaws que vous désirez adapter:



Les utilisateurs de Jaws remarqueront que seules les versions à partir de 6.0 apparaissent dans cette fenêtre. Le programme de configuration BRAILLEX Trio installera un driver Jaws de seconde génération **NON** compatible avec les versions antérieures à Jaws 6.0. Si vous désirez utiliser une version plus ancienne de Jaws, le programme se comportera comme pour les versions Windows antérieures à Windows 2000 : vous ne disposerez alors que de possibilités restreintes, autrement dit, vous ne pourrez utiliser le BRAILLEX Trio que comme afficheur (pas de fonctions clavier PC ni de transfert de fichiers) ;

Tapez Alt-N pour « Suivant » .

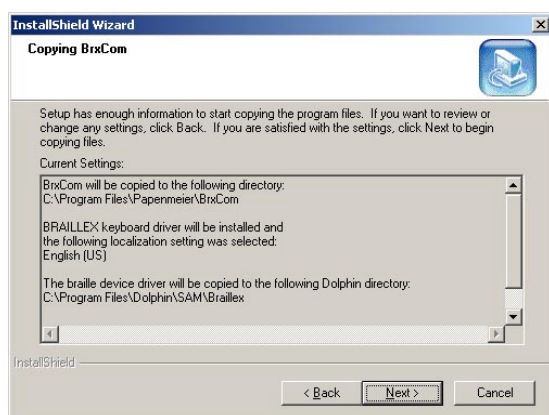


INSTALLATION

Si Dolphin/Hal ou Supernova est installé, une nouvelle fenêtre apparaît vous demandant si vous voulez configurer BRXCom pour Dolphin. Par défaut, la réponse « Y » est sélectionnée ;

Dans le cas special où vous utilisez la version PenDrive de Dolphin HAL ou Supernova (logiciel sur une clé USB), vous serez demandé dans une fenêtre séparée si vous voulez installer le support BRXCom pour le PenDrive. Ceci implique que le PenDrive est bien present pendant l'installation de BRXCom - et que la protection en écriture a été enlevée.

Le programme d'installation disposant maintenant de tous les renseignements nécessaires, il les affiche dans une nouvelle fenêtre. Si vous êtes satisfait de ces réglages, tapez Alt-N pour « Suivant ». Sinon, vous pouvez revenir en arrière avec Alt-B (Back) pour « Précédent » ;



Si vous avez opté pour l'installation du driver de clavier Trio, vous obtenez maintenant un avertissement. Le driver de clavier Trio (ici appelé « Clavier Filtré FHP ») n'ayant pas de signature digitale Microsoft, ceci génère un message d'erreur. Ignorez ce message et tapez Alt-Y « Yes » pour continuer. Sinon, le driver de clavier ne sera **PAS** installé ;



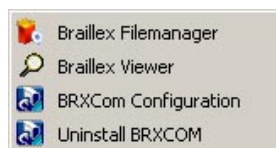
L'Assistant d'installation Instalshield vous informe alors de l'installation avec succès de BRXCom. Afin de finaliser l'installation et d'activer le driver clavier, vous devez redémarrer l'ordinateur.



Une fois l'installation terminée, vous trouverez deux icônes sur votre bureau, le File manager Braillex et le programme de visualisation Braillex Viewer :



A part cela, dans le menu de démarrage, vous trouverez quelques nouvelles entrées sous Programmes/Braillex ; en plus des deux programmes mentionnés ci-dessus, vous trouverez "Configuration BRXCom" et "Désinstallation de BRXCom".



Modifications des réglages d'installation

Pour effectuer des modifications de deux réglages sélectionnés précédemment (changer le port de communication de USB vers Bluetooth ou vice-versa, ou sélectionner un code Braille d'une langue différente pour écrire un document en langue étrangère), vous trouverez un programme de configuration séparé dans le menu de démarrage, sous Programmes / Braillex, appelé "BRXCom Configuration". Il travaille exactement comme l'installation décrite ci-dessus, mais est limité aux deux paramètres mentionnés.

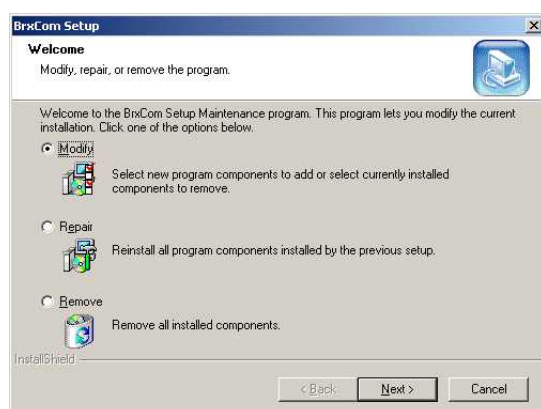
Le premier concerne le port de communication. Les choix sont ceux de l'Assistant.

La sélection de la table Braille est un peu différente de celle de l'Assistant. Elle ne modifie pas les propriétés du clavier, mais seulement la table Braille. Ceci veut dire que si au départ vous avez sélectionné le clavier et la table Française et que maintenant vous voulez écrire un texte en Allemand, vous sélectionnez le Braille Allemand tout en préservant le clavier AZERTY.

Pour effectuer des modifications de plus de réglages, relancez l'application Trio-Setup-EN.EXE. Le programme d'installation vous propose alors trois options :

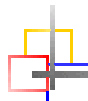
- « Modifier » (Alt-m) ;
- « Réparer » (Alt-e) ;
- « Désinstaller » (Alt-r).

Sélectionnez « Modifier » avec Alt-m pour retrouver les mêmes dialogues que ci-dessus vous permettant de reparamétrer vos réglages.





FONCTIONS STANDARD DU BRAILLEX TRIO



FONCTIONS DU CLAVIER BRAILLE

Le BRAILLEX Trio dispose d'un clavier braille pouvant être utilisé à la fois pour des fonctions internes (prise de notes **mode ÉDITEUR**) ou externes (Émulation PC **mode TERMINAL**). Ce clavier comporte huit touches braille et quatre touches pouvant être activées avec les pouces.

En mode Terminal, le clavier du BRAILLEX Trio peut émuler pratiquement toutes les touches ou combinaisons de touches d'un clavier PC classique.

Avec l'une ou l'autre des touches d'espacement, les touches des points 7 et 8 s'utilisent soit pour activer l'émulation PC, soit, lorsqu'on est déjà dans ce mode, pour revenir au mode précédent.

Le point 7 (à gauche du point 3) établit la différence entre lettres majuscules et minuscules. Ex. : A majuscule s'obtient avec les points 1,7. Le point 8 est souvent utilisé dans les langues comportant des caractères accentués.

Parmi les quatre plus longues touches situées sous l'affichage Braille et juste au-dessus de la monocommande, les deux centrales sont utilisées comme barres d'espacement (Esp.). Les deux extérieures (que nous appellerons FnG & FnD) sont utilisées pour des fonctions spéciales (voir plus loin).

NOTE : Les touches braille ne deviennent actives qu'une fois **RELACHÉES**.

Émulation PC : Mode Terminal

NOTE IMPORTANTE : Pour des raisons de confort de lecture, les chiffres précédés d'un trait d'union indiquent le numéro des points Braille à saisir au clavier du BRAILLEX Trio.

Emulation PC avec le clavier braille	
Entrée :	Esp.-8 ou point 8 ;
Échap :	Esp.-7 ;
Flèche Gauche (FG) :	Esp.-1 ;
Flèche Droite (FD) :	Esp.-4 ;
Flèche Haut (FH) :	Esp.-2 ;
Flèche Bas (FB) :	Esp.-5 ;
Page Précédente Pg-Up :	Esp.-3 ;
Page Suivante (Pg-Dn) :	Esp.-6 ;
Origine (Home) :	Esp.-1,2 ;
Fin (End) :	Esp.-4,5 ;
Insertion (Ins) :	Esp.-2,3 ;
Suppression (Suppr) :	Esp.-5,6 ;
Tabulation (Tab) :	Esp.-3,7 ;
Retour Arrière (Bksp) :	Esp.-6,8 ou point 7 ;
F1 à F12 :	FnD (pouce droit)-Lettre A à L ;
Pavé Numérique 1 à 0 :	FnD-1 à 0 ;
Fonctions du pavé numérique :	FnD-_, FnD-_, FnD-*, FnD-_/ ;
Entrée du pavé numérique :	FnD-8 ;
Verrouillage pavé numérique :	FnD-n.

Fonctions spéciales du BRAILLEX Trio

Fonctions spéciales du BRAILLEX Trio	
Centre de Contrôle (Ctrl+Esc) :	Esp.-1,2,3,4,5,6 ;
Bascule Fn Interne-Terminal :	Esp.-7,8.

Touches d'émulation PC (Shift, Alt, Ctrl Win) avec le clavier Braille

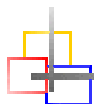
Une spécificité d'émulation complète d'un PC réside dans le fait que vous pouvez combiner n'importe quelle touche alphanumérique avec Ctrl, Alt ou Shift. Un appareil braille donne généralement la possibilité d'écrire des lettres majuscules ; Ex. : « a » majuscule avec Points 1,7. Mais il n'y a généralement pas de code accepté pour Ctrl-Esc ou Sh-F1.

Le clavier du BRAILLEX Trio permet la saisie de toutes ces combinaisons PC avec ces touches (y compris avec Ins utilisée généralement en combinaison avec d'autres touches dans un programme de lecture d'écran classique).

Plutôt que de définir une combinaison de touches (par exemple avec FnG/FnD Esp et Braille) pour toutes ces fonctions, BRAILLEX Trio rend accessibles les touches Sh, Alt, Ctrl et Ins grâce à un système de combinaisons **SUCCESSIVES**, en tant que préfixes avec d'autres touches. Ainsi, si vous voulez écrire une combinaison de touches avec Sh par exemple, vous écrirez en premier ce code Shift puis l'autre touche. Au cas où vous taperiez l'un de ces préfixes par erreur, vous pouvez néanmoins l'annuler.

Touches d'émulation PC (Shift, Alt, Ctrl Win) avec le clavier Braille	
Sh :	Fng-1 ;
Ctrl :	Fng-2 ;
Alt :	Fng-3 ;
Sh-Ctrl:	Fng-1,2;
Alt-Sh:	Fng-1,3;
Alt-Ctrl:	Fng-2,3;
Sh-Alt-Ctrl:	Fng-1,2,3;
Ins (préfixe):	Fng-3,7;
Touche Windows (préfixe):	Fng-4;
Annulation des préfixes :	Fng-7.

NOTE IMPORTANTE : Les préfixes s'appliquant **UNIQUEMENT** en mode externe (Terminal), en mode autonome, (Éditeur) la fonction Ctrl s'écrit avec les points 7 et 8 ; ne confondez donc pas la combinaison pour la TOUCHE CTRL (FnG-2) et la FONCTION CTRL (points 7,8) respectivement pour le mode Terminal et le mode Éditeur.



FONCTIONS BLOC-NOTES DU BRAILLEX TRIO

Centre de contrôle

Introduction

Quand vous allumez le BRAILLEX Trio pour la première fois, vous obtenez le message « Éditeur ». Vous êtes dans le Centre De Contrôle qui offre, comme le menu de démarrage de Windows, une sélection d'activités autrement appelée « Menus ».

Certains menus (comme « Éditeur ») vous mèneront directement à un programme, d'autres (comme « Paramètres ») vous mèneront à des sous-menus.

Dans le Centre de Contrôle, vous pouvez vous déplacer soit avec les flèches (voir émulation PC ci-dessus) soit avec la monocommande :

- Un cran en haut ou à gauche vous ramène au sujet précédent ;
- Un cran en bas ou à droite vous mène au sujet suivant ;
- Deux crans en bas activent le sujet en cours (comme Entrée) ;
- Deux crans en haut vous amènent au niveau supérieur (comme Esc).

Vous pouvez activer le centre de contrôle à n'importe quel moment en utilisant Esp-1,2,3,4,5,6.

NOTE : Quand vous éteignez l'appareil et le rallumez ensuite, il reviendra automatiquement là où vous l'aviez laissé avant de l'éteindre. Par exemple, si vous étiez en train d'écrire un texte, il reviendra en mode Éditeur ouvert et présentera le curseur au même endroit. Ceci s'applique également lorsque vous travaillez en mode Terminal. Si la connexion avec le PC n'est pas établie, ou tant qu'aucune nouvelle donnée n'a été transférée au BRAILLEX TRIO, le message : « terminal » s'affichera.

Raccourcis des menus

Voici la description du Menu Principal du BRAILLEX Trio. Il contient sept entrées. Les lettres séparées que vous pouvez saisir au clavier et qui n'apparaissent pas dans toutes les langues constituent des raccourcis-clavier vous menant directement et ouvrant automatiquement ces entrées du Centre de Contrôle.

e : éditeur ;
c : calculatrice ;
a : agenda
h : horloge (heure et date) ;
p : parametres (reglages) ;
u : utilitaires ;
i : infos.

Menu éditeur

NOTE GÉNÉRALE : Pour la suite de ce manuel, lorsqu'on vous demandera de « Valider » ou de taper « Entrée » (Ent.), sachez qu'il vous est possible d'effectuer cette fonction de trois manières :

- 1) Soit en tapant Esp.-8 ;

- 2) Soit en tapant simplement le point 8 ;
- 3) Soit enfin en abaissant la monocommande au maximum, c'est-à-dire deux crans vers le bas.

Si vous utilisez des raccourcis (exemple : e pour « Éditeur »), vous ne devez plus valider puisque le raccourci contient déjà la validation.

Dans le Centre de Contrôle, sélectionnez « Éditeur » et tapez Ent.
Alternativement, utilisez le raccourci (e).

Comme indiqué plus haut, si vous aviez ouvert un fichier précédemment et ne l'aviez pas refermé, vous le retrouvez immédiatement là où vous l'aviez laissé ; sinon, vous obtiendrez le message : « Nom du fichier? » suivi d'un espace et des points 7 et 8 représentant le curseur.

Entrez un nom de fichier puis tapez Ent. : le message disparaîtra ; si le nom de fichier n'avait pas encore été assigné, vous trouverez une ligne blanche avec le curseur dans la première cellule, vous permettant ainsi de commencer à écrire.

Pour ouvrir un fichier existant, tapez directement Ent. ; vous obtiendrez alors la liste des fichiers présents dans le BRAILLEX Trio. Utilisez FH/FB pour parcourir cette liste ; une fois trouvé le fichier désiré, validez par Ent.

Mouvements du curseur en mode éditeur

Généralement, l'affichage Braille suit les mouvements du curseur. Si vous vous déplacez dans le texte avec la monocommande, le curseur ne suivra pas. Si vous désirez retrouver le curseur, appuyez vers le haut sur la clé droite (CDH).

Les mouvements du curseur sont identiques pour tous les traitements de texte :

Mouvements du curseur en mode éditeur		
PC	Braille	Mouvement du curseur
FG :	Esp-1 :	Déplace le curseur d'un caractère vers la gauche ;
FD :	Esp-4 :	Déplace le curseur d'un caractère vers la droite ;
FH :	Esp-2 :	Déplace le curseur d'une ligne vers le haut ;
FB :	Esp-5 :	Déplace le curseur d'une ligne vers le bas ;
Pg-Up :	Esp-3 :	Déplace le curseur en haut de la page (25 lignes) ;
Pg-Dn :	Esp-6 :	Déplace le curseur en bas de la page (25 lignes) ;
Home :	Esp-1,2 :	Déplace le curseur au début de la ligne ;
End :	Esp-4,5 :	Déplace le curseur à la fin de la ligne ;
Ctrl-A :	1,7,8 :	Déplace le curseur au début du texte ;
Ctrl-E :	1,5,7,8 :	Déplace le curseur en fin de texte ;
Touches de routine-curseur (RC) :		Déplacent le curseur au niveau de la touche.

Mouvements avec la monocommande

La monocommande vous permet de lire le texte ouvert en mode Éditeur sans modifier la position du curseur.

Voici la description des différents mouvements de la monocommande :

Mouvements avec la monocommande en mode éditeur	
Monocommande	Action
Un cran à gauche :	Lecture arrière : Déplace l'affichage de 40 caractères vers la gauche. Dès que le début de ligne est atteint, le mouvement suivant affichera la fin de la ligne précédente ;
Un cran à droite :	Lecture avant : Déplace l'affichage de 40 caractères vers la droite. Dès que la fin d'une ligne est atteinte, le mouvement suivant affichera le début de la ligne suivante ;
Un cran en haut :	Ligne précédente : Déplace l'affichage d'une ligne vers le haut ;
Un cran en bas :	Ligne suivante : Déplace l'affichage d'une ligne vers le bas ;
Deux crans à gauche :	Début de ligne ;
Deux crans à droite :	Fin de ligne ;
Deux crans en haut :	Déplace l'affichage d'une page (25 lignes) vers le haut ;
Deux crans en bas :	Déplace l'affichage d'une page (25 lignes) vers le bas.

Le presse-papier

BRAILLEX Trio possède un presse-papier que vous pouvez utiliser pour transférer du texte à l'intérieur d'un fichier ou des fragments de texte d'un fichier vers un autre.

Vous pouvez copier du texte préalablement sélectionné vers le presse-papier ou encore couper et insérer à l'intérieur du presse-papier.

Le texte inséré dans le presse-papier remplacera le texte déjà existant. Le texte du presse-papier peut être inséré dans n'importe quelle application.

Fonctions du presse-papier

Pour sélectionner, couper, coller, effacer, etc.), une portion de texte, veuillez procéder comme suit :

- Amenez le curseur au début du texte à sélectionner : Ctrl-T (2,3,4,5,7,8) ;
- Déplacez l'affichage à la fin du texte à sélectionner et placez-y le curseur avec la RC. Vous verrez la portion de texte sélectionnée soulignée par les points 7 et 8 ;
- Vous pouvez maintenant copier, couper ou effacer le texte préalablement sélectionné. Vous pouvez aussi désactiver la sélection du texte avec la commande Ctrl-T ;
- **Couper** : Ctrl-X (1,3,4,6,7,8 ; le texte préalablement sélectionné disparaît ;
- **Copier** : Ctrl-C (1,4,7,8) ; le texte préalablement sélectionné est copié dans le presse-papier ;
- **Coller** : Ctrl-V : 1,2,3,6,7,8 ; le texte est inséré à la position du curseur qui se place alors après ce texte.

Rechercher un mot

Voici les différentes fonctions de recherche au sein du document actif, en avant ou en arrière :

- Démarrer la procédure de recherche : Ctrl-F (1,2,4,7,8) ;
- Saisir le mot recherché : Ctrl-R (1,2,3,5,7,8) ;

- Inverser le sens de la recherche : Ctrl-R (1,2,3,5,7,8) ;
- Validez pour commencer la recherche ;
- Le curseur apparaît sur le premier caractère du mot recherché ;
- Nouvelle recherche Du même mot : F3 (FnD-1,4).

Si vous démarrez une recherche au milieu du texte, dès que le programme atteint la fin du document, la recherche reprendra automatiquement depuis le début.

Si le mot recherché n'a pu être trouvé, vous obtiendrez le message : « Non trouvé » ; confirmez par appui sur une touche quelconque pour sortir.

Remplacer un mot

Pour remplacer un mot par un autre, veuillez procéder comme suit :

- Démarrez la procédure de recherche : Ctrl-H (1,2,5,7,8) ;
- Saisissez le mot à remplacer ;
- Validez par Ent. ;
- Dans le second champ d'édition, saisissez le mot remplaçant le mot précédent puis validez ;
- Si la recherche n'aboutit pas, le texte est automatiquement remis au point de départ ;
- Vous pouvez répéter la même opération avec F3 (FnD-1,4).

En cas d'échec, la procédure est similaire à celle mentionnée ci-dessus.

Organisation des fichiers en mode Éditeur

Créer un nouveau fichier

- En mode Éditeur, un fichier étant ouvert, tapez la combinaison Ctrl-N (1,3,4,5,7,8) ; vous obtenez le message : « Fermer fichier en cours ? » ;
- Tapez « o » pour fermer le fichier ; tout appui sur une autre touche annule l'opération ;
- On vous demande alors d'entrer un nouveau nom de fichier. Après l'avoir saisi, (maximum 25 caractères), tapez Ent.

Ouvrir un fichier existant

- En mode Éditeur, un fichier étant ouvert, tapez la combinaison Ctrl-O (1,3,5,7,8) ; vous obtenez le message « Fermer fichier en cours ? » ;
- Saisissez la lettre « o » pour fermer le fichier ; tout appui sur une autre touche annule l'opération ;
- La liste des fichiers existants apparaît alors. Sélectionnez le fichier désiré avec les flèches ou la monocommande puis validez ;
- Il se peut que le fichier sélectionné soit trop important pour être édité ; en ce cas, on vous demande si vous souhaitez l'ouvrir en lecture seule.

Effacer un fichier

- En mode Éditeur, un fichier étant ouvert, tapez la combinaison Ctrl-O (1,3,5,7,8) ; vous obtenez le message : « Fermer fichier en cours ? » ;
- Tapez « o » pour fermer le fichier ;
- Vous obtenez alors la liste des fichiers existants. Sélectionnez le fichier à effacer, avec les flèches ou la monocommande comme ci-dessus ;
- Tapez Suppr (Esp.-5,6) ; vous obtenez le message « Effacer ? » ;
- Tapez « o » pour confirmer.

Renommer un fichier

- En mode Éditeur, un fichier étant ouvert, tapez la combinaison Ctrl-O (1,3,5,7,8) ; vous obtenez le message : « Fermer fichier en cours ? » ;

- Tapez « o » pour fermer le fichier ;
- La liste des fichiers existants apparaît. Sélectionnez le fichier à renommer avec les flèches ou la monocommande comme ci-dessus ;
- Tapez F2 (FnD-1,2). Vous obtenez le message « Nom ? » ;
- Entrez un nouveau nom de fichier (maximum 25 caractères) puis validez.

Résumé des commandes du mode Éditeur

Résumé des commandes du mode Éditeur	
Ctrl-O :	Ouvrir un fichier ;
Ctrl-N :	Nouveau fichier ;
Ctrl-S :	Fermer fichier ;
Ctrl-F :	Recherche dans le texte ;
Ctrl-H :	Rechercher et remplacer ;
Ctrl-A :	Début de texte ;
Ctrl-E :	Fin de texte ;
Ctrl-R :	Bascule du sens de la recherche ;
Ctrl-T :	Sélectionner (début et fin de texte) ;
Ctrl-X :	Couper ;
Ctrl-C :	Copier ;
Ctrl-V :	Coller ;
Suppr (Dans la liste de fichiers) :	efface le fichier sélectionné ;
F2 (Dans la liste de fichiers) :	Renomme le fichier sélectionné.

Mode Calculatrice

Une fois sélectionné le mode Calculatrice à partir du centre de contrôle, (raccourci « c ») vous obtenez le prompt (message-guide) « > » suivi du curseur. Vous pouvez dès maintenant démarrer les calculs à effectuer.

La calculatrice du BRAILLEX TRIO reconnaît les quatre opérations de base.

Le calcul démarre avec le premier nombre saisi, suivi par le signe opérateur (+, -, /, *) qui fait disparaître ce nombre. Le signe opérateur est affiché en fin de plage braille (position 40). Saisissez ensuite le second nombre (l'opérateur restant en cellule 40) et terminez l'opération en validant.

Pour annuler une opération ou libérer de la mémoire, tapez Esc (Esp.-7) ou remontez la monocommande au maximum.

Agenda

L'agenda (Raccourci « a ») vous offre une simple liste de vos rendez-vous. Si vous voulez, BRAILLEX Trio peut également vous rappeler ces rendez-vous, tant que l'appareil est allumé (fonction alarme).

Si vous activez l'agenda pour la première fois, vous verrez le message « aucun rendez-vous ». Une fois que vous aurez inscrit quelques rendez-vous à l'agenda, vous verrez le prochain rendez-vous qui sera dû.

Pour insérer un nouveau rendez-vous, tapez la combinaison Ctrl-N (1,3,4,5,7,8). BRAILLEX Trio va automatiquement insérer la date et l'heure actuelles. Le curseur se trouve à la position du premier chiffre de la date. Vous pouvez modifier la date et l'heure simplement en refrappant les valeurs voulues. Vous pouvez également sauter des parties de l'information en utilisant les flèches, les

roulaines-curseur (RC), ou en pressant la monocommande à fond vers la droite (deux crans – ou à gauche si vous voulez reculer) . Cette dernière fonction déplacera le curseur de la date à l'heure et puis à l'objet du rendez-vous et vice versa.

Si vous tapez Ctrl-A (1,7,8), vous activez l'alarme. Un astérisque « * » apparaît derrière les indications de la date et de l'heure. Une fois l'alarme est activé, BRAILLEX Trio émet un signal sonore une fois l'heure du rendez-vous est arrivé. L'alarme fonctionne indépendamment de la modalité de l'opération de l'appareil (dans la fonction bloc-notes et dans la fonction terminal); la seule condition est que le BRAILLEX Trio est allumé. Si vous tapez Ctrl-A encore une fois, vous désactivez l'alarme.

Une fois que vous avez saisi la date et l'heure du rendez-vous et activé, si vous le voulez, l'alarme, le curseur se déplace vers un champ d'édition vide. Vous pouvez alors entrer l'objet du rendez-vous. Ce champ est limité à 60 caractères.

Toutes les données du rendez-vous peuvent être éditées. Placez le curseur à la position voulue et retapez l'information.

Vous pouvez également vous servir du presse-papier en éditant un rendez-vous, pour insérer un objet préalablement saisi dans l'éditeur par exemple (attention à la limite des 60 caractères !), ou vice versa: vous pouvez copier le rendez-vous entier dans le presse-papier et l'insérer dans un document de l'éditeur.

Pour enregistrer un rendez-vous, tapez Entrée, pressez la monocommande deux crans vers le bas, ou tapez Ctrl-S (2,3,4,7,8). Dans tous les cas de figure, vous aurez la question « sauvegarder rendez-vous? ». Tapez « o » pour « oui » pour enregistrer le rendez-vous, « n » pour « non », ou tapez échap (Esp.-7) si vous aviez tapé Entrée par erreur et vous voulez continuer l'édition du rendez-vous.

Une fois que vous avez répondu à la question « sauvegarder rendez-vous? » avec oui ou non, vous sortez du mode édition de l'agenda. Vous sentirez trois bips d'avertissement si l'heure du rendez-vous entrée se trouve dans le passé.

Vous vous trouvez maintenant dans la liste des rendez-vous. Le rendez-vous le plus proche dans le temps est présenté en premier. Utilisez la flèche haut (FH) ou la flèche bas (FB) ou pressez la monocommande un cran vers le haut ou vers le bas pour naviguer à travers vos rendez-vous. Si l'objet de votre rendez-vous dépasse les 20 caractères affichés, vous pressez la monocommande vers la droite pour avoir accès au reste du message, juste comme vous le faites pour n'importe quel autre texte.

En pressant la monocommande deux crans vers le haut, vous accédez au premier élément de la liste, et en pressant la monocommande deux crans vers le bas, au dernier. Vous pouvez retourner au mode édition pour modifier le rendez-vous couramment affiché en tapant Entrée. Vous activez l'édition également en tapant Ctrl-E (1,5,7,8), Ctrl-A (1,7,8 – ceci modifie également le statut d'alarme), ou en pressant la monocommande deux crans vers le bas.

Vous effacez le rendez-vous affiché en tapant Suppression (Esp.-5,6) et en tapant « o » pour « oui » à la question « annuler rendez-vous? ».

Résumé des commandes de l'agenda

Résumé des commandes de l'agenda	
Ctrl-N	Nouveau rendez-vous
Ctrl-E	Editer/modifier rendez-vous existant

Ctrl-A	Modifier le statut d'alarme (active le mode d'édition)
Ctrl-S	Sauvegarder rendez-vous
Ctrl-C	Copier rendez-vous
Ctrl-V	Insérer texte du presse-papier
Suppr (dans la liste)	Effacer rendez-vous
Origine (dans la liste)	Visualiser premier rendez-vous
Fin (dans la liste)	Visualiser dernier rendez-vous
Flèche haute, basse	Visualiser rendez-vous précédant/prochain

Mode Horloge

Si vous sélectionnez « Horloge » à partir du centre de contrôle (Raccourci « h »), BRAILLEX Trio indiquera l'heure courante suivie de la date. Pour sortir de ce mode, tapez Esc (Esp.-7 ou monocommande comme ci-dessus).

Dans ce mode, on ne peut changer les réglages respectifs de la date et de l'heure. Pour ce faire, rendez-vous au mode « Paramètres » puis « Changer date et heure » (voir ci-après).

Note : Le BRAILLEX TRIO ne disposant pas de batterie additionnelle pour conserver en mémoire la date et l'heure, vous devrez refaire ces paramètres s'il n'est pas alimenté durant un certain temps, soit par les batteries, soit par le port USB. Ceci ne s'applique pas dans le cas de remplacement rapide des batteries.

Mode Paramètres

En sélectionnant Paramètres (raccourci : « p ») à partir du Centre de Contrôles, vous pouvez régler :

- L'horloge interne ;
- La fonction Bluetooth ;
- La sélection du code Braille ;
- La résistance des points Braille ;
- L'alimentation avec port USB (actif/non actif) ;
- Et la mise en veille.

Note : Les commandes du mode Paramètres sont absolument identiques à celles générales du Centre de Contrôles.

Changer date et heure

Tous les paramètres de la date et de l'heure peuvent être réglés dans ce menu. Quand vous le sélectionnez, vous obtenez un sous-menu à quatre entrées.

- **Heure**
Pour régler ces paramètres, validez dès l'apparition de cet affichage. Les paramètres d'horloge apparaissent. Vous pouvez modifier l'heure dans le format hh:mm:ss.
- **Date**
Pour régler ces paramètres, validez dès l'apparition de cet affichage. Les paramètres de date apparaissent. Selon le format de date, (voir ci-dessous) vous pouvez régler ces paramètres dans le format jj-mm-aa, (format du continent Européen). Au départ, l'affichage se présente comme suit : 01-01-2000. Dans le dernier groupe de chiffres, seuls les deux derniers correspondant à l'année en cours peuvent être modifiés.
En résumé, dans les trois occurrences, vous n'avez que deux chiffres à saisir pour chacune d'elles. Confirmez par Ent. ou annulez par Esc.

- **Format heure**

Pour régler ces paramètres, validez dès l'apparition de cet affichage. Vous pouvez choisir entre « 24 heures » et « 12 heures am/pm » avec FG/FD ou la monocommande, les touches de RC ne fonctionnant pas pour ce menu. Une fois ces paramètres réglés, l'option choisie est précédée d'une astérisque (*). Si le réglage de date est sur « 12 heures am/pm » vous devrez également le révéifier et éventuellement le changer en tapant « a » ou « p » à l'endroit correspondant.

Vous pouvez sauter et maintenir une partie des réglages en déplaçant le curseur avec FG/FD ou la monocommande. Une fois ces paramètres réglés, l'option choisie est précédée d'une astérisque (*). Confirmez par Ent. ou annulez par Esc.

- **Format date**

Pour régler ces paramètres, validez dès l'apparition de cet affichage. Vous pouvez alors opter pour le format Européen (jour-mois-année) ou le format Américain (mois-jour-année) avec FG/FD ou la monocommande, les touches de RC ne fonctionnant pas pour ce menu. Une fois ces paramètres réglés, l'option choisie est précédée d'une astérisque (*). Confirmez par Ent. ou annulez par Esc.

Réglages Bluetooth

Ce menu comporte trois sous-menus vous permettant d'activer ou de désactiver le port Bluetooth du BRAILLEX Trio et ainsi de le personnaliser.

- **Bluetooth actif / désactivé**

Ce sous-menu vous permet d'activer ou de désactiver le port Bluetooth du BRAILLEX Trio. Le réglage par défaut est « activé ».

Si vous n'utilisez pas ce port pour communiquer avec d'autres appareils Bluetooth, nous vous recommandons de le désactiver afin d'économiser les batteries, ce qui, du même coup, en doublera la durée de vie.

Pour activer ou désactiver Bluetooth, utilisez FG/FD ou la monocommande. Une fois ces paramètres réglés, l'option choisie est précédée d'une astérisque (*). Confirmez par Ent. ou annulez par Esc.

- **Nom Bluetooth**

Ici s'affiche le nom identifiant l'appareil en tant que possédant l'option Bluetooth : par défaut « BRAILLEX Trio ».

Dans le cas où vous utiliseriez plusieurs appareils portant le même nom, nous vous suggérons par exemple d'y ajouter leurs numéros de série respectifs. Confirmez alors par Ent. Ou annulez par Esc.

- **Pin Bluetooth**

Quand deux appareils Bluetooth sont connectés, un code PIN est utilisé par mesure de sécurité. Par défaut, le code du BRAILLEX Trio est « 0000 ». Vous pouvez le remplacer par un nouveau code et confirmer par Ent. Ou annuler par Esc.

NOTE : Les codes PIN ne peuvent contenir que des chiffres.

Sélection du code braille

Comme son nom l'indique, ce menu vous permet de choisir le code Braille du pays où vous résidez. Ce code est valable tant pour l'affichage que pour le clavier Braille.

Sélectionnez votre table avec FG/FD ou la monocommande. Confirmez par Ent. Ou annulez par Esc.

Note : Cette sélection ne concerne que les fonctions internes du BRAILLEX Trio et non les fonctions d'accès au PC.

Alimentation avec port USB actif

Vous pouvez ici définir la source d'alimentation du BRAILLEX Trio avec le port USB.

Deux options sont possibles : « alim via port USB » ou « alim via batterie interne ».

Si vous choisissez « alim via port USB », vous décidez d'utiliser le courant de l'hôte USB (en général un PC) relié au BRAILLEX Trio.

S'il s'agit d'un autre bloc-notes, le second choix est plus judicieux car les batteries du BRAILLEX Trio ont en général une autonomie bien supérieure à celle d'autres bloc-notes.

Faites votre choix avec FG/FD ou la monocommande puis validez par Ent. Ou annulez par Esc.

Note : Si le PC ne dispense pas le courant nécessaire, BRAILLEX Trio utilisera ses batteries internes ; si celles-ci sont vides, il tentera d'obtenir le suppléement de courant par le port USB.

Mise en veille

Ce menu propose deux occurrences comportant chacune un sous-menu.

- **Mise en veille afficheur :**

Vous donne également la possibilité de régler un temps d'activité avant que l'affichage Braille ne disparaisse. Le réglage par défaut est de 5 minutes.

Si vous ne souhaitez pas que l'affichage disparaisse, saisissez « 0 ».

Pour réactiver l'afficheur après une mise en veille, agissez sur la monocommande dans n'importe quelle direction.

- **Mise en veille Trio :**

Définit le temps d'activité avant que l'appareil ne s'éteigne automatiquement afin d'économiser l'énergie. Le réglage par défaut est de 10 minutes.

Saisissez le temps de mise en veille désiré et confirmez par Ent. Ou annulez par Esc.

Si vous ne souhaitez pas de mise en veille automatique, saisissez « 0 ».

Pour rallumer BRAILLEX Trio après une extinction automatique, agissez sur l'interrupteur MARCHE/ARRET. La barrette Braille affichera automatiquement l'endroit exact où vous vous trouviez auparavant.

Résistance des points braille (0-7)

Vous pouvez ici ajuster la fermeté des points Braille du BRAILLEX TRIO à votre convenance. Les valeurs proposées sont entre « 0 » (doux) à « 7 » (fort).

Mode Utilitaires

Ce menu offre plusieurs options permettant :

- A) De formater la mémoire flash ;
- B) De restaurer les valeurs par défaut paramétrées en usine ;
- C) De recharger les accus.

Formatage flash

La mémoire flash contient toutes les données stockées dans votre BRAILLEX Trio.

Quand vous formatez la mémoire flash, vous n'effacez pas les programmes, mais vous faites disparaître tous les textes du bloc-notes, les rendez-vous de l'agenda et les calculs effectués.

Voici comment procéder :

- A partir du menu UTILITAIRES, sélectionnez « formatage flash » (raccourci « f »). Le message « êtes-vous sûr? » apparaît.
- Confirmez le formatage par « o » ou annulez l'opération par Esc.
- Après confirmation, le message « formatage flash » réapparaît suivi, quelques instants plus tard par le message « flash formatée avec succès ».

Restauration des valeurs par défaut

Quand vous restaurez les valeurs par défaut du BRAILLEX TRIO, vous ne modifiez en rien le contenu de la mémoire flash (voir ci-dessus) ; vous conservez donc toutes vos données mais vous remettez tous les réglages (sauf la langue) à leurs valeurs paramétrées en usine : sélection du code Braille, mise en veille, réglages Bluetooth, etc.

Voici comment procéder :

- A partir du menu UTILITAIRES sélectionnez « restaurer valeurs par défaut » (raccourci « d ») ; le message « restaurer valeurs par défaut? » apparaît.
- Confirmez la restauration par « o » ou annulez l'opération par Esc.
- Après confirmation, le message « valeurs par défaut restaurées » s'affiche.

Charge accus

Ce menu vous offre la possibilité de recharger les batteries avec le chargeur USB fourni. En l'activant, un sous-menu à deux entrées s'affiche : « charge accus active » et « charge accus désactivée ». Par défaut, le réglage est « désactivé ».

Activez-le par Ent. si vous avez connecté le chargeur USB, si des batteries rechargeables NiMH sont insérées et si vous voulez démarrer la procédure de charge.

Pour charger les batteries du BRAILLEX Trio, reportez-vous au chapitre « Utilisation des batteries ».

Info

La section INFO du centre de contrôle du BRAILLEX Trio contient trois sous-menus. Vous pouvez vérifier l'état des batteries, la capacité de mémoire restante et la version de programme de l'appareil. Le raccourci est « i ».

Alimentation

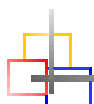
Quand vous sélectionnez « ALIMENTATION » (raccourci « a », vous obtenez l'état de l'énergie restante : « Bat: 100% ». Puis le mode d'alimentation sélectionné : « Connexion USB active ».

Mémoire

La section MÉMOIRE (raccourci « m ») montre la capacité de mémoire totale, puis la mémoire restante en Ko. Ex : « Totale: 4195 ko libre: 4178 ko ».

Version du programme

Vous permet de vérifier la version du programme en cours. Ex : BRAILLEX Trio Trio v. 03.71 ». Le raccourci est « v ».



RÉSUMÉ DES MENU ET RACCOURCIS-CLAVIER

e	éditeur		
c	calculatrice		
a	agenda		
p	Horloge		
p	Paramètres	h	changer date et heure
			heure
			date
			format heure
			12 heures am/pm
			24 heures
			format date
			européen
			américain
	b	réglages bluetooth	bluetooth actif / désactivé
			bluetooth active
			bluetooth désactivé
			nom Bluetooth
			pin bluetooth
	t	sélection du code braille	allemand
			anglais
			américain
			français
			italien
			néerlandais
			suédois
			norvégien
	r	résistance des points braille	
	a	alimentation avec port USB actif	alim via batterie interne
			alim via port USB
	v	mise en veille	mise en veille afficheur
			mise en veille trio
u	utilitaires	f	formatage flash
		d	restaurer valeurs par défaut
		c	charge accus
			charge accus active
			charge accus désactivée
i	info	a	alimentation
		m	mémoire
		v	version du programme



FONCTIONS TERMINAL DU BRAILLEX TRIO

Les 40 cellules Braille constituant l'afficheur du BRAILLEX Trio vous permettent de naviguer aisément sur tout l'écran du PC. Pour déplacer la fenêtre de lecture sur la totalité de l'écran, utilisez la **monocommande**.

Avec les RC, intégrées dans chacune des cellules Braille, vous pouvez sans peine déplacer intégralement le pointeur de la souris au sein de l'écran.



FONCTIONS DE BASE

Le contrôle de l'affichage Braille s'opère soit avec la monocommande seule, soit en combinaison avec les touches. Dans tous les cas, le fonctionnement de l'affichage Braille dépend du logiciel de lecture d'écran utilisé. Selon le cas, l'emploi d'une touche seule ou en combinaison avec d'autres peut avoir des significations différentes.

Certains programmes de lecture d'écran tels que JAWS pour Windows et Dolphin HAL / SUPERNOVA supportent sans problème l'interface PAPENMEIER utilisée par la monocommande : une série de menus sur écran qui rend redondantes les combinaisons Touche + Monocommande.

Cependant, certaines fonctions de base sont identiques pour tous les lecteurs d'écran.

Déplacement de l'affichage braille : (fenêtre de lecture)

Comme dit plus haut, pour un parcours total de l'écran, utilisez simplement la monocommande :

- Un cran vers le haut affiche la ligne supérieure ;
- Un cran vers le bas affiche la ligne inférieure. Dans ces deux cas, la position de colonne est maintenue ;
- Un cran à gauche ou à droite signifie LECTURE ARRIERE ou LECTURE AVANT. Dans ce cas, l'affichage se déplace de 40 caractères, à gauche ou à droite : En fonction MARCHE AVANT, vous lisez l'écran en permanence, c'est-à-dire qu'arrivé en fin de ligne, vous tombez sur la première partie de la ligne suivante si vous continuez à activer la monocommande.

Utilisation du BRAILLEX Trio avec le Mode Terminal

Si vous avez coché l'option du driver de clavier pendant l'installation BRXCom, dès que vous commutez en mode Terminal, le clavier du BRAILLEX Trio devient un clavier PC.

L'émulation Braille des touches de fonction PC est décrite ci-dessus. (voir FONCTIONS DU CLAVIER BRAILLE page 21).



TRANSFERT DE FICHIERS (ENTRANTS ET SORTANTS)

Lors de l'installation des drivers pour vos logiciels de lecture d'écran, deux programmes auxiliaires vous aidant à transférer et à utiliser les fichiers stockés dans votre BRAILLEX Trio s'ajoutent, ainsi qu'une visionneuse permettant en cas de besoin aux personnes voyantes de contrôler l'affichage Braille du Trio.

L'organiseur BRXCom (BRAILLEX Filemanager)

Avec l'organiseur BRXCom du TRIO, vous pouvez utiliser les fichiers texte stockés dans votre appareil à partir de votre PC. Pour ce faire, une icône est disponible vers « BRAILLEX FILEMANAGER » sur le bureau de votre PC.

Avant de démarrer BRAILLEX Filemanager, assurez-vous que le TRIO est allumé et connecté au PC, soit par port USB, soit par connexion Bluetooth. Pour le transfert effectif de fichiers, le mode de travail importe peu ; cependant, si vous voulez vérifier le transfert sur votre affichage Braille, il vaut mieux être commuté en mode Terminal (Esp-7,8) et démarrer votre lecteur d'écran. Si le Trio est mal connecté au PC, l'organiseur enverra un message d'erreur et ne démarrera pas.

L'organiseur Trio apparaît d'abord avec une fenêtre vide. En tapant F5 (FnD-1,5) vous faites apparaître la liste des fichiers contenus dans le Trio. Déplacez-vous alors dans cette liste à l'aide des flèches afin de sélectionner le fichier à transférer.

Tous les fichiers contenus dans le Trio étant en mode Texte ont OBLIGATOIREMENT l'extension « TXT » ; par exemple : « test.txt ». Après le nom de fichier, vous voyez apparaître sa taille, puis la date et l'heure auxquelles il a été enregistré. La liste est disposée en ordre alphabétique.

Copie de fichiers

Du PC vers BRAILLEX Trio

Seuls les fichiers possédant l'extension « TXT » peuvent être transférés vers le Trio. Le nom de fichier ne doit pas excéder 12 caractères, ni contenir d'espaces.

Pour la copie de fichiers, veuillez procéder comme suit :

- En mode « Organiseur » (BRAILLEX FileManager), tapez Ctrl-T ;
- une boîte de dialogue Windows apparaît, pour vous permettre de sélectionner le fichier à transférer ;
- Sélectionnez le fichier et tapez Ent. ;
- Le fichier se transfère, ce qui peut prendre un certain temps, surtout pour les gros fichiers. Un message vous indique que le transfert a été effectué avec succès ;
- Validez pour prendre connaissance du message et voir apparaître la liste des fichiers remise à jour.

Du BRAILLEX Trio vers le PC

- Dans la liste de l'organiseur BRAILLEX, sélectionnez le fichier à transférer à l'aide des flèches ;
- Quand vous êtes positionné sur le fichier, tapez Ent. ;
- Une boîte de dialogue apparaît, vous permettant de sélectionner le dossier cible ;
- A l'intérieur du dossier cible, vous pouvez créer un nouveau dossier en tapant ALT-0 ;

- Confirmez le dossier choisi par Ent. ;
- Un message confirmera le succès du transfert. Tapez Ent. pour confirmer.

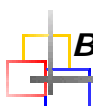
Visionneuse BRAILLEX

Il s'agit, comme mentionné plus haut, d'un programme permettant aux personnes voyantes de visualiser le contenu de l'afficheur Braille en cas de besoin.

La visionneuse est incorporée automatiquement lors de l'installation de BRXCom. Une icône placée sur le Bureau du PC vous permet d'y accéder aisément et rapidement.

Avant de démarrer la visionneuse, vous devez connecter le TRIO au PC. La visionneuse démarrée, assurez-vous que le contenu de l'affichage change, (en actionnant la monocommande par exemple) de façon à mettre à jour la fenêtre vide de la visionneuse. Dès lors, il sera possible de contrôler visuellement l'affichage Braille dans cette fenêtre tant que la connexion avec le PC sera maintenue.

NOTE : La visionneuse ne montre le contenu de l'afficheur qu'en mode « seul ».



BRAILLEX Trio avec JAWS pour Windows

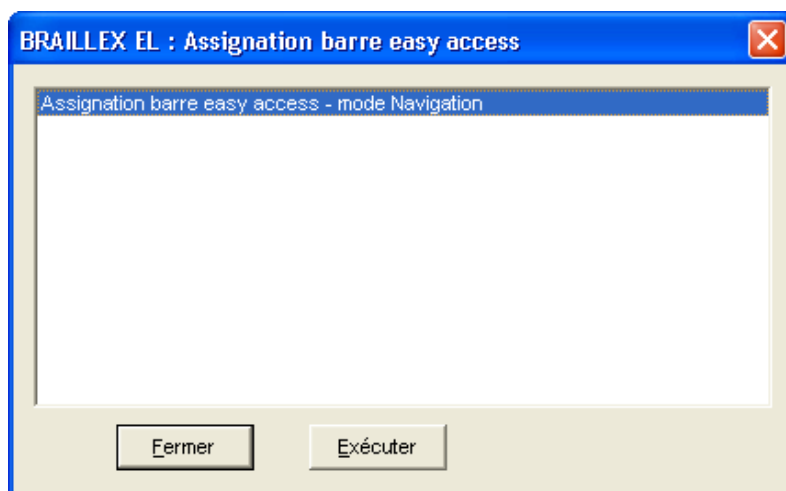
Avec la revue d'écran Jaws pour Windows, BRAILLEX Trio fonctionne comme n'importe quel afficheur BRAILLEX EL de Papenmeier, de renommée mondiale. La manipulation et la fonctionnalité sont identiques.

Quand vous parcourez la fenêtre active, trois modes de fonctionnement influençant la monocommande s'offrent à vous :

- **Mode navigation :**
Vous permet de lire seulement à l'intérieur de l'écran en utilisant les touches de navigation, comme décrit précédemment. Le curseur ne se déplace PAS, permettant ainsi d'explorer des endroits de l'écran où le curseur ne peut apparaître.
- **Mode PC :**
Contraire au mode précédent. Au lieu de parcourir l'affichage à l'intérieur de l'écran, vous déplacez le curseur avec la monocommande. A noter que, tant que le curseur modifie l'affichage, Braille et noir évoluent ensemble.
- **Mode combiné :**
Ceci « combine » les deux modes précédents. Il est spécialement utile pour lire des documents importants. A chaque pression d'une touche de lecture et lorsqu'une bordure de ligne est atteinte, le curseur PC se positionne également sur la nouvelle ligne, ce qui autorise ainsi la lecture d'un texte non-stop, sans vous soucier des changements de pages d'écran.

Sélection des modes de travail

Pressez CDH. Vous obtenez la boîte de dialogue suivante :



Le mode affiché est celui couramment sélectionné.

Déplacez la monocommande (appelée barre easy access dans la version française de Jaws) d'un cran à gauche ou à droite pour parcourir la liste des valeurs.

A la fin de la liste, la première valeur s'affiche à nouveau. Les options sont les suivantes :

- Mode navigation ;
- Mode PC ;
- Mode combiné.

Pour un réglage temporaire, déplacez la monocommande deux crans vers le haut. Cela activera la valeur affichée et vous permettra de revenir à l'application précédente.

Si vous voulez sélectionner ce réglage comme nouvelle valeur par défaut, déplacez la monocommande de deux crans vers le bas. Vous entendrez ou lirez le message « réglages sauvegardés ».

Attributs de la monocommande dans les trois modes d'opération

Mode navigation

Utilisé pour naviguer normalement à l'écran. La position du curseur NE CHANGE PAS.

Deux positions de marqueur peuvent être atteintes directement : la barre de titre (deux crans vers le haut) et la dernière ligne de fenêtre, correspondant normalement à la barre d'état (deux crans vers le bas).

Les fonctions de lecture principale (avant et arrière) ont deux attributs pouvant être vérifiés en activant la monocommande vers la gauche ou la droite.

Fonctions du Mode Navigation	
Monocommande	Fonction
Un cran vers le haut :	ligne supérieure ;
Un cran vers le bas :	ligne inférieure ;
Un ou deux crans à gauche :	lecture arrière ;
Un ou deux crans à droite :	lecture avant ;
Deux crans vers le haut :	barre de titre ;
Deux crans vers le bas :	barre d'état.

Mode PC

Utilisé pour naviguer au sein d'une application. Les touches de la monocommande émulent alors les fonctions du clavier PC.

Fonctions du Mode PC	
Monocommande	Fonction
Un cran à gauche :	FG ;
Un cran en haut :	FH ;
Un cran à droite :	FD ;
Un cran en bas :	FB ;
Deux crans à gauche :	Shift-Tab ;
Deux crans en haut :	Alt, ou Esc (dans une boîte de dialogue ou un menu);
Deux crans à droite :	Tab ;
Deux crans en bas :	Ent.

Mode combiné

Utilisé à la fois pour naviguer au sein de l'écran et pour déplacer le curseur.

Quand vous activez la monocommande vers le haut ou le bas, le curseur se déplace comme en mode PC.

En la déplaçant vers la droite, la fonction est identique au mode navigation si la ligne de texte est plus longue que l’affichage. Le curseur reste à sa place. Une fois tout le texte de la ligne affiché, un nouvel ordre de marche avant fera se déplacer à la fois le curseur et l’affichage à la ligne suivante.

En déplaçant la monocommande vers la gauche, une marche arrière affichera une longue ligne de texte. Sinon le curseur et l’affichage se déplaceront d’une ligne vers le haut.

En analogie avec le mode navigation, deux positions de marqueur peuvent être atteintes directement : la barre de titre (deux crans en haut) et la barre d’état, (deux crans en bas). Cela ne déplacera PAS le curseur.

Les fonctions de lecture principale (avant et arrière) possèdent deux attributs : un ou deux crans à gauche et à droite.

Fonctions du Mode combiné	
Monocommande	Fonction
Un ou deux crans à gauche :	lecture arrière d’une longue ligne ou ligne précédente avec déplacement de curseur ;
Un cran en haut :	ligne précédente et déplacement de curseur ;
Un ou deux crans à droite :	lecture avant d’une longue ligne ou ligne suivante avec déplacement de curseur ;
Un cran en bas :	ligne suivante et déplacement de curseur ;
Deux crans en haut :	déplace l’affichage vers la barre de titre ;
Deux crans en bas :	déplace l’affichage vers la barre d’état.

Suivi du curseur

Le fait de naviguer au sein de l’écran avec l’affichage Braille n’implique pas nécessairement le déplacement du curseur.

Vous pouvez retrouver le curseur à tout moment. S’il n’est pas présent sur l’afficheur Braille et que vous vouliez l’y repositionner, pressez CDH : ceci provoquera le déplacement de l’affichage en même temps que le curseur.

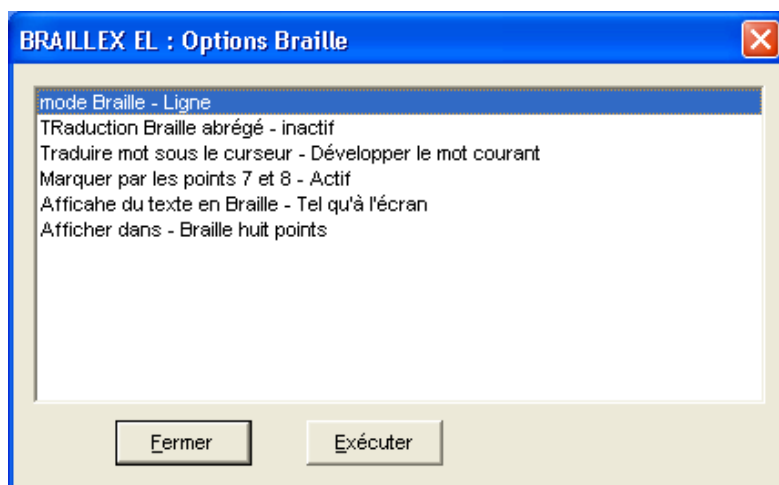
Vous pouvez aussi décider de ne pas faire déplacer l’affichage en même temps que le curseur. Dans ce cas, pressez CDB quand le curseur est visible sur l’afficheur. Vous entendrez ou lirez le message « le curseur ne déplacera pas l’affichage Braille », la recherche automatique étant alors annulée.

Pour revenir sur cette annulation, faites disparaître l’affichage du curseur et pressez à nouveau CDB.

Fonctions de recherche du curseur	
Key	Function
CDB quand le curseur n’apparaît pas dans la fenêtre Braille :	permet la recherche du curseur et déplace l’affichage vers sa position ;
CDB quand le curseur apparaît dans la fenêtre Braille :	déconnecte la recherche du curseur.

Présentation braille

En pressant CGB, vous avez accès à une boîte de dialogue proposant six options de présentation Braille vous permettant de paramétrer vos préférences d'affichage.



Les différents choix se réfèrent aux réglages de verbosité Braille sous Jaws. Les réglages affichés correspondent aux plus couramment utilisés.

Parcourez la liste des paramètres en déplaçant la monocommande d'un cran vers le haut ou le bas, et d'un cran vers la droite ou la gauche pour en modifier les valeurs. Les options sont les suivantes :

Options présentation braille	
Paramètres	Options
Mode Braille :	ligne structuré
Traduction Braille abrégé:	actif inactif
Traduire le mot sous curseur :	traduire la ligne entière développer le mot courant
Marquer avec points 7 et 8 :	actif inactif
Affichage du texte en Braille	Tel qu'à l'écran aligner le texte
Afficher dans	Braille huit points Braille six points

Pour régler ces valeurs temporairement, déplacez la monocommande deux crans vers le haut ; ceci règlera la valeur affichée et vous fera aussi retourner à l'application précédente.

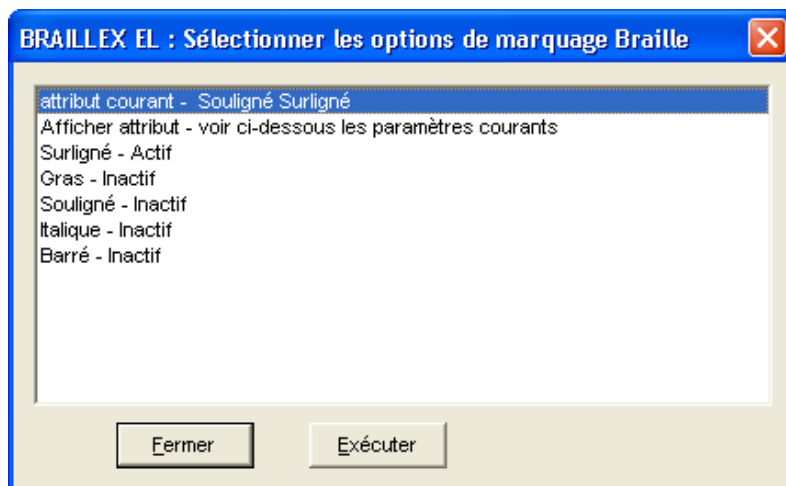
Pour sauvegarder ce réglage par défaut pour l'application en cours, validez avec la monocommande deux crans vers le bas. Vous entendrez ou lirez le message « réglages sauvegardés », la valeur affichée étant alors activée, vous retournerez à l'application précédente.

Affichage des attributs de texte

Il est possible d'afficher en Braille les différents attributs de texte, les points 7,8 indiquant leur présence.

Vous pouvez sélectionner directement un attribut quelconque, ou choisir d'afficher tous les attributs disponibles. Vous pouvez également désactiver cette fonction.

Pressez CGH pour activer la sélection. Une boîte de dialogue apparaît : la première ligne indique la valeur d'attribut en cours à la position du curseur d'application présente. Vous pouvez évidemment n'utiliser cette fonction que pour vérifier l'attribut exact à la position du curseur.



La ligne suivante contient l'ensemble des choix d'affichage d'attribut :

- Affichage d'attribut : marquer tout ;
- Affichage d'attribut : marquage inopérant ;
- Affichage d'attribut « voir ci-dessous les paramètres courants ».

Si vous sélectionnez « Braille marquer tout » tous les textes avec attributs d'écran autres que normaux seront marqués avec les points 7,8. Ceci ne fonctionne que si, dans les options de présentation Braille, « Marquer avec les points 7 et 8 » est cochée.

L'option « arrêt de marquage Braille » déconnecte la fonction pour tous les attributs.

Si vous avez choisi un ou plusieurs attributs que vous voulez révéler avec les points 7 et 8, vous obtenez le message «voir ci-dessous les paramètres courants ».

Déplacez la monocommande d'un cran vers la gauche ou la droite pour sélectionner les différents réglages.

Les lignes suivantes affichent la liste des attributs pouvant être révélés avec les points 7 et 8. Pour valider ou déconnecter le marquage, déplacez la monocommande d'un cran à gauche ou à droite.

Si vous modifiez un des réglages dans cette partie du dialogue, la ligne 2 se transformera en « affichage d'attribut : modifié ».

Si vous revenez à la ligne 2 vous pouvez alors restaurer la sélection initiale des attributs à afficher en choisissant « voir ci-dessous les paramètres courants ».

Pour régler ces valeurs temporairement, déplacez la monocommande de deux crans vers le haut. Ceci règlera la valeur affichée et vous fera retourner à l'application précédente.

Pour sauvegarder ce réglage par défaut pour l'application en cours, déplacez la monocommande de deux crans vers le bas. Vous entendrez alors le message « réglages sauvegardés » la valeur affichée sera activée, et vous retournerez à l'application précédente.

Actions de la souris

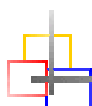
Vous pouvez activer toutes les fonctions de la souris avec tous les appareils BRAILLEX EL en utilisant les RC.

Pour exécuter un clic de souris, déplacez tout d'abord l'affichage Braille à la position requise, puis pressez la RC vers la position désirée.

Vous pouvez aussi utiliser les RC pour sélectionner une portion de texte, par exemple dans un programme de traitement de texte :

- Déplacez l'affichage sur la première lettre du texte à marquer ;
- Maintenez la CGB tout en pressant la RC à la position de départ ;
- Puis déplacez l'affichage sur la fin du texte à marquer et répétez cette même combinaison de touches.

Fonctions de la souris	
Touche	Fonction
RC :	Dirige le curseur à la position de la touche et exécute un clic gauche de la souris ;
CGB-RC :	Sélectionne le texte.



BRAILLEX TRIO AVEC DOLPHIN HAL / SUPERNOVA

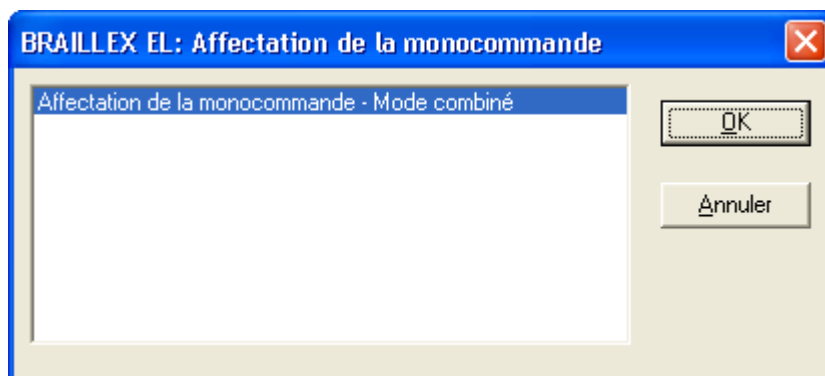
Avec la revue d'écran Hal/Supernova de DOLPHIN, BRAILLEX Trio fonctionne comme n'importe quel afficheur BRAILLEX EL de Papenmeier, de renommée mondiale. La manipulation et la fonctionnalité sont identiques.

Quand vous parcourez la fenêtre active, trois modes de fonctionnement influençant la monocommande s'offrent à vous :

- **Mode navigation :**
Vous permet de lire seulement à l'intérieur de l'écran en utilisant les touches de navigation, comme décrit précédemment. Le curseur ne se déplace PAS, permettant ainsi d'explorer des endroits de l'écran où le curseur ne peut apparaître.
- **Mode PC :**
Contraire au mode précédent. Au lieu de parcourir l'affichage à l'intérieur de l'écran, vous déplacez le curseur avec la monocommande. A noter que, tant que le curseur modifie l'affichage, Braille et noir évoluent ensemble.
- **Mode combiné :**
Ceci « combine » les deux modes précédents. Il est spécialement utile pour lire des documents importants. A chaque pression d'une touche de lecture et lorsqu'une bordure de ligne est atteinte, le curseur PC se positionne également sur la nouvelle ligne, ce qui autorise ainsi la lecture d'un texte non-stop, sans vous soucier des changements de pages d'écran.

Sélection des modes de travail

Pressez CDH. Vous obtenez la boîte de dialogue suivante :



Le mode affiché est celui couramment sélectionné. Déplacez la monocommande d'un cran à gauche ou à droite pour parcourir la liste des valeurs.

A la fin de la liste, la première valeur s'affiche à nouveau. Les options sont les suivantes :

- Mode navigation ;
- Mode PC ;
- Mode combiné.

Pour un réglage temporaire, déplacez la monocommande deux crans vers le bas. Cela activera la valeur affichée et vous permettra de revenir à l'application précédente.

Si vous voulez sortir sans sauvegarder les changements, déplacez la monocommande de deux crans vers le haut : vous reviendrez alors à l'application précédente.

Si vous voulez sélectionner ce réglage comme nouvelle valeur par défaut, déplacez la monocommande de deux crans vers le bas. Vous entendrez ou lirez le message « réglages sauvegardés ».

Attributs de la monocommande dans les trois modes d'opération

Mode navigation

Utilisé pour naviguer normalement à l'écran. La position du curseur NE CHANGE PAS. Deux positions de marqueur peuvent être atteintes directement : la barre de titre (deux crans vers le haut) et la dernière ligne de fenêtre, correspondant normalement à la barre d'état (deux crans vers le bas).

Les fonctions de lecture principale (avant et arrière) ont deux attributs pouvant être vérifiés en activant la monocommande vers la gauche ou la droite.

Fonctions du mode navigation	
Monocommande	Fonction
Un cran vers le haut :	ligne supérieure ;
Un cran vers le bas :	ligne inférieure ;
Un ou deux crans à gauche :	lecture arrière ;
Un ou deux crans à droite :	lecture avant ;
Deux crans vers le haut :	barre de titre ;
Deux crans vers le bas :	barre d'état.

Mode PC

Utilisé pour naviguer au sein d'une application. Les touches de la monocommande émulent alors les fonctions du clavier PC. Les touches PC émulées par la monocommande correspondent en principe à celles utilisées dans un menu ou bien dans une boîte de dialogue.

Pour ouvrir un menu dans le mode PC (et dans le mode combiné) de Dolphin HAL / Supernova, vous utiliserez la touche CDB qui émule la touche ALT.

Fonctions du mode PC	
Monocommande	Fonction
Un cran à gauche :	FG ;
Un cran en haut :	FH ;
Un cran à droite :	FD ;
Un cran en bas :	FB ;
Deux crans à gauche :	Shift-Tab ;
Deux crans en haut :	Esc ;
Deux crans à droite :	Tab ;
Deux crans en bas :	Ent.

Mode combiné

Utilisé à la fois pour naviguer au sein de l'écran et pour déplacer le curseur.

Quand vous activez la monocommande vers le haut ou le bas, le curseur se déplace comme en mode PC.

En la déplaçant vers la droite, la fonction est identique au mode navigation si la ligne de texte est plus longue que l’affichage. Le curseur reste à sa place. Une fois tout le texte de la ligne affiché, un nouvel ordre de marche avant fera se déplacer à la fois le curseur et l’affichage à la ligne suivante.

En déplaçant la monocommande vers la gauche, une marche arrière affichera une longue ligne de texte. Sinon le curseur et l’affichage se déplaceront d’une ligne vers le haut.

En analogie avec le mode navigation, deux positions de marqueur peuvent être atteintes directement : la barre de titre (deux crans en haut) et la barre d’état, (deux crans en bas). Cela ne déplacera PAS le curseur.

Les fonctions de lecture principale (avant et arrière) possèdent deux attributs : un ou deux crans à gauche et à droite.

Fonctions du mode combiné	
Monocommande	Fonction
Un ou deux crans à gauche :	lecture arrière d’une longue ligne ou ligne précédente avec déplacement de curseur ;
Un cran en haut :	ligne précédente et déplacement de curseur ;
Un ou deux crans à droite :	lecture avant d’une longue ligne ou ligne suivante avec déplacement de curseur ;
Un cran en bas :	ligne suivante et déplacement de curseur ;
Deux crans en haut :	déplace l’affichage vers la barre de titre ;
Deux crans en bas :	déplace l’affichage vers la barre d’état.

Recherche du curseur

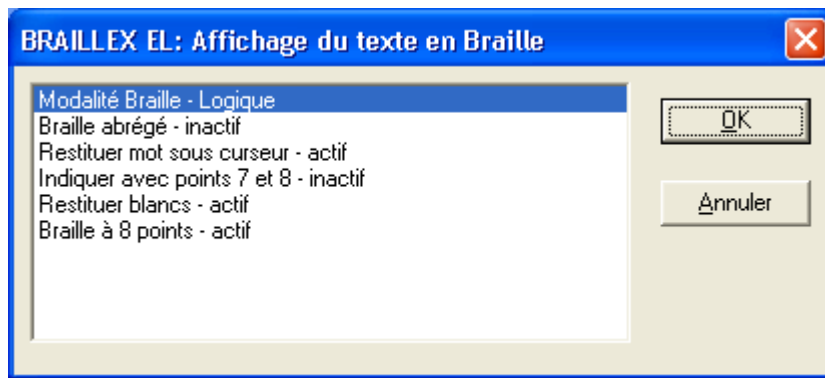
Le fait de naviguer au sein de l’écran avec l’affichage Braille n’implique pas nécessairement le déplacement du curseur.

Vous pouvez retrouver le curseur à tout moment. S’il n’est pas présent sur l’afficheur Braille et que vous vouliez l’y repositionner, pressez CDB : ceci provoquera le déplacement de l’affichage en même temps que le curseur.

Recherche du curseur	
Touche	Fonction
CDB	permet la recherche du curseur et déplace l’affichage vers sa position

Présentation braille

En pressant CGB, vous avez accès à une boîte de dialogue proposant six options de présentation Braille vous permettant de paramétrer vos préférences d’affichage :



Les différents choix se réfèrent aux réglages de verbosité Braille sous Hal. Les réglages affichés correspondent aux plus couramment utilisés.

Parcourez la liste des paramètres en déplaçant la monocommande d'un cran vers le haut ou le bas, et d'un cran vers la droite ou la gauche pour en modifier les valeurs. Les options sont les suivantes :

Options de présentation braille	
Paramètres	Options
Modalité braille :	logique physique
Braille abrégé :	actif inactif
Restituer mot sous curseur :	actif inactif
Indiquer avec points 7 et 8 :	actif inactif
Restituer blancs :	actif inactif
Braille à 8 points :	actif inactif

Pour régler ces valeurs temporairement, déplacez la monocommande deux crans vers le haut ; ceci règlera la valeur affichée et vous fera aussi retourner à l'application précédente.

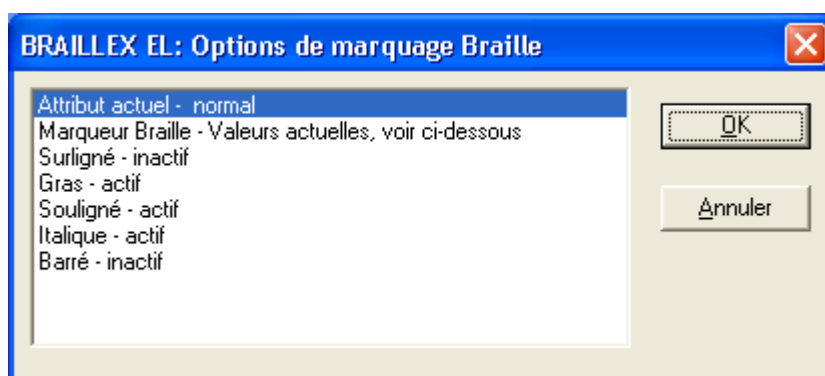
Pour sauvegarder ce réglage par défaut pour l'application en cours, validez avec la monocommande deux crans vers le bas. Vous entendrez ou lirez le message « réglages sauvegardés », la valeur affichée étant alors activée, vous retournerez à l'application précédente.

Affichage des attributs de texte

Il est possible d'afficher en Braille les différents attributs de texte, les points 7,8 indiquant leur présence.

Vous pouvez sélectionner directement un attribut quelconque, ou choisir d'afficher tous les attributs disponibles. Vous pouvez également déconnecter cette fonction.

Pressez CGH pour activer la sélection. Une boîte de dialogue apparaît :



La première ligne indique la valeur d'attribut en cours à la position du curseur d'application présente. Vous pouvez évidemment n'utiliser cette fonction que pour vérifier l'attribut exact à la position du curseur.

La ligne suivante contient l'ensemble des choix d'affichage d'attribut :

- Affichage d'attribut : marquer tout ;
- Affichage d'attribut : marquage inopérant ;
- Affichage d'attribut « Valeurs actuelles, voir ci-dessous ».

Si vous sélectionnez « Braille marquer tout » tous les textes avec attributs d'écran autres que normaux seront marqués avec les points 7,8. Ceci ne fonctionne que si, dans les options de présentation Braille, « Marquer avec les points 7 et 8 » est cochée.

L'option « arrêt de marquage Braille » déconnecte la fonction pour tous les attributs.

Si vous avez choisi un ou plusieurs attributs que vous voulez révéler avec les points 7 et 8, vous obtenez le message « Valeurs actuelles, voir ci-dessous ».

Déplacez la monocommande d'un cran vers la gauche ou la droite pour sélectionner les différents réglages.

Les lignes suivantes affichent la liste des attributs pouvant être révélés avec les points 7 et 8. Pour valider ou déconnecter le marquage, déplacez la monocommande d'un cran à gauche ou à droite.

Si vous modifiez un des réglages dans cette partie du dialogue, la ligne 2 se transformera en « affichage d'attribut : modifié ».

Si vous revenez à la ligne 2 vous pouvez alors restaurer la sélection initiale des attributs à afficher en choisissant « Valeurs actuelles, voir ci-dessous ».

Pour régler ces valeurs temporairement, déplacez la monocommande de deux crans vers le haut. Ceci réglera la valeur affichée et vous fera retourner à l'application précédente.

Pour sauvegarder ce réglage par défaut pour l'application en cours, déplacez la monocommande de deux crans vers le bas. Vous entendrez ou lirez alors le message « réglages sauvegardés » la valeur affichée sera activée, et vous retournerez à l'application précédente.

Actions de la souris

Vous pouvez activer toutes les fonctions de la souris avec tous les appareils BRAILLEX EL en utilisant les RC.

Pour exécuter un clic de souris, déplacez tout d'abord l'affichage Braille à la position requise, puis pressez la RC vers la position désirée.

Actions de la souris	
Touche	Fonction
RC	Amène la souris à la position de la touche et exécute un clic gauche de la souris

DECLARATION DE LA CONFORMITE DE LA CE

selon l'article 10.1 de la Directive 89/336/CEE (Directive CEM)

La société F. H. Papenmeier GmbH & Co KG
Talweg 2
58239 Schwerte, Allemagne
Nom et adresse du fabricant ou de son mandataire établi dans la
Communauté

se déclare seule responsable du fait que le produit suivant:

Terminal Braille **BRAILLEX Trio**

qui est l'objet de la présente déclaration, correspond aux directives et normes suivantes:

1. EN 55022:1998 + A1:2000 + A2:2003 Kl. B émission FR

EN 55022:1998 + A1:2000 + A2:2003 Kl. B

EN 55022:1998 + A1:2000 + A2:2003 Kl. B

EN 61000-3-2:2000 + A2:2003 Kl. B

EN 61000-3-3:1995 + A1:2001

2. EN 55024:1998

immunité

EN 61000-4-6:1996 + A1:2001

EN 61000-4-3:2002 + A1:2002

EN 61000-4-4:1995 + A1:2001 + A2:2001

EN 61000-4-5:1995 + A1:2001

EN 61000-4-11:1994 + A1:2001

EN 61000-4-2:1995 + A1:1998 + A2:2001

EN 61000-4-8:1993 + A1:2001

(Titre et/ou numéro et date des standards ou documents standardisés)

Les conditions d'opération et les arrangements d'installation suivants doivent être présumés:

Cette attestation est basée sur le report test

21126235_001 TÜV Rheinland Product Safety GmbH, 51101 Cologne, Allemagne



Jürgen Bornschein, Ingénieur en chef
F.H. Papenmeier GmbH & Co KG, Talweg 2, 58239 Schwerte, Allemagne
Fait à Schwerte le 24 Août 2006

Nom, adresse, date et signature de la personne responsable

Index

A

Actions de la souris (Dolphin).....	49
Actions de la souris (Jaws)	44
Agenda.....	28
résumé des commandes.....	30
Alimentation	
Autonomie des batteries.....	8
batteries.....	7
connexion USB	7
Attributs de texte (Dolphin)	48
Attributs de texte (Jaws)	43

B

Bluetooth	
actif / désactivé	31
code pin	12, 31
nom	12, 31
Préparation du PC	13
réglages	31
Braille	
sélection du code	31

C

clavier braille.....	21
Configuration Requête	5
Connexion	
PC	7
Contenu de l'emballage.....	5
Copyright et marques déposées	5
Curseur	
mouvements en mode éditeur.....	25
suivi du curseur (Jaws)	41

D

Date	
indication.....	30
régler	30

E

Éditeur	
coller texte.....	26
copier texte.....	26
couper texte.....	26
créer un nouveau fichier.....	27
effacer un fichier.....	27
lancement.....	25
ouvrir un fichier existant	27
presse-papier	26
rechercher un mot.....	26
remplacer un mot	27
renommer un fichier	28
résumé des commandes.....	28

H

Heure	
indication	30
régler	30

I

Info	
alimentation	33
capacité mémoire restante.....	33
version du programme	34
Installation	11
Bluetooth connection	12
connexion USB.....	11

M

Mode Calculatrice	28
Mode Paramètres	30
Modes d'opération	
mode combiné (Dolphin)	46
mode combiné (Jaws)	40
mode navigation (Dolphin).....	46
mode navigation (Jaws)	40
mode PC (Dolphin)	46
mode PC (Jaws)	40
Monocommande	
mouvements en mode éditeur	25

N

Navigation	
parcours total de l'écran.....	36

O

Options de présentation braille (Dolphin)	
.....	47
Options présentation braille (Jaws)	42

P

Paramètres	
alimentation avec port USB actif.....	32
mise en veille	32
résistance des points braille	32

R

Recherche du curseur (Dolphin).....	47
-------------------------------------	----

S

Sélection de texte (Jaws).....	44
--------------------------------	----

U

Utilitaires	
charge accus	33
formatage flash.....	33
restauration des valeurs par défaut .	33