

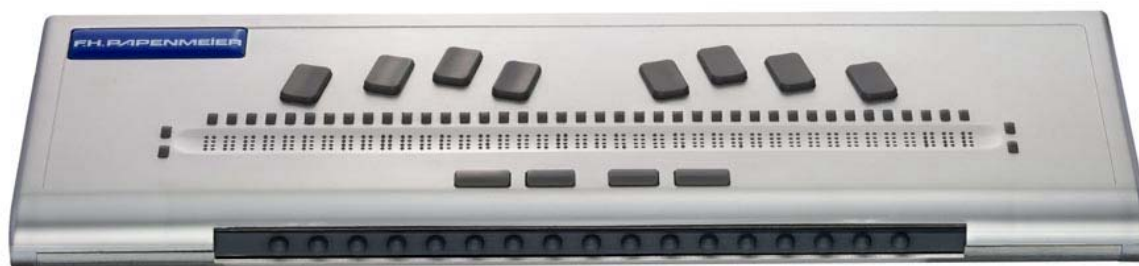


**Cavazza 2000** presenta:

# **BRAILLEX<sup>®</sup> Trio**

**Apparecchio multifunzione  
a Braille labile**

## **Manuale d'Uso**







## SOMMARIO

<b>1 - INTRODUZIONE .....</b>	<b>1</b>
1.1 - La barra di spostamento facilitato (BSF) .....	1
1.2 - Direttiva CE sui dispositivi medici .....	2
<b>2 - PRIMA CONOSCENZA DI BRAILLEX TRIO .....</b>	<b>3</b>
2.1 - Requisiti di sistema .....	3
2.2 - Dotazione .....	3
2.3 - Descrizione fisica .....	3
<b>3 - OPERAZIONI INIZIALI .....</b>	<b>5</b>
3.1 - Connessione USB e Bluetooth .....	5
3.2 - Accensione e spegnimento di BRAILLEX Trio .....	5
3.2.1 - Tempo di autospegnimento .....	5
3.3 - Gestione batterie .....	6
3.3.1 - Ricarica batterie .....	6
3.3.2 - Verifica stato batteria .....	7
<b>4 - INSTALLAZIONE DI BRAILLEX TRIO .....</b>	<b>8</b>
4.1 - Installare lo screen reader .....	8
4.2 - Connessione USB .....	8
4.3 - Installare una connessione Bluetooth .....	9
4.3.1 - Predisporre BRAILLEX Trio .....	9
4.3.2 - Predisporre il PC .....	9
4.4 - Nota sui Requisiti di sistema .....	9
4.5 - Installare il software .....	10
<b>5 - FUNZIONI INTERNE DI BRAILLEX TRIO .....</b>	<b>15</b>
5.1 - Funzioni tastiera Braille .....	15
5.1.1 - Combinazioni tasti PC con tastiera Braille .....	15
5.1.2 - Combinazioni speciali BRAILLEX Trio .....	16
5.1.3 - Emulazione tastiera Braille del PC - Shift, Alt, Ctrl, Win .....	16
5.2 - Funzioni di note taking di BRAILLEX Trio .....	17
5.2.1 - Il menu principale .....	17
5.2.2 - Editor .....	17
5.2.3 - La clipboard .....	18
5.2.4 - Cercare una parola .....	18
5.2.5 - Sostituire una parola .....	19
5.2.6 - Gestione file Editor .....	19
5.3 - Calcolatrice .....	20
5.4 - Agenda .....	21
5.4 - Orologio .....	22
5.5 - Parametri .....	22
5.5.1 - Cambiare data e ora .....	22
5.5.2 - Impostazioni Bluetooth .....	23
5.5.3 - Selezionare Codice Braille .....	23
5.5.4 - Alimentazione con USB attivo .....	23
5.5.5 - Risparmio energia .....	23
5.5.4 - Forza dei punti Braille .....	23

---

5.6 - Utilità .....	24
5.6.1 - Formattazione flash.....	24
5.6.2 - Valori di default .....	24
5.6.3 - Carica batterie.....	24
5.7 - Info.....	25
5.7.1 - Alimentazione .....	25
5.7.2 - Memoria .....	25
5.7.3 - Versione Programma .....	25
5.8 - Riepilogo: Struttura dei menu e tasti scorciatoia .....	26
<b>6 - BRAILLEX TRIO COME TERMINALE BRAILLE .....</b>	<b>27</b>
6.1 - Trasferimento file da e verso BRAILLEX Trio .....	27
6.1.1 - Trasferimento file da PC a BRAILLEX Trio .....	27
6.1.2 - Trasferimento file da BRAILLEX Trio a PC .....	27
6.1.3 - BRAILLEX Viewer .....	28
6.2 - BRAILLEX Trio e Jaws per Windows.....	29
6.2.1 - Selezione della modalità operativa.....	29
6.2.2 - Assegnazione movimenti BSF nelle tre modalità .....	29
6.2.3 - Aggancio cursore .....	31
6.2.4 - Opzioni presentazione Braille .....	32
Opzioni presentazione Braille .....	32
6.2.5 - Attributi testo.....	32
6.2.6 - Funzioni mouse .....	32
<b>7 - CONSIDERAZIONI IMPORTANTI .....</b>	<b>33</b>
7.1 - Scopi del dispositivo .....	33
7.2 - Avvertenze.....	33
7.3 - Precauzioni di sicurezza.....	33
7.4 - Pulizia e mantenimento .....	34
7.5 - Assistenza tecnica .....	34
7.6 - Marchio CE.....	34
7.7 - Dichiarazione di conformità CE .....	35
<b>Indice .....</b>	<b>37</b>



## 1 - INTRODUZIONE

BRAILLEX Trio si caratterizza per tre aspetti:

- 1) Terminale Braille a 40 caratteri con la nuova riga concava a canale singolo, per restituire una sensazione di lettura simile a quella su carta. La barra di spostamento facilitato consente inoltre di rendere ancora più agevole l'interazione fra l'utente e BRAILLEX Trio. Tradizionalmente, i terminali Braille sono muniti di un certo numero di tasti funzionali, disposti nella parte frontale o laterale del terminale stesso, abbinato spesso ad un tastierino numerico di controllo. In tutti i casi, l'utente è generalmente costretto a togliere la mano dalla posizione di lettura per accedere ai tasti o per interagire con il computer. La barra di spostamento facilitato offre 8 comandi consentendo lo scorrimento sequenziale oppure di riga in riga in un modo rapido ed intuitivo. Attivando uno dei commutatori a destra o a sinistra della riga Braille, l'utente può anche abilitare delle funzioni PC come lo spostamento del cursore nelle quattro direzioni, Tab, Shift-Tab, Invio, Escape e la maggior parte dei comandi richiesti per interagire con le finestre di dialogo. Tutte le funzioni hanno in comune il mantenimento della mano sulla posizione di lettura, mentre con il pollice si attivano le opzioni desiderate. Questo garantisce meno movimenti della mano ed una maggiore velocità operativa.
- 2) Tastiera Braille compatibile con dispositivi esterni (computer, palmari, telefoni) con relativi programmi di lettura schermo. La distanza tra la riga Braille e la tastiera è di soli 3,5 cm
- 3) Agenda elettronica: editor di testi, calcolatrice, orologio, calendario e scambio dati con altri apparati, mediante le connessioni Bluetooth e USB.

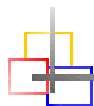


### 1.1 - La barra di spostamento facilitato (BSF)

La cosiddetta barra di spostamento facilitato è un lungo tasto dentellato disposto nella parte frontale del terminale. Tale tasto mette a disposizione 8 comandi, consentendo lo scorrimento sequenziale oppure di riga in riga in un modo rapido ed intuitivo.

Puoi premere la barra di spostamento facilitato in tutte e quattro le direzioni, in due passi successivi ciascuna. Quando ti siedi di fronte al terminale e leggi la riga Braille, i tuoi pollici sono naturalmente disposti frontalmente rispetto alla barra di spostamento facilitato.

La barra può essere quindi premuta mediante i pollici stessi e quando si rilascia dopo uno spostamento essa tornerà automaticamente nella posizione centrale di riposo. Il profilo frontale della barra è stato studiato per offrire la miglior presa possibile ai pollici, assicurando la migliore ergonomia. Quando si muove la barra, a livello tattile si percepisce una piccola resistenza meccanica, associata ad un click sonoro. La funzione associata allo spostamento viene generalmente attivata solo dopo aver rilasciato la barra di spostamento facilitato, tranne che per le combinazioni ripetitive.



### **1.2 - Direttiva CE sui dispositivi medici**

BRAILLEX Trio è conforme alle disposizioni applicabili della direttiva 93/42/EEC (Direttiva concernente i dispositivi medici) come un dispositivo medico attivo della classe I per la compensazione di un handicap.

Questo prodotto può essere utilizzato esclusivamente in ambienti domestici o d'ufficio. In presenza di apparecchiature mediche, questo prodotto può essere usato solo negli uffici.

Si prega di leggere attentamente il presente manuale unitamente alle avvertenze sui dispositivi medici.

Luglio 2007

 **Cavazza 2000**

Via Castiglione, 71  
40124 Bologna, Italia

Tel: 051- 332090  
Fax: 051- 332609  
Email: [cavazza2000@cavazza.it](mailto:cavazza2000@cavazza.it)

**PAPENMEIER**

F. H. Papenmeier GmbH & Co. KG  
Reperto Reha  
Talweg 2  
58239 Schwerte, Germany

Tel: +49-2304-946 0  
Fax: +49-2304-946 246  
Email: [info.reha@papenmeier.de](mailto:info.reha@papenmeier.de)  
<http://www.papenmeier.de>

## 2 - PRIMA CONOSCENZA DI BRAILLEX TRIO

### 2.1 - Requisiti di sistema

Per utilizzare BRAILLEX Trio come unità indipendente è sufficiente dotarsi di 4 pile alcaline tipo AA per fornire l'energia necessaria al funzionamento del dispositivo.

Per usarlo in combinazione con un PC è necessario che quest'ultimo sia provvisto di una connessione USB o Bluetooth, con Windows 2000, XP o Vista ed un programma di lettura schermo con il driver appropriato (Jaws, HAL/Supernova e Window Eyes).

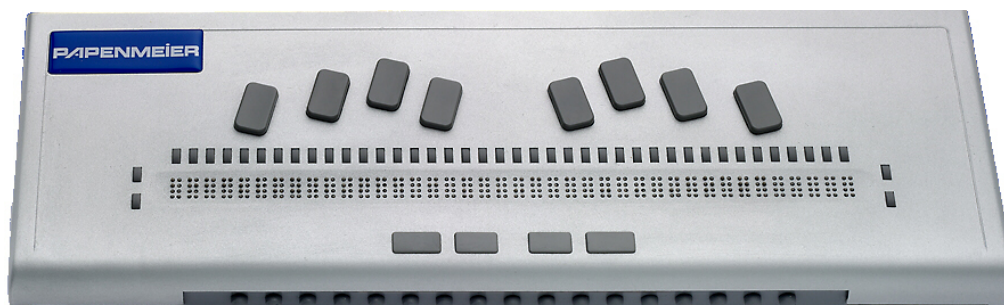
### 2.2 - Dotazione

BRAILLEX Trio viene fornito con i seguenti componenti:

- Dispositivo BRAILLEX Trio
- 4 batterie ricaricabili NiMH tipo AA
- Carica batterie esterno
- Chiave Bluetooth USB
- Cavo USB
- Custodia morbida per il trasporto
- CD con driver e programma di gestione
- Manuale in formato elettronico

### 2.3 - Descrizione fisica

La riga Braille da 40 caratteri è posta sulla parte frontale di BRAILLEX Trio, occupandone quasi tutta la larghezza. Sopra ad ogni carattere troverai un piccolo tasto di richiamo cursore. Sui lati sinistro e destro della riga Braille si trovano due tasti, uno sopra l'altro. Li chiameremo tasti inferiori sinistro e destro e tasti superiori sinistro e destro.



Sopra la riga Braille si trova la tastiera con 8 tasti Braille, mentre i tasti spazio sono collocati sotto la riga Braille. Quando le dita sono posizionate sulla tastiera,

### 2.3 - Descrizione fisica

---

i pollici verranno direttamente posizionati sui due tasti spazio, quelli cioè più interni dei quattro tasti posizionati sulla stessa riga. I due tasti più esterni verranno denominati funzione sinistro e destro e si useranno per funzioni speciali.

Nella parte frontale del dispositivo si trova la barra di spostamento facilitato, dotata di profilo in gomma.

Sul lato sinistro, partendo dalla parte frontale, si trovano:


- Il tasto di accensione/spegnimento
- La porta di connessione USB

Nella parte posteriore destra troverai infine il vano per l'alloggiamento delle batterie.





## 3 - OPERAZIONI INIZIALI



### 3.1 - Connessione USB e Bluetooth

La connessione USB può essere usata sotto Windows 2000, Windows XP o Windows Vista. Inserisci la parte terminale piatta del cavo USB fornito in dotazione in una porta USB libera del tuo computer e quella quadrata nel connettore sul lato sinistro di BRAILLEX Trio.

L'impostazione iniziale di BRAILLEX Trio fa sì che esso venga alimentato tramite le batterie interne anche quando viene collegato ad una porta USB di un computer, tenendo conto che la sua autonomia è di solito maggiore rispetto a quella di un eventuale computer portatile. E' comunque possibile cambiare tale impostazione, facendo alimentare il dispositivo dalla porta USB, nel caso fornisca sufficiente energia.

Se connesso via Bluetooth, BRAILLEX Trio viene sempre alimentato tramite le batterie.



### 3.2 - Accensione e spegnimento di BRAILLEX Trio

Per accendere BRAILLEX Trio premere l'apposito tasto collocato sul lato sinistro. Un breve suono indica che il dispositivo si è acceso e un LED verde vicino al tasto si accende.

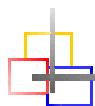
Se sono presenti batterie cariche, BRAILLEX Trio ripartirà dall'ultimo stato in cui si trovava prima dello spegnimento, ad esempio verrà riaperta l'ultima applicazione usata.

Se invece si utilizza senza batterie interne, puoi accendere BRAILLEX Trio collegandolo ad un computer via USB e verrà automaticamente attivata la modalità "esterna", per usarlo ad esempio come tastiera e terminale Braille di un dispositivo esterno.

Per spegnere BRAILLEX Trio occorre premere lo stesso tasto collocato sul lato sinistro per più di un secondo ed apparirà il messaggio "Spegnere Trio?". Mantenendo premuto il tasto apparirà quindi il messaggio "Trio spento", il LED si spegnerà e si udirà un doppio breve suono di conferma spegnimento. Se invece rilascerai il tasto di spegnimento dopo l'apparizione del primo messaggio il dispositivo rimarrà acceso.

#### 3.2.1 - Tempo di autospegnimento

BRAILLEX Trio si spegne automaticamente dopo un periodo di inattività definibile nel menu di configurazione. L' impostazione iniziale è fissata a 10 minuti. Per riaccendere il dispositivo, premere il tasto di accensione.



### 3.3 - Gestione batterie

BRAILLEX Trio viene fornito con quattro pile ricaricabili di tipo AA al NiMH. Assicurati di effettuare una ricarica completa prima di accendere il dispositivo. Se il collegamento Bluetooth è attivo vi sono a disposizione circa 10 ore di autonomia. Tieni presente che anche con il dispositivo spento una piccola quantità di energia verrà utilizzata, per cui è consigliabile togliere le batterie se BRAILLEX Trio non dovesse essere utilizzato per un lungo periodo. In tale caso i dati non verranno persi e, una volta reinserite le batterie, occorrerà solo reimpostare data ed ora.

Il consumo energetico è influenzato da diversi fattori, tra cui il più rilevante è il modulo Bluetooth interno al dispositivo. Inizialmente quando accendi BRAILLEX Trio il modulo Bluetooth è attivato, per cui se non dovessi usarlo è consigliabile disattivarlo per ridurre il consumo. Ecco come procedere:

- Dal menu principale di BRAILLEX Trio, seleziona "parametri", "parametri bluetooth", "bluetooth on/off" e scegli "bluetooth off", confermando con Invio (spazio + punto 8, o solo punto 8) oppure premendo due volte verso il basso la barra di spostamento facilitato.

#### 3.3.1 - Ricarica batterie

Vi sono due possibilità per ricaricare le batterie di BRAILLEX Trio:

- Se usi pile al NiMH (ricorda che un set ti verrà inizialmente fornito con l'unità), puoi ricaricarle all'interno dell'unità collegando l'apposito caricatore fornito in dotazione da un lato alla rete elettrica e dall'altro alla porta USB.
- Puoi anche estrarre le pile dall'apposito alloggiamento e ricaricarle mediante un caricatore esterno.

Considera che non è possibile ricaricare le batterie di BRAILLEX Trio quando esso è connesso ad un computer mediante la porta USB, in quanto le specifiche tecniche USB non consentono di alimentare il dispositivo e contemporaneamente di ricaricare le batterie. BRAILLEX Trio riesce a rilevare il collegamento con un computer e ad abortire la fase di ricarica con un relativo messaggio di errore. Inoltre, verifica di avere inserito nell'apposito vano solo batterie al NiMH, evitando l'uso di pile alcaline, che non possono essere ricaricate!

**Attenzione:** se non ci sono batterie nell'apposito vano, quando scolleghi il caricatore potresti perdere i dati memorizzati nel BRAILLEX Trio!

Per avviare la fase di ricarica non è sufficiente collegare il caricatore, in quanto devi anche avviare la fase di ricarica stessa. Seleziona "utilità" dal menu principale e poi "carica batterie" e "carica batterie attiva".

Solo a questo punto si avvierà il processo di ricarica, a meno di un eventuale errore rilevato che bloccherebbe la fase di ricarica stessa.

Devi usare il caricatore esterno USB. Non è infatti possibile ricaricare le batterie mentre BRAILLEX Trio è collegato alla porta USB di un computer, in quanto le specifiche USB non consentono di ottenere energia sufficiente per tenere acceso il dispositivo e per ricaricare contemporaneamente le batterie. BRAILLEX Trio è comunque in grado di determinare se è connesso ad un computer ed in tale caso bloccherà le operazioni di ricarica con un messaggio di errore.

Mentre le pile si stanno ricaricando, puoi comunque continuare a lavorare, sia via Bluetooth che usando le funzioni interne di BRAILLEX Trio. La fase di ricarica completa dura mediamente 8 ore, per cui potrebbe essere una buona idea farla durante la notte. Per verificare lo stato di carica devi prima selezionare "info" dal menu principale e poi "alimentazione". Inoltre, durante tale fase, il LED di accensione lampeggia. Ultimata la ricarica, apparirà il messaggio "batterie cariche". BRAILLEX Trio, come molti caricatori, non è in grado di ricaricare batterie completamente esaurite, in quanto le rileva come difettose. In tale eventualità, si consiglia di utilizzare un semplice caricatore esterno per ripristinare un livello di carica minimo.

Le pile di BRAILLEX Trio possono essere facilmente sostituite. Rammenta che, senza di esse, il dispositivo avrà energia sufficiente solo per circa 30 secondi, dopodiché dovrai reimpostare data ed ora.

Per sostituire le batterie, procedi nel modo seguente:

- Il vano batteria si trova nella parte posteriore del dispositivo, sul lato destro. Sull'angolo superiore del vano potrai trovare un punto a rilievo.
- Il coperchio del vano ha una superficie tattile e, per aprirlo, devi premerlo e farlo scorrere verso la parte inferiore del dispositivo. Potrai così rimuoverlo completamente.
- Il vano batteria contiene 4 pile, che vanno alloggiare affiancate, due a due. Il punto a rilievo nell'angolo superiore del vano indica la direzione (polarità) in cui devono essere inserite le batterie. Il polo positivo della pila ha una sporgenza centrale di forma circolare, mentre quello negativo è piatto. Nella parte più esterna del vano (in corrispondenza del punto) bisogna inserire 2 pile con il polo positivo rivolto verso il coperchio, mentre le altre 2 bisogna inserirle nell'altro verso.
- Verifica che la polarità delle pile sia corretta, facendo attenzione a non inserirle in modo errato!
- Una volta inserite le pile, occorre rimettere il coperchio, facendolo scorrere opportunamente.



### **3.3.2 - Verifica stato batteria**

Puoi controllare il livello di carica della batteria: dal menu principale, premi "i" per "info" e quindi "a" per "alimentazione". Otterrai il livello di carica residua della batteria in percentuale.

Se il livello scende sotto il 10%, riceverai il messaggio "Capacità della batteria minore del 10%".



# 4 - INSTALLAZIONE DI BRAILLEX TRIO



## 4.1 - Installare lo screen reader

Per usare BRAILLEX Trio come terminale Braille è necessario installare prima uno screen reader compatibile.



## 4.2 - Connessione USB

Quando connetti per la prima volta BRAILLEX Trio alla porta USB di un PC con il cavo fornito in dotazione, appare un breve messaggio di sistema "Trovato nuovo hardware, Braillex II USB".



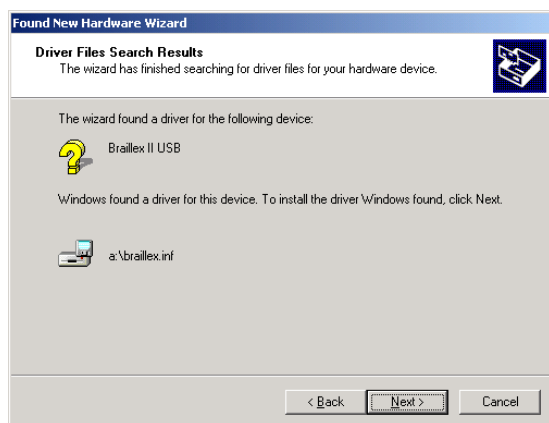
Dopo qualche secondo, si aprirà una finestra di installazione guidata nuovo hardware. Puoi premere il tasto Invio per attivare il pulsante Avanti.



Nella finestra successiva, seleziona la voce "Cerca un driver per il dispositivo (raccomandato)" e premi Invio per attivare nuovamente il pulsante Avanti.

Nella finestra successiva puoi specificare la sorgente da cui cercare il driver. Seleziona "CD-ROM", dopo aver inserito il CD fornito in dotazione con BRAILLEX Trio, e premi ancora Invio.

Infine, conferma l'intenzione di installare il driver "BRAILLEX.INF" trovato da Windows e premi Invio per attivare il pulsante Avanti.



La successiva finestra confermerà che hai installato "Papenmeier Braillex II USB device". Premi per l'ultima volta Invio per attivare il pulsante "Fine".

### 4.3 - Installare una connessione Bluetooth

BRAILLEX Trio opera come un qualsiasi altro dispositivo Bluetooth. Quando dal PC inizi una ricerca per un nuovo dispositivo Bluetooth, l'adattatore rileva automaticamente la presenza di BRAILLEX Trio. La connessione con il PC avviene mediante una connessione Bluetooth seriale. Una volta stabilita, devi installare il software BRXCom di Papenmeier, necessario al funzionamento della connessione stessa, come indicato di seguito.

#### 4.3.1 - Predisporre BRAILLEX Trio

Per effettuare l'accoppiamento Bluetooth tra BRAILLEX Trio e PC è necessario utilizzare un codice di protezione, che è predefinito al valore "0000". Se desiderate, potete cambiarlo entrando nel menu principale e selezionando "parametri", "impostazioni Bluetooth" e "PIN Bluetooth". Puoi sovrascrivere quello esistente con un altro costituito al massimo da 16 cifre.

Un altro aspetto da considerare è il nome Bluetooth. Esso aiuta ad identificare BRAILLEX Trio tra le diverse periferiche presenti nel PC. A differenza del codice precedente, puoi cambiare in qualsiasi momento il nome associato a BRAILLEX Trio senza interferire nella comunicazione con il PC. Il nome predefinito è "braillex Trio" e se vuoi cambiarlo devi entrare nel menu principale e selezionare "parametri", "impostazioni Bluetooth" e "nome Bluetooth". Puoi utilizzare un massimo di 14 caratteri per creare un nome.

#### 4.3.2 - Predisporre il PC

Il dispositivo Bluetooth usato nel PC deve essere attivato per rilevare la presenza di apparecchi Bluetooth esterni. Per la sua configurazione è necessario riferirsi al manuale del costruttore. Tieni presente che BRAILLEX Trio può essere rilevato ad una distanza massima di 10 metri.

Ricorda che alla connessione Bluetooth viene assegnata una porta seriale per i dati in ingresso ed uscita. Devi tenere presente il numero di porta relativo ai dati in uscita per l'installazione di BRXCom, come indicato in seguito.

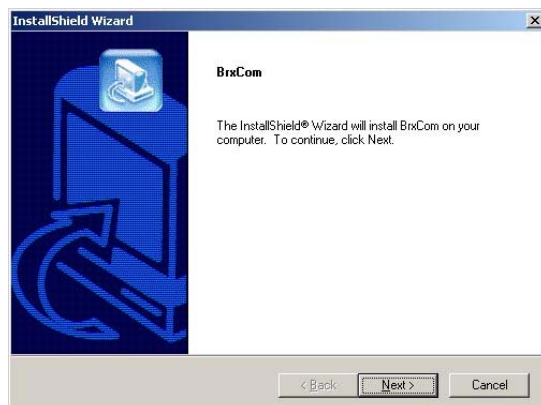
### 4.4 - Nota sui Requisiti di sistema

I driver per BRAILLEX Trio si basano sul concetto dei servizi, perciò è necessario il sistema operativo Windows 2000, Windows XP o Windows Vista.

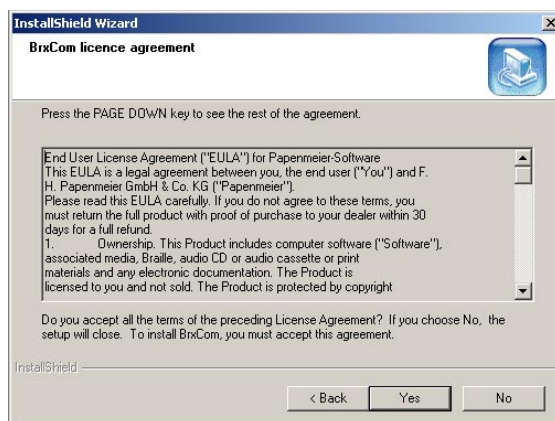


### 4.5 - Installare il software

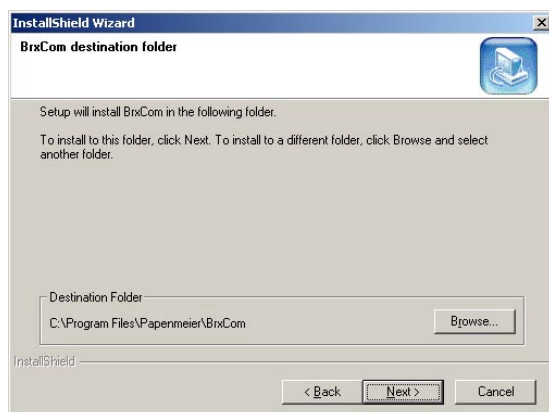
Dal CD di BRAILLEX Trio fornito in dotazione, eseguire il file "BRX\_Setup\_TRIO\_EN.EXE". Si aprirà una finestra per l'installazione guidata del software.



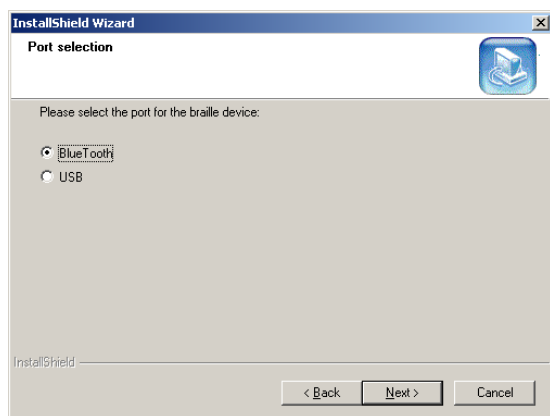
Premi Alt-N per "Next" e passare alla finestra successiva.



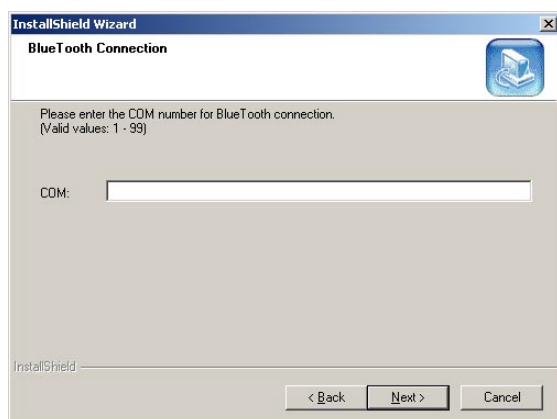
Conferma l'accettazione della licenza d'uso con Alt-Y per "Yes".



Il programma di installazione suggerisce la cartella di destinazione "C:\Program Files\Papenmeier\BrxCom". Se vuoi cambiarla, usa Alt-R e seleziona un nuovo percorso di destinazione, altrimenti usa Alt-N per "Next" e quindi continuare.

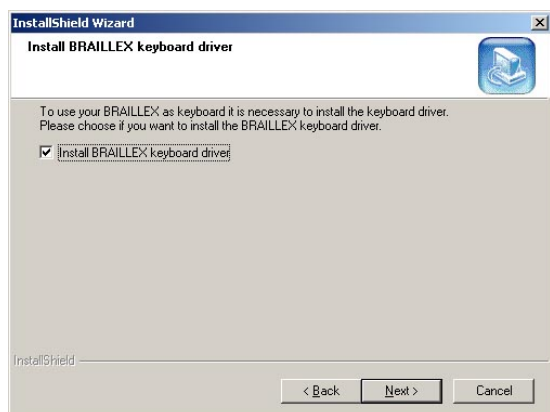


Nella finestra successiva viene richiesto di specificare la porta di comunicazione con BRAILLEX Trio (USB o Bluetooth). Se la comunicazione avviene via Bluetooth dovrai indicare la porta seriale in uscita dati precedentemente assegnata.



Premi quindi Alt-N per "Next" e continuare.

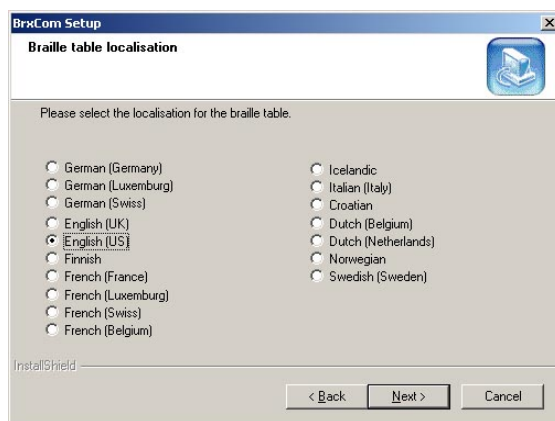
Nella finestra successiva viene richiesto se desideri installare il driver della tastiera di BRAILLEX Trio, per usarla come una tastiera Braille per il PC.



Il valore predefinito di questa finestra è tale che scegli di installare il driver della tastiera se premi Alt-N per "Next". Se non vuoi installare questo driver, premi lo spazio e poi Alt-N per "Next".

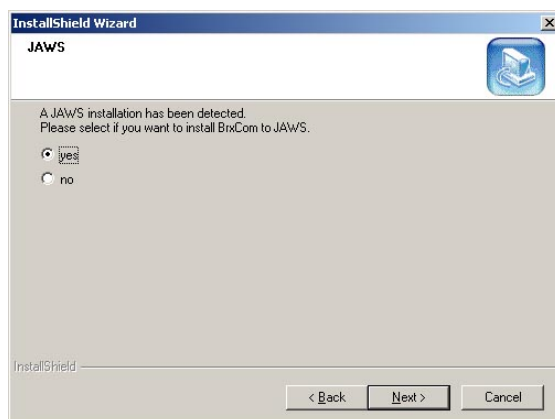
Se hai scelto di installare il driver di tastiera, devi poi selezionare il layout di tastiera e la relativa tabella Braille e premere Alt-N per continuare.

## 4.5 - Installare il software

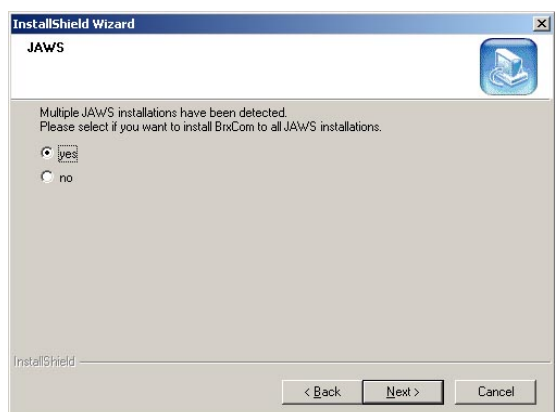


Premi Alt-N per "Next" e continuare.

Il programma verificherà poi gli screen readers installati sul sistema. Se trova Jaws ti chiederà se vuoi installare BRXCOM per Jaws. Usa le frecce per definire se vuoi installare il driver per Jaws o meno.

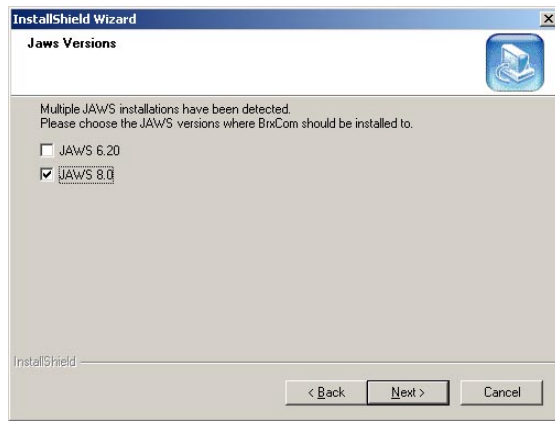


Se hai installato più di una versione di Jaws, il programma ti chiederà se vuoi installare il driver per tutte le versioni di Jaws validi. Nota che vengono rilevate versioni di Jaws 6.0 o superiori, in quanto il programma installa solo driver Jaws di seconda generazione e non è quindi compatibile con versioni di Jaws inferiori alla 6.0.

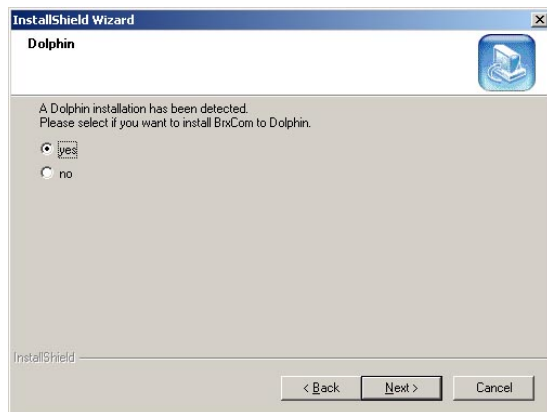


Se selezioni "no" e prosegui con Alt-N una nuova finestra ti chiederà conferma di quale versione di Jaws desideri installare.



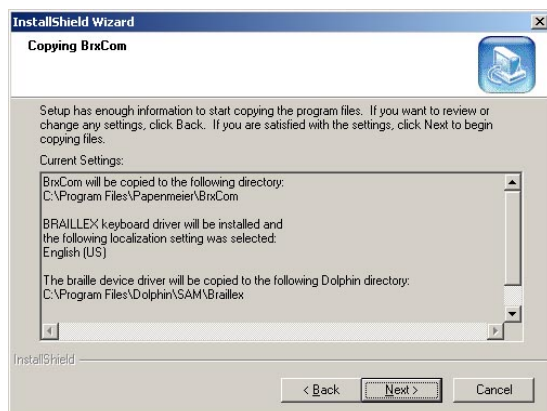


Premi quindi Alt-N per proseguire.



Se hai Dolphin HAL o Supernova installato, una nuova finestra ti chiederà se vuoi installare BrxCom per Dolphin. Il valore predefinito è "yes".

Per chiudere la fase di configurazione premi Alt-N, altrimenti Alt-B per tornare alla finestra precedente.



Se hai scelto di installare il driver di tastiera, riceverai un messaggio di avvertenza. Il driver non ha infatti una firma digitale di Microsoft. Ignoralo e premi Alt-Y ("Yes") per continuare, altrimenti il driver NON verrà installato!

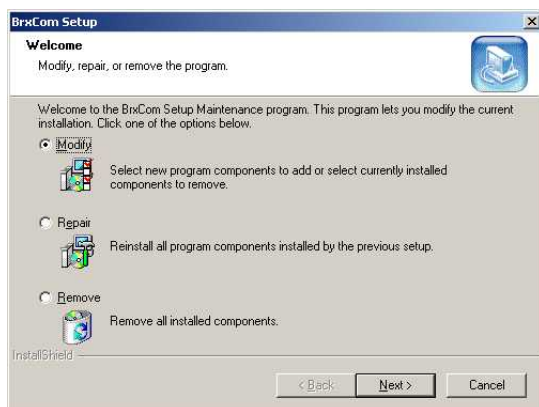
## 4.5 - Installare il software



Per completare l'installazione devi ora eseguire un riavvio del PC.



Per eventuali modifiche da apportare in seguito devi nuovamente eseguire il file "BRX\_Setup\_TRIO\_EN.EXE" e troverai 3 opzioni: "Modify" (Alt-M, modifica), "Repair" (Alt-R, ripara), "Remove" (Alt-R, rimuovi).



## 5 - FUNZIONI INTERNE DI BRAILLEX TRIO

### 5.1 - Funzioni tastiera Braille

BRAILLEX Trio monta una tastiera che può essere usata sia per uso interno (note taking) che esterno (terminale). E' composta da 8 tasti Braille e 4 tasti che sono attivabili con i pollici.

Nella modalità terminale, la tastiera Braille può emulare in pratica tutti i tasti con relative combinazioni di una tastiera PC standard.

I punti 7 e 8 sono solitamente usati per il Braille computer. Il punto 7 (alla sinistra del punto 3) ad esempio può trasformare una lettera da minuscola a maiuscola: la "A" è infatti scritta con i punti 1+7. Il punto 8 è invece spesso usato per associare accenti ai caratteri.

Dei 4 tasti collocati tra la riga Braille e la barra di spostamento facilitato, i 2 più interni sono usati come spazio, mentre i due più esterni sono usati per funzioni speciali, come indicato successivamente.

Si noti che i tasti Braille vengono attivati solo al momento del **rilascio**.

#### 5.1.1 - Combinazioni tasti PC con tastiera Braille

Combinazioni tasti PC con tastiera Braille	
Invio	Spazio + punto 8; oppure: punto 8
Escape	Spazio + punto 7
Freccia sinistra	Spazio + punto 1
Freccia destra	Spazio + punto 4
Freccia su	Spazio + punto 2
Frecci giù	Spazio + punto 5
Pagina su	Spazio + punto 3
Pagina giù	Spazio + punto 6
Inizio	Spazio + punti 1,2
Fine	Spazio + punti 4,5
Insert	Spazio + punti 2,3
Canc	Spazio + punti 5,6
Tab	Spazio + punti 3,7
Backspace	Spazio + punti 6,8; oppure: punto 7
F1-F12	Funzione destro + lettere a-l
Tastnum 1-0	Funzione destro + numeri 1-0
TastNum-operatori	Funzione destro + "+", "-", "*", "/"
TastNum-Invio	Funzione destro + punto 8
TastNum-BloccoNum	Funzione destro + lettera "n"

### 5.1.2 - Combinazioni speciali BRAILLEX Trio

Combinazioni speciali BRAILLEX Trio	
Menu Principale (Ctrl+Esc)	Spazio + punti 1,2,3,4,5,6
Passaggio funzioni interne – Funzioni terminale	Spazio + punti 7,8

### 5.1.3 - Emulazione tastiera Braille del PC - Shift, Alt, Ctrl, Win

Un particolare problema si incontra nel tentativo di emulare la tastiera estesa del PC dato che è necessario ottenere anche le combinazioni legate ai tasti Ctrl, Alt e Shift. Il Braille Computer tipicamente offre la possibilità di scrivere lettere maiuscole, come la "A" (di solito punti 1+7), ma non vengono ad esempio generalmente accettati i codici delle combinazioni Ctrl-Esc o Shift-F1.

La tastiera Braille di BRAILLEX Trio consente di digitare in pratica ogni combinazione di tasti PC, specialmente con questi tasti (e con il tasto Ins, che viene comunemente utilizzato in combinazione con altri tasti nei principali programmi di lettura schermo, tipo Jaws).

Anziché definire una combinazione di tasti (come ad esempio tasti funzione, spazio e Braille) da associare a tutte queste combinazioni, BRAILLEX Trio rende i tasti modificatori Shift, Alt, Ctrl e Ins disponibili come prefissi per definire combinazioni con altri tasti.

Così se volete ad esempio digitare una combinazione con lo Shift, dovrete prima digitare lo Shift e successivamente l'altro tasto. Nel caso digitiate uno di questi prefissi erroneamente potrete comunque disabilitarlo.

Emulazione tastiera Braille di Shift, Alt, Ctrl, Ins	
Shift	Funzione sinistro + punto 1
Ctrl	Funzione sinistro + punto 2
Alt	Funzione sinistro + punto 3
Shift + Ctrl	Funzione sinistro + punti 1,2
Alt + Shift	Funzione sinistro + punti 1,3
Alt + Ctrl	Funzione sinistro + punti 2,3
Shift + Alt + Ctrl	Funzione sinistro + punti 1,2,3
Insert (come prefisso)	Funzione sinistro + punti 3,7
Tasto Win (come prefisso)	Funzione sinistro + punti 4
Disabilitazione prefisso	Funzione sinistro + punti 7

Occorre notare che questi prefissi sono utilizzabili solamente nella modalità esterna, quindi nel caso in cui utilizzate BRAILLEX Trio connesso al computer. Nella modalità interna, ad esempio con l'editor), le combinazioni con Ctrl devono essere digitate con i punti 7 e 8.



## 5.2 - Funzioni di note taking di BRAILLEX Trio

### 5.2.1 - Il menu principale

Le opzioni presenti nel menu principale di BRAILLEX Trio sono le seguenti:

e	editor
c	calcolatrice
a	agenda
o	orologio
p	parametri
u	utilità
i	info

### 5.2.2 - Editor

Nel menu principale seleziona "Editor" (tasto scorciatoia: e) e premi Invio (Spazio + punto 8, o semplicemente punto 8) o premi la barra di spostamento facilitato due volte verso il basso.

Se avevi un file aperto tornerai immediatamente allo stesso, altrimenti ti verrà chiesto di immettere un nome da assegnare ad un nuovo file. Inserisci dunque un nome e premi Invio (Spazio + punto 8, o semplicemente punto 8).

Una riga bianca indica che potrai iniziare a scrivere il testo desiderato.

Se desideri modificare un file esistente, premi Invio anziché scrivere un nome file e verrà aperta la lista dei file esistenti. Con i tasti freccia su e giù potrai selezionare quello voluto ed aprirlo premendo Invio.

#### Movimento cursore nell'Editor

In generale il terminale Braille segue i movimenti del cursore. Se muovi la riga con la barra di spostamento facilitato, il cursore non seguirà tale movimento e per tornare alla posizione del cursore dovrai premere il tasto frontale alla destra del terminale Braille.

I movimenti del cursore corrispondono a quelli degli altri programmi di elaborazione testi:

Movimenti cursore nell'editor		
Tasti PC	Tasti Braille	Movimento cursore
Freccia sinistra	Spazio + punto 1	Muove il cursore un carattere a sinistra
Freccia destra	Spazio + punto 4	Muove il cursore un carattere a destra
Freccia su	Spazio + punto 2	Muove il cursore una riga su
Freccia giù	Spazio + punto 5	Muove il cursore una riga giù
Pagina su	Spazio + punto 3	Muove il cursore 25 righe su
Pagina giù	Spazio + punto 6	Muove il cursore 25 righe giù
Inizio	Spazio + punti 1,2	Muove il cursore a inizio riga
Fine	Spazio + punti 4,5	Muove il cursore a fine riga
Ctrl + A	Punti 1,7,8	Muove il cursore a inizio testo
Ctrl + E	Punti 1,5,7,8	Muove il cursore a fine testo
Tasto routing		I tasti routing muovono il cursore nel punto in cui sono stati premuti

### Movimenti con la barra di spostamento facilitato

Con la barra di spostamento facilitato puoi leggere i testi aperti con l'editor, senza cambiare la posizione del cursore.

Questi sono i movimenti della barra di spostamento facilitato nell'editor:

Movimenti con la barra di spostamento facilitato	
Movimento BSF	Azione
1 passo a sinistra	Legge indietro. Muove il display 40 caratteri a sinistra. Quando hai raggiunto l'inizio della riga, il prossimo passo porterà il display alla fine della riga precedente.
1 passo a destra	Legge avanti. Muove il display 40 caratteri a destra. Quando hai raggiunto l'inizio della riga, il prossimo passo porterà il display all'inizio della riga successiva.
1 passo su	Riga precedente: Muove il display una riga su.
1 passo giù	Riga successiva: Muove il display una riga giù.
2 passi a sinistra	Inizio riga: Muove il display ad inizio riga.
2 passi a destra	Fine riga: Muove il display a fine riga.
2 passi su	Muove il display una pagina (25 righe) su.
2 passi giù	Muove il display una pagina (25 righe) giù.

### 5.2.3 - La clipboard

BRAILLEX Trio ha una clipboard per trasferire blocchi di testo da un file ad un altro. Puoi copiare o tagliare il testo evidenziato nella clipboard e trasferirlo in qualsiasi altra applicazione.

#### Evidenziazione testo

Per evidenziare un blocco di testo (per tagliarlo, copiarlo, cancellarlo, ecc.) occorre procedere come segue:

Sposta il cursore nella posizione di partenza del testo che vuoi marcare e premi Ctrl+T (punti 2,3,4,5,7,8).

Sposta la riga alla fine del testo che desideri marcare e porta il cursore in quella posizione, facendoti aiutare dal tasto routing. Noterai che il blocco di testo è stato selezionato mediante i punti 7 e 8.

A questo punto puoi eseguire l'operazione desiderata, annullandola eventualmente premendo nuovamente Ctrl+T.

#### Tagliare del testo

Per tagliare del testo, una volta selezionato, premi Ctrl+X ("x" con punti 7 e 8).

#### Copiare del testo

Per copiare del testo, una volta selezionato, premi Ctl+C ("c" con punti 7 e 8).

#### Incollare del testo

Per incollare del testo, muovi il cursore nella posizione desiderata e premi Ctrl+V ("v" con punti 7 e 8).

### 5.2.4 - Ricercare una parola

Per cercare un parola nel documento attivo:

- Inizia la procedura di ricerca con Ctrl+F (punti 1, 2, 4, 7, 8).
- Scrivi la parola che vuoi ricercare.
- Premi Ctrl+R (punti 1, 2, 3, 5, 7, 8) se vuoi invertire la direzione di ricerca. Attiva/Disattiva la ricerca all'indietro. Se è attiva è marcata con una (i).
- Premi Invio per iniziare la ricerca.
- Se vuoi cercare nuovamente la stessa parola, premi F3 (tasto funzione destro + punti 1, 4).

Nel caso la ricerca non trovasse alcun risultato, verrà visualizzato il messaggio "Non trovato". Chiudilo premendo qualsiasi tasto.

#### **5.2.5 - Sostituire una parola**

Per sostituire una parola con un'altra:

- Inizia la procedura di ricerca con Ctrl+H (punti 1, 2, 5, 7, 8).
- Scrivi la parola che vuoi ricercare.
- Premi Invio e nel secondo campo di editazione inserisci la parola con cui vuoi sostituirla. Premi di nuovo Invio.
- Se la parola viene trovata, verrà direttamente sostituita.
- Puoi ripetere l'operazione con F3 (tasto funzione destro + punti 1, 4).

Nel caso la ricerca non trovasse alcun risultato, verrà visualizzato il messaggio "Stringa non trovata". Chiudilo premendo qualsiasi tasto.

#### **5.2.6 - Gestione file Editor**

##### **Crea un nuovo file**

- All'interno dell'editor, con un file aperto, premi Ctrl+N (punti 1, 3, 4, 5, 7, 8). Riceverai il messaggio: "Chiudere il file corrente?".
- Scrivi la lettera "s" per chiudere il file corrente. Qualsiasi altro tasto terminerà l'operazione.
- Ti verrà chiesto di inserire il nome del nuovo file. Inseriscilo (massimo 25 caratteri) e premi Invio.

##### **Apri un file**

- All'interno dell'editor, con un file aperto, premi Ctrl+O (punti 1, 3, 5, 7, 8). Riceverai il messaggio: "Chiudere il file corrente?".
- Scrivi la lettera "s" per chiudere il file corrente. Qualsiasi altro tasto terminerà l'operazione.
- Si aprirà l'elenco dei file esistenti. Seleziona quello che vuoi aprire con i tasti freccia o la barra di spostamento facilitato e per confermare premi Invio o la barra di spostamento facilitato due volte verso il basso.
- Potrebbe accadere che il file sia troppo grande per essere modificato: in tale caso ti verrà chiesto se desideri aprirlo in sola lettura.

##### **Cancella un file**

- All'interno dell'editor, con un file aperto, premi Ctrl+O (punti 1, 3, 5, 7, 8). Riceverai il messaggio: "Chiudere il file corrente?".
- Scrivi la lettera "s" per chiudere il file corrente. Qualsiasi altro tasto terminerà l'operazione.

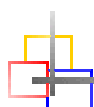
- Si aprirà l'elenco dei file esistenti. Seleziona quello che vuoi cancellare con i tasti freccia o la barra di spostamento facilitato e per confermare premi Invio o la barra di spostamento facilitato due volte verso il basso.
- Premi il tasto Canc (spazio + punti 5, 6). Riceverai il messaggio "Cancellare?".
- Scrivi "s" per confermare.

### Rinomina il file

- All'interno dell'editor, con un file aperto, premi Ctrl+O (punti 1, 3, 5, 7, 8). Riceverai il messaggio: "Chiudere il file corrente?".
- Scrivi la lettera "s" per chiudere il file corrente. Qualsiasi altro tasto terminerà l'operazione.
- Si aprirà l'elenco dei file esistenti. Seleziona quello che vuoi cancellare con i tasti freccia o la barra di spostamento facilitato e per confermare premi Invio o la barra di spostamento facilitato due volte verso il basso.
- Premi il tasto F2 (tasto funzione destro + punti 1, 2). Si aprirà il messaggio "Nuovo nome?".
- Inserisci il nome del file (massimo 25 caratteri) e premi Invio.

### Riepilogo tasti editor

Riepilogo tasti editor	
Ctrl + O	Apri file
Ctrl + N	Nuovo file
Ctrl + S	Chiudi file
Ctrl + F	Cerca nel testo
Ctrl + H	Cerca e sostituisci
Ctrl + A	Salta a inizio testo
Ctrl + E	Salta a fine testo
Ctrl + R	Inverti direzione ricerca
Ctrl + T	Crea segnalibro
Ctrl + X	Taglia
Ctrl + C	Copia
Ctrl + V	Incolla
CANC (nell'elenco file)	Cancella file
F2 (nell'elenco file)	Rinomina file



### 5.3 - Calcolatrice

Dopo aver selezionato la calcolatrice dal menu principale (tasto scorciatoia: "c"), ti troverai di fronte al prompt ">", seguito dal cursore. Puoi così iniziare ad effettuare calcoli, usando le quattro operazioni matematiche fondamentali.

Un'operazione si esegue iniziando con il primo numero, seguito dall'operando (+, -, /, \*) che sostituisce il numero precedente. L'operando appare sulla riga Braille. Puoi quindi scrivere il secondo numero (l'operando continua a essere visualizzato nella riga Braille) e concludere l'operazione premendo Invio o muovendo la barra di spostamento facilitato due volte verso il basso. Verrà quindi visualizzato il risultato.

Per annullare l'operazione o cancellare la memoria puoi premere Escape (spazio + punto 7) o muovere la barra di spostamento facilitato due volte verso l'alto.





## 5.4 - Agenda

L'agenda, richiamabile brevemente con la lettera "a", consente di fissare appuntamenti e di impostare degli avvisi sonori per richiamarli.

Quando viene aperta la prima volta, appare il messaggio "nessun appuntamento". Nel caso siano presenti degli appuntamenti, verrà invece visualizzato quello più imminente.

Per creare un appuntamento occorre usare la combinazione Ctrl+N (punti Braille 1, 3, 4, 5, 7, 8). Braillex Trio proporrà data e ora correnti. Il cursore è situato sulla data e si possono modificare i valori sovrascrivendo quelli attuali. Si può anche passare da una parte all'altra dei campi data e ora usando i tasti freccia, i tasti di routing o la barra di spostamento facilitato, muovendola due passi verso destra (o verso sinistra per tornare indietro).

Per attivare la funzione di allarme occorre usare il comando Ctrl+A (punti Braille 1, 7, 8). Comparirà quindi un asterisco ("\*") a fianco di data e ora. Nel momento in cui giungerà l'appuntamento, si udrà un segnale acustico, che verrà attivato sia in modalità terminale che singola. Affinché l'allarme si attivi è però indispensabile che Braillex Trio sia acceso. Per disattivare un allarme è sufficiente usare nuovamente il comando Ctrl+A.

Una volta fissati data e ora dell'appuntamento, si potrà inserire il motivo dello stesso, iniziando a scrivere liberamente dal punto in cui si è posizionato il cursore. Il limite massimo di lunghezza del testo è pari a 60 caratteri.

Tutti i dati di un appuntamento possono essere editati. E' infatti sufficiente posizionarsi con il cursore nel punto in cui si desidera effettuare la modifica e procedere poi con la stessa.

Si può anche utilizzare la clipboard per copiare una parte di testo presente in un file (ricordati che hai a disposizione un massimo di 60 caratteri!) in un appuntamento e viceversa.

Per salvare un appuntamento è sufficiente premere Invio (spazio + punto 8 o semplicemente punto 8), azionare la barra di spostamento facilitato due passi in giù o premere Ctrl+S (punti Braille 2, 3, 4, 7, 8). Apparirà il messaggio "salvare l'appuntamento?" e potrai confermare il salvataggio con il tasto "s", altrimenti con il tasto "n" o Escape (spazio + punto 7) puoi tornare alla fase di editazione. Se l'appuntamento è stato fissato nel passato, verranno emessi 3 suoni di avvertenza.

Vedrai così la lista degli appuntamenti e quello più imminente apparirà per primo. Per scorrerli puoi usare i tasti freccia (spazio + punti 2 o 5) o muovere la barra di spostamento facilitato un passo su o giù. Se la nota associata al messaggio è composta da più di 20 caratteri, puoi leggere il resto del testo muovendo la barra di spostamento facilitato un passo a destra o a sinistra.

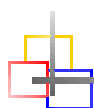
Per raggiungere direttamente il primo o l'ultimo appuntamento in elenco, dovrai premere la barra di spostamento facilitato due passi verso l'alto o verso il basso.

Per modificare un appuntamento esistente, puoi premere Invio (spazio + punto 8 o semplicemente punto 8). Puoi attivare l'editazione anche con Ctrl+E (punti Braille 1, 5, 7, 8), Ctrl+A (punti 1, 7, 8 – per modificare anche lo stato dell'allarme) o premendo la barra di spostamento facilitato due passi in giù.

Per cancellare un appuntamento devi premere il tasto Canc (spazio + punti 5, 6).

### Riassunto combinazioni tasti e comandi Agenda

Riassunto combinazioni tasti e comandi Agenda	
Ctrl + N	Nuovo appuntamento
Ctrl + E	Editazione - modifica un appuntamento esistente
Ctrl + A	Modifica lo stato allarme (on / off; attiva anche la modalità editazione)
Ctrl + S	Salva un appuntamento
Ctrl + C	Copia un appuntamento
Ctrl + V	Incolla testo dalla clipboard
Canc (nella lista)	Cancella un appuntamento
Inizio (nella lista)	Va al primo appuntamento
Fine (nella lista)	Va all'ultimo appuntamento
Freccia su/giù	Va al precedente/successivo appuntamento



### 5.4 - Orologio

Se selezioni "Orologio" dal menu principale (tasto scorciatoia: "o"), Trio ti mostrerà l'ora corrente seguita dalla data. Per uscire da tale funzione devi premere Escape o muovere la barra di spostamento facilitato due volte verso l'alto.

Per cambiare ora e data devi selezionare la voce "Parametri" e selezionare "Cambiare data e ora".

Nota che il Trio non ha una batteria separata per mantenere l'ora interna. Ciò significa che dovrai impostare data e ora quando usi Trio senza batterie o non lo alimenti via USB per un certo lasso di tempo. Se invece sostituisci le batterie ora e data verranno mantenute.



### 5.5 - Parametri

Se selezioni "parametri" dal menu principale (tasto scorciatoia: "p"), Trio ti mostrerà una scelta di parametri:

#### 5.5.1 - Cambiare data e ora

Vi sono quattro voci disponibili:

- **Ora**  
Si può modificare nel formato hhmmss. Se il formato data è configurato come "12 ore am/pm", verifica questo parametro per evitare incongruenze. Il cursore routing non svolge alcuna funzione.
- **Data**  
Si può modificare nel formato ggmmaa o mmggaa. In entrambi i formati le prime due cifre dell'anno "20" non possono essere modificate.
- **Formato Ora**  
Si può modificare nel formato "24 ore" o "12 ore am/pm" usando i tasti freccia o la barra di spostamento facilitato.

- **Formato Data**

Si può modificare nel formato gg-mm-aaaa (Europeo) o mm-gg-aaaa (Americano) usando i tasti freccia o la barra di spostamento facilitato.

### **5.5.2 - Impostazioni Bluetooth**

Vi sono tre voci disponibili:

- **Bluetooth attivo/disattivato**

Accende/spegne Bluetooth. Per risparmiare energia si consiglia di spegnerlo quando non si usa.

- **Nome Bluetooth**

Il nome predefinito è "braille trio" e può essere modificato a piacere.

- **PIN Bluetooth**

Il codice predefinito è "0000" e può essere modificato a piacere. Possono essere usati solo numeri.

- 

### **5.5.3 - Selezionare Codice Braille**

Puoi cambiare la tabella Braille per il terminale e per la tastiera con quelle che preferisci presenti nelle liste proposte. L'asterisco indica la tabella attualmente selezionata. Nota che tale selezione riguarda solo le funzioni interne di Trio e non quelle PC.

### **5.5.4 - Alimentazione con USB attivo**

Puoi definire la sorgente di alimentazione tra "alimentazione USB" e "Batteria interna". L'asterisco indica la selezione attualmente in uso. Nel caso il PC non eroghi sufficiente energia, Trio userà le batterie interne. Nel caso in cui le batterie interne siano scariche, Trio cercherà di alimentarsi via USB.

### **5.5.5 - Risparmio energia**

- **Spegnimento della riga**

Definisce il tempo di autospegnimento della riga Braille per risparmiare energia. Il valore predefinito è 5 minuti. Se si desidera che la riga non si spenga mai è necessario fissare il valore a "0". Per riattivare la riga è sufficiente muovere la barra di spostamento facilitato in qualsiasi direzione.

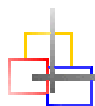
- **Spegnimento del Trio**

Definisce il tempo di autospegnimento del Trio per risparmiare energia. Il valore predefinito è 10 minuti.

Se si desidera che Trio non si spenga mai è necessario fissare il valore a "0". Per riaccenderlo è necessario usare il tasto di accensione, ritornando nella situazione precedente allo spegnimento.

### **5.5.4 - Forza dei punti Braille**

Puoi impostare la forza dei punti Braille per rendere ottimale la fase di lettura. I valori possibili vanno da "0" (morbido) a "7" (duro).



### 5.6 - *Utilità*

Il menu utilità contiene funzioni per ripristinare Trio alle condizioni di fabbrica e per la ricarica delle batterie.

#### 5.6.1 - **Formattazione flash**

La memoria Flash contiene tutti i dati memorizzati nel Trio. Quando la formatti, non perderai i programmi preinstallati, ma tutti file di testo e il contenuto degli appunti.

Come procedere:

- Seleziona la voce "Formattazione flash" dal menu "Utilità" (tasto scorciatoia: "f").
- Appare il messaggio "Sei sicuro?". Attenzione! Tutti i dati andranno persi!
- Premendo la lettera "s" confermerai l'azione di formattazione. Per annullare tale operazione premi invece Escape. Se confermi la formattazione, appare il messaggio "formattazione in corso" e, dopo un breve tempo, "formattazione completata".

#### 5.6.2 - **Valori di default**

- Seleziona la voce "Valori default" per ripristinare i valori di fabbrica (tasto scorciatoia: "d").
- Appare il messaggio "ripristino valori predefiniti?".
- Premendo la lettera "s" confermerai l'azione di ripristinare i valori di fabbrica. Per annullare tale operazione premi invece Escape. Se confermi la formattazione, appare il messaggio "valori default restaurati".

#### 5.6.3 - **Carica batterie**

Consente di definire il processo di ricarica delle batterie. All'interno del menu ci sono due voci: "carica batteria attiva" e "carica batteria disattiva". Inizialmente è selezionata l'opzione "ricarica batteria disattiva". Se hai il caricatore fornito in dotazione collegato al Trio devi selezionare l'opzione "carica batteria attiva". Attenzione! Verifica di avere inserito nell'unità batterie ricaricabili di tipo NiMH.

Per la ricarica delle batterie vedi anche il capitolo

3.3 - Gestione batterie alla pagina 6 sqq.



## **5.7 - Info**

Questo menu fornisce informazioni su stato batteria, capacità memoria e versione programma. Il tasto scorciatoia è "i".

### **5.7.1 - Alimentazione**

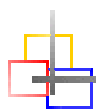
Quando selezioni "alimentazione" (tasto scorciatoia: "a"), ottieni informazioni sullo stato rimanente di carica della batteria, espresso in percentuale. Eventualmente, otterrai informazioni anche sullo stato di ricarica, se attivo.

### **5.7.2 - Memoria**

L'opzione "memoria" (tasto scorciatoia: "m") mostra la capacità di memoria totale e quella disponibile in KB. Ad esempio: "Totale: 4195KB libera: 4178KB".

### **5.7.3 - Versione Programma**

Indica la versione corrente del firmware di BRAILLEX Trio. Ad esempio: "braillex trio rev. 3.71". Il tasto scorciatoia è "v".



## 5.8 - Riepilogo: Struttura dei menu e tasti scorciatoia

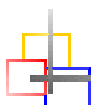
e	editor		
c	calcolatrice		
a	agenda		
o	orologio		
p	parametri	d	cambiare data e ora
			ora
			data
			formato ora
			12 ore am/pm
			24 ore
			formato data
			europeo
			americano
		b	impostazioni bluetooth
			bluetooth attivo / disattivato
			bluetooth attivo
			bluetooth disattivo
			nome bluetooth
			pin bluetooth
		t	selezionare codice braille
			tedesco
			inglese
			americano
			francese
			italiano
			olandese
			svedese
			croatio
			finlandese
			fiammingo
			islandese
			norvegese
		r	resistenza dei punti braille
		a	alimentazione con usb attivo
			usa batteria interna
			alimentazione dal usb
			spegnimento della riga
			spegnimento del trio
		e	risparmio energia
u	utilità	f	formattare flash
		d	restaurare valori default
		b	carica batterie
			carica batterie disattivata
			carica batterie attiva
i	info	a	alimentazione
		m	memoria
		v	versione del programma interno



## 6 - BRAILLEX TRIO COME TERMINALE BRAILLE

Trio ha una riga Braille da 40 caratteri per la lettura dello schermo. Per muoverti tra le finestre dello schermo usa la barra di spostamento facilitato. Con i tasti di routing integrati ai caratteri puoi simulare il mouse muovendone il puntatore nel punto desiderato sullo schermo.

Se usi gli screen reader Jaws per Windows di Freedom Scientific e HAL/Supernova di Dolphin puoi usare l'interfaccia utente dedicata di Papenmeier, composta da una serie di menu che rendono ridondante la combinazione barra di spostamento facilitato + tasti dedicati.



### 6.1 - Trasferimento file da e verso BRAILLEX Trio

BRXCom Filemanager è il programma che ti consente di gestire i testi memorizzati nel BRAILLEX Trio e di scambiarli con il tuo PC. Dovresti trovare un'icona chiamata "BRAILLEX Filemanager" nel desktop di Windows.

Prima di eseguirlo, verifica che BRAILLEX Trio sia acceso e debitamente connesso al computer, altrimenti verrà restituito un errore e non verrà eseguito il programma.

All'avvio apparirà una finestra vuota. Per aggiornare e visualizzare l'elenco dei file premi F5 (tasto funzione destro + punti 1, 5). Tutti i file hanno un'estensione, ad esempio "prova.txt", seguita da dimensione, data e ora di creazione. L'elenco viene presentato in ordine alfabetico.

#### 6.1.1 - Trasferimento file da PC a BRAILLEX Trio

Attualmente, possono essere trasferiti solo i file con estensione "TXT". La lunghezza del nome file non deve superare i 12 caratteri e non deve contenere nessuno spazio. Per copiare un file da PC a Braillex Trio, procedi come segue:

- Nel BRAILLEX Filemanager, premete Ctrl+T.
- Si aprirà una finestra di dialogo di Windows che ti consentirà di selezionare il nome del file da trasferire.
- Seleziona il file che vuoi trasferire e premi Invio.
- Il file verrà quindi trasferito. Per quelli più lunghi occorrerà avere un po' di pazienza. Riceverai un messaggio quando il file è stato trasferito con successo.
- Premendo Invio verrà aggiornato l'elenco dei file.

#### 6.1.2 - Trasferimento file da BRAILLEX Trio a PC

Per copiare un file da Braillex Trio a PC, procedi come segue:

- Nel BRAILLEX Filemanager, seleziona il file che vuoi trasferire e premi Invio.
- Si aprirà una finestra di dialogo di Windows che ti consentirà di selezionare il nome della cartella di destinazione nella quale memorizzare il file.
- Puoi eventualmente creare una nuova cartella premendo Alt+O.
- Conferma l'operazione con Invio.

- Il file verrà quindi trasferito. Per quelli più lunghi occorrerà avere un po' di pazienza. Riceverai un messaggio quando il file è stato trasferito con successo. Chiudilo con Invio.

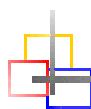
### 6.1.3 - BRAILLEX Viewer

BRAILLEX Viewer è un programma che aiuta le persone vedenti nella fase di visualizzazione delle informazioni presenti sulla riga Braille quando Trio è nella modalità indipendente. Troverai un collegamento chiamato "BRAILLEX Viewer" nel desktop del tuo PC.

Prima di eseguire il viewer devi connettere Trio al PC e lanciare BRAILLEX Filemanager o lo screen reader. Una volta eseguito, accertati di aggiornare il contenuto della riga Braille, ad esempio muovendo la barra di spostamento facilitato, per aggiornare la riga vuota del viewer stesso. Da quel momento in poi una persona vedente vedrà nella riga del viewer ciò che appare nella riga Braille.

Nota che il viewer funziona solo quando Trio è nella modalità indipendente.





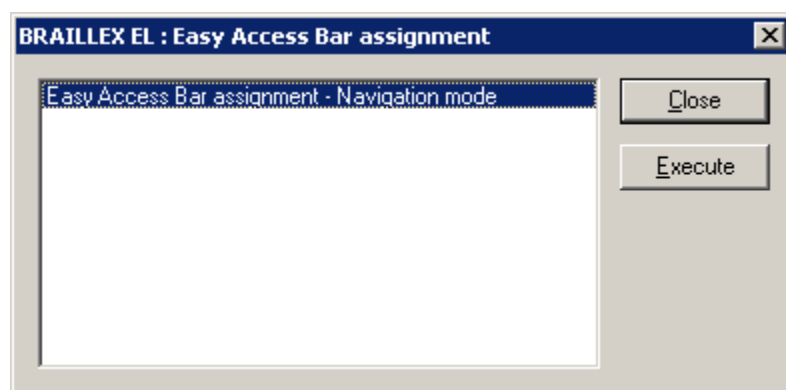
## 6.2 - BRAILLEX Trio e Jaws per Windows

In combinazione con Jaws per Windows, BRAILLEX Trio funziona come qualsiasi altro terminale della serie BRAILLEX EL. Quando sei nella finestra attiva, puoi scegliere fra tre diversi modi operativi:

- **Modalità navigazione**  
Leggi le informazioni presenti sullo schermo muovendoti come descritto in precedenza; il cursore non viene spostato. Ciò significa che puoi esplorare parti dello schermo che non possono essere raggiunte dal cursore.
- **Modalità PC**  
Consente di operare in modo opposto rispetto al precedente. Anziché muovere la riga attraverso lo schermo mediante la barra di spostamento facilitato, muoverai il cursore. Ovviamente ciò potrà influenzare anche la posizione della riga Braille.
- **Modalità combinata**  
Rappresenta un mix tra le due precedenti modalità. Torna utile soprattutto quando si debbono leggere lunghi documenti di testo. Quando premi un tasto di lettura e viene superato il limite di una riga, il cursore PC verrà mosso sulla nuova riga. Potrai così leggere il testo senza preoccuparti delle pagine presenti sullo schermo.

### 6.2.1 - Selezione della modalità operativa

Per selezionare la modalità operativa, premi il tasto funzione destro indietro e si aprirà una finestra di dialogo indicante la modalità in uso.



Per spostarti nell'elenco muovi la barra di spostamento facilitato (BSF) un passo a sinistra o a destra. Per cambiare temporaneamente modalità muovi la barra di spostamento facilitato due passi su. Verrà attivata la modalità scelta e poi si verrà riportati all'applicazione di partenza.

Per salvare una modalità come nuova predefinita per l'applicazione corrente, muovi la barra di spostamento facilitato due passi giù. Si otterrà una conferma tramite il messaggio "configurazione salvata" e poi si verrà riportati all'applicazione di partenza.

### 6.2.2 - Assegnazione movimenti BSF nelle tre modalità

#### Modalità navigazione

Si utilizza per la navigazione ordinaria. La posizione del cursore non cambia. Si possono raggiungere direttamente due posizioni: l'intestazione della finestra, con

due passi su e l'ultima riga, che di solito corrisponde ad una riga di stato, con due passi giù. Le funzioni principali di lettura, avanti e indietro, possono essere usate con uno o due passi a destra e sinistra.

Funzioni modalità navigazione	
BSF	Funzione
Un passo su	Muove il display una riga su.
Un passo giù	Muove il display una riga giù.
Un passo a sinistra	Legge indietro.
Due passi a sinistra	Legge indietro.
Un passo a destra	Legge avanti.
Due passi a destra	Legge avanti.
Due passi su	Muove il display sull'intestazione della finestra.
Due passi giù	Muove il display nell'ultima riga della finestra.

### Modalità PC

Funzioni modalità PC	
BSF	Funzione
Un passo a sinistra	Freccia sinistra PC.
Un passo su	Freccia su PC.
Un passo a destra	Freccia destra PC.
Un passo giù	Freccia giù PC.
Due passi a sinistra	(Shift)+ (Tab)
Due passi su	(Alt); in una finestra di dialogo o menu: (Esc)
Due passi a destra	(Tab)
Due passi giù	(Invio)

### Modalità combinata

Si tratta di una modalità mista che include sia l'esplorazione dello schermo che il movimento del cursore.

Quando muovi la barra di spostamento facilitato su o giù, il cursore viene contestualmente mosso una riga su o giù (come nella modalità PC). Quando muovi la barra di spostamento facilitato a destra, la funzione è la stessa della modalità navigazione se la riga di testo non è più lunga di quella visualizzabile sul display. Il cursore rimane nella posizione originale.

Quando tutto il testo è stato visualizzato, un altro comando di "lettura avanti" sposterà sia il cursore che il display alla riga successiva. Muovere la barra di spostamento facilitato a sinistra corrisponde a "lettura indietro" se sei all'interno di una riga di testo, altrimenti sia il cursore che il display verranno spostati una riga su.

Come nella modalità navigazione, si possono raggiungere direttamente due posizioni: l'intestazione della finestra (con due passi su) e l'ultima riga con due passi giù. Non verrà mosso il cursore. Le funzioni principali di lettura (avanti e indietro) possono essere attivate sia con uno che con due passi a destra e sinistra.

Funzioni modalità combinata	
BSF	Funzione
Un passo a sinistra	Legge indietro (in una riga lunga). o: muove il

	cursore e il display alla precedente riga
Due passi a sinistra	Legge indietro (in una riga lunga), o: muove il cursore e il display alla precedente riga
Un passo su	Muove il cursore e il display alla riga precedente
Un passo a destra	Legge avanti (in una riga lunga), o: muove il cursore e il display alla successiva riga
Due passi a destra	Legge avanti (in una riga lunga), o: muove il cursore e il display alla successiva riga
Un passo giù	Muove cursore display alla riga successiva
Due passi su	Muove il display nell'intestazione della finestra
Due passi giù	Muove il display nell'ultima riga della finestra

### 6.2.3 - Aggancio cursore

Durante l'esplorazione dello schermo con la riga Braille, non sempre puoi farti seguire dal cursore. Puoi comunque tornare alla posizione del cursore in qualsiasi momento, premendo il tasto funzione destro verso di te.

Puoi anche decidere di non far seguire la riga Braille ai movimenti del cursore. Per fare ciò, premi il tasto funzione destro verso di te mentre il cursore è visibile sul display. Apparirà il messaggio "il cursore attivo non segue la riga Braille". Per riabilitarlo, sposta la riga dal cursore e premi il tasto funzione destro nuovamente verso di te.

Aggancio cursore	
Tasto	Funzione
Funzione destro in posizione frontale mentre il cursore NON è nella finestra Braille	Abilita l'aggancio cursore e muove il display nella posizione del cursore
Funzione destro in posizione frontale mentre il cursore è visibile nella finestra Braille	Disabilita l'aggancio cursore

#### 6.2.4 - Opzioni presentazione Braille

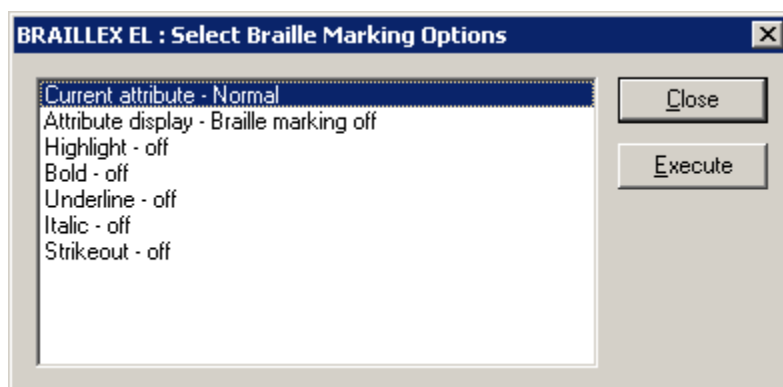
Per accedere alle opzioni di presentazione Braille, devi premere il tasto funzione sinistro e potrai scegliere tra:

Opzioni presentazione Braille	
Parametri	Opzioni
Modo Braille	In linea o strutturato
Codifica grado due	on o off
Codifica parola sul cursore	codifica o espandi la parola corrente
Cursore con i punti 7 e 8	on o off
Testo visualizzato in Braille	come sullo schermo o in linea
Visualizzazione	otto punti Braille o sei punti Braille

#### 6.2.5 - Attributi testo

Si possono visualizzare diversi attributi sul testo selezionato. Puoi scegliere quali visualizzare o oppure puoi visualizzare tutti quelli disponibili.

Per attivare gli attributi testo premi il tasto funzione sinistro indietro. Si aprirà una finestra di dialogo che mostra il valore dell'attributo corrente nella posizione attuale del cursore.



La riga successiva visualizza le possibili scelte globali sugli attributi:

- Attributo display: Seleziona tutti
- Attributo display: Seleziona nessuno
- Attributo display: Se è attivo "Seleziona tutti", tutto il testo diverso da normale verrà marcato con i punti 7 e 8. Questa funziona solo se l'opzione "Cursore con i punti 7 e 8" è abilitata

#### 6.2.6 - Funzioni mouse

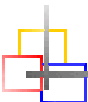
Per simulare il click sinistro del mouse, devi prima muovere la riga nella posizione desiderata e poi premere il tasto di routing corrispondente

Puoi usare i tasti di routing anche per selezionare testo, ad esempio in un programma di elaborazione testi.

Dovrai prima spostare il cursore nella posizione voluta, tenere premuto il tasto funzione sinistro frontalmente mentre premi il tasto di routing nella posizione iniziale. Poi dovrai muovere il cursore alla fine del blocco e ripetere la combinazione di tasti.



## 7 - CONSIDERAZIONI IMPORTANTI



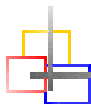
### 7.1 - Scopi del dispositivo

BRAILLEX Trio è stato progettato per favorire l'accesso al mondo dell'informatica alle persone non vedenti ed ipovedenti.

In accordo alla direttiva 93/42/EEC (Direttiva Dispositivi Medici) della Unione Europea, BRAILLEX Trio è stato inserito nella classe I dei dispositivi medici.

Tale prodotto può essere utilizzato solo in ambienti domestici o di ufficio. In presenza di apparecchiature mediche, essi possono essere usati solo negli uffici.

Il PC a cui si connette il terminale Braille deve essere conforme agli standard di sicurezza e di compatibilità elettromagnetica imposti dalle leggi vigenti in materia.



### 7.2 - Avvertenze

Prima di iniziare a lavorare con il terminale, si consiglia di leggere attentamente il presente manuale d'uso.

Il terminale deve essere installato da una persona esperta.

Esso deve essere utilizzato solo con gli accessori originali ed in combinazione con i relative prodotti previsti da F. H. Papenmeier. Nel caso sia necessario usare il terminale unitamente ad altri dispositivi è necessario che questi ultimi soddisfino gli standard in materia.



- Il dispositivo va usato esclusivamente in un ambiente chiuso e secco. La temperatura ambiente non deve mai superare i 40°. Non esporre il dispositivo alla luce solare diretta od alla umidità (pioggia).
- La riparazione e la manutenzione del dispositivo devono essere eseguite dal personale di un centro di assistenza autorizzato da F.H. Papenmeier.

Non vi sono rischi conosciuti derivanti dall'uso dell'apparecchio.



### 7.3 - Precauzioni di sicurezza

I nostri prodotti sono stati progettati per soddisfare al meglio i criteri di sicurezza vigenti durante l'uso degli stessi. In ogni caso è buona norma rispettare alcune precauzioni operative per evitare di danneggiare il dispositivo e per salvaguardare la propria salute.

Si consiglia di mantenere i telefoni cellulari ad una distanza di almeno 30 cm dal dispositivo, per evitare possibili interferenze elettromagnetiche.

Non esercitare sull'apparecchio forti pressioni e non gettarvi sopra alcun oggetto, in quanto ciò potrebbe danneggiare lo stesso.



Si prega di prendere visione delle informazioni contenute nel presente manuale, per evitare rischi.



Utilizzare BRAILLEX Trio in un ambiente secco, evitando di esporre il terminale all'umidità.

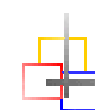


Evitare di appoggiare sulla riga Braille oggetti pesanti



### **7.4 - Pulizia e mantenimento**

Evitare di toccare la riga Braille con le mani sporche. La superficie del terminale (non le celle Braille) può essere pulita con un panno soffice ed umido. Non utilizzare sapone o detergenti aggressivi.



### **7.5 - Assistenza tecnica**

Nel caso riscontriate una qualunque anomalia nel funzionamento di Braillex Trio, vi preghiamo di contattare il seguente centro di assistenza autorizzato:

**Cavazza 2000 Srl**

Tel: 051-332090

Fax: 051-332609

Email: [cavazza2000@cavazza.it](mailto:cavazza2000@cavazza.it)



### **7.6 - Marchio CE**

La serie di dispositivi BRAILLEX EL ed i suoi accessori originali soddisfano pienamente le limitazioni imposte dalle norme sulla compatibilità elettromagnetica e sulla sicurezza ed hanno ottenuto il marchio CE.

F.H. Papenmeier non è in ogni caso in grado di garantire che tali specifiche vengano soddisfatte nel caso il dispositivo venga collegato con cavi o dispositivi non prodotti da F. H. Papenmeier. In tali situazioni le persone che effettuano la connessione sono responsabili del mantenimento della compatibilità richiesta dalle specifiche imposte dagli standard in materia. Per evitare problemi di compatibilità elettromagnetica, si consiglia di osservare le seguenti avvertenze:

- Utilizzare solo accessori aventi il marchio CE.
- Utilizzare esclusivamente cavi di collegamento schermati.



## 7.7 - Dichiarazione di conformità CE

La F. H. Papenmeier GmbH & Co KG  
Talweg 2  
D-58239 Schwerte, Germany

dichiara sotto la propria responsabilità che il prodotto:

# BRAILLEX Trio

a cui si riferisce questa dichiarazione, è un dispositivo medico della classe I, ed è conforme alle normative seguenti:

**1. EN 55022:1998 + A1:2000 + A2:2003 Kl. B Emissione RF**

EN 55022:1998 + A1:2000 + A2:2003 Kl. B  
EN 55022:1998 + A1:2000 + A2:2003 Kl. B  
EN 61000-3-2:2000 + A2:2003 Kl. B  
EN 61000-3-3:1995 + A1:2001

**2. EN 55024:1998**

**Immunità**

EN 61000-4-6:1996 + A1:2001  
EN 61000-4-3:2002 + A1:2002  
EN 61000-4-4:1995 + A1:2001 + A2:2001  
EN 61000-4-5:1995 + A1:2001  
EN 61000-4-11:1994 + A1:2001  
EN 61000-4-2:1995 + A1:1998 + A2:2001  
EN 61000-4-8:1993 + A1:2001

Il prodotto in questione si attiene alle disposizioni applicabili della direttiva  
89/336/EEC (Direttiva EMC)

Questa dichiarazione è basata sul rapporto di collaudo

21126235\_001 TÜV Rheinland Product Safety GmbH, 51101 Colonia, Germania

Jürgen Bornschein  
F.H. Papenmeier GmbH & Co KG, Talweg 2, D-58239 Schwerte, Germania  
Schwerte, 24 Agosto 2006





---

# Indice

---

## A

Agenda .....	21
Alimentazione	
Ricarica batterie .....	6
Assistenza tecnica .....	33

---

## B

Barra di spostamento facilitato .....	1
Bluetooth	
nome .....	9
Pin .....	9
Predisporre il PC .....	9
BRAILLEX Viewer .....	27

---

## C

Calcolatrice .....	20
Connessione	
PC5	
Cursore	
Aggancio cursore in modalità terminale .....	30
movimento nell'editor .....	17

---

## D

Dichiarazione di conformità CE .....	35
Direttiva CE concernente i dispositivi medici .....	2

---

## E

Editor	
cercare una parola .....	18
clipboard .....	18
copiare del testo .....	18
evidenziazione testo .....	18
gestione file .....	19
incollare del testo .....	18
sostituire una parola .....	19
tagliare del testo .....	18
EMC .....	33

---

## F

Funzione terminale .....	26
Attributi testo .....	31
Funzioni mouse .....	31
modalità combinata .....	29
modalità navigazione .....	28
modalità operativa .....	28

modalità PC .....	29
Opzioni presentazione Braille .....	31

---

## I

Info	
Alimentazione .....	24
Memoria .....	24
Versione programma .....	24
Installazione	
Connessione Bluetooth .....	9
Connessione USB .....	8

---

## J

Jaws per Windows .....	28
------------------------	----

---

## M

Marchio CE .....	33
------------------	----

---

## O

Orologio .....	22
----------------	----

---

## P

Parametri .....	22
Alimentazione con USB attivo .....	23
Cambiare data e ora .....	22
Codice Braille .....	23
Forza dei punti Braille .....	23
Impostazioni Bluetooth .....	23
Risparmio energia .....	23
Precauzioni di sicurezza .....	32
Pulizia e mantenimento .....	33

---

## S

Scopi del dispositivo .....	32
-----------------------------	----

---

## T

Tastiera Braille .....	15
Trasferimento file dal e verso il Trio ..	26

---

## U

Utilità	
Carica batterie .....	24
Formattazione flash .....	24
Valori di default .....	24

