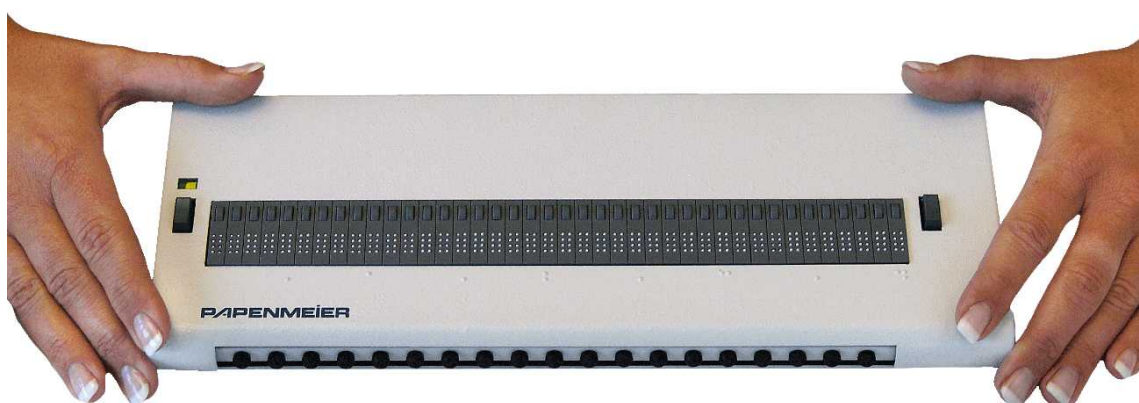


# **BRAILLEX<sup>®</sup> EL 40s**

## **Instrukcja obsługi**





# Spis treści

<b>Wstęp.....</b>	<b>I</b>
Listwa nawigacyjna (Easy Access Bar).....	I
Dyrektywa CE o wyrobach medycznych.....	I
Symbole i konwencje .....	II
<b>Przygotowanie urządzenia do pracy.....</b>	<b>3</b>
Cechy zewnętrzne .....	3
Obudowa .....	3
Panel prawy .....	3
Instalacja .....	3
Podłączanie do portu USB .....	3
Instalacja czytnika ekranu.....	4
Serwis 5	
Wskazówki dotyczące bezpieczeństwa .....	5
Serwis i konserwacja.....	5
<b>Korzystanie z linijki brajlowskiej wraz z oprogramowaniem Window-Eyes... 7</b>	<b>7</b>
Klawisze funkcyjne .....	7
Funkcje brajlowskie .....	7
Przesuwanie linijki brajlowskiej (okna odczytu) .....	7
Tryby pracy .....	7
Wybór trybów pracy .....	8
Działanie listwy nawigacyjnej w różnych trybach pracy .....	8
Prezentacja Symboli Brajlowskich .....	10
Atrybuty tekstu w Window-Eyes .....	11
Funkcje myszy .....	12
<b>Korzystanie z linijki brajlowskiej wraz z oprogramowaniem Jaws for Windows .....</b>	<b>13</b>
Klawisze funkcyjne .....	13
Funkcje brajlowskie .....	13
Przesuwanie linijki brajlowskiej (okna odczytu) .....	13
Tryby pracy .....	13
Wybór trybów pracy .....	14
Tryb nawigacji (Navigation Mode) .....	14
Śledzenie kursora .....	16
Prezentacja symboli brajlowskich.....	17
Przedstawianie atrybutów tekstu .....	18
Funkcje myszy .....	19
<b>Korzystanie z linijki brajlowskiej wraz z oprogramowaniem Dolphin Hal/Supernova.....</b>	<b>20</b>
Klawisze funkcyjne .....	20
Funkcje brajlowskie .....	20
Przesuwanie linijki brajlowskiej (okna odczytu) .....	20
Tryby pracy .....	20
Działanie listwy nawigacyjnej w trzech trybach pracy .....	21
Śledzenie kursora .....	23
Prezentacja symboli brajlowskich.....	23
Przedstawianie atrybutów tekstu .....	24
Funkcje myszy .....	25
<b>Ważne wskazówki.....</b>	<b>26</b>
Przeznaczenie urządzenia .....	26
Wskazówki dotyczące bezpieczeństwa .....	26
Ogólne środki ostrożności .....	26
Oznaczenia CE .....	27
Deklaracje zgodności .....	27





## Wstęp

BRAILLEX EL 40s jest najmniejszą z cieszących się światowym uznaniem linijek brajlowskich z serii Efficiency Line firmy Pappenmeier. Łączy ona niewielkie rozmiary z najnowocześniejszą technologią obsługi oraz szczególnie wygodnym interfejsem użytkownika. Cechą wyróżniającą to urządzenie jest opatentowana listwa nawigacyjna.

Niniejszy dokument opisuje sposób instalacji i obsługi tego urządzenia.



### **Listwa nawigacyjna (*Easy Access Bar*)**

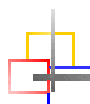
Listwa nawigacyjna umieszczona na przedzie linijki BRAILLEX EL 40s umożliwia szybką i łatwą nawigację po ekranie.

Listwę nawigacyjną można przesuwając o dwa skoki we wszystkich czterech kierunkach. Kiedy siedzisz przed urządzeniem i czytasz tekst przedstawiony na linijce brajlowskiej, Twoje kciuki naturalnie układają się na przedzie listwy nawigacyjnej.

Przesuwaj listwę, używając kciuka. Kiedy puścisz listwę po jej przesunięciu, wróci ona do swojego wyjściowego położenia. Wyprofilowany przód listwy zapewnia Twojemu kciukowi oparcie wystarczające do wciśnięcia jej klawiszy. Podczas wciskania klawisza poczujesz delikatny opór oraz usłyszysz kliknięcie. Funkcja związana z danym klawiszem jest z reguły wykonywana po zwolnieniu listwy nawigacyjnej. Jedyny wyjątek stanowią klawisze z funkcją powtarzania.

W każdym kierunku można uzyskać dostęp do dwóch funkcji. Po zwolnieniu listwy nawigacyjnej wraca ona do swojego wyjściowego położenia. W tym położeniu listwa nie włącza żadnej funkcji.

Programy odczytu ekranu udostępniają oczywiście więcej funkcji niż 8 opisanych powyżej. Dlatego firma Pappenmeier dodała klawisze po prawej i lewej stronie linijki brajlowskiej. Z dalszej części niniejszej instrukcji dowiesz się, że za ich pomocą możesz również zmieniać konfigurację listwy nawigacyjnej. Powodują one wyświetlenie okna dialogowego służącego do zmiany konfiguracji listwy nawigacyjnej.



### **Dyrektywa CE o wyrobach medycznych**

BRAILLEX EL 40s spełnia wymogi Europejskiej Dyrektywy o Wyrobach Medycznych i należy do **klasy I aktywnych wyrobów medycznych** przeznaczonych dla osób niepełnosprawnych.

Niniejszy produkt może być wykorzystywany wyłącznie w warunkach domowych lub biurowych. W placówkach medycznych produkt ten może być wykorzystywany wyłącznie w pomieszczeniach biurowych.

Proszę dokładnie zapoznać się z niniejszą instrukcją obsługi i informacjami na temat wyrobów medycznych.



## ***Symbole i konwencje***

Opisane poniżej konwencje i symbole pomogą Ci określić znaczenie zapisów stosowanych w niniejszej instrukcji.



Komentarz i/lub informacje dodatkowe.



Ostrzeżenia o potencjalnych zagrożeniach i informacje dotyczące bezpieczeństwa odnoszące się do przepisów o wyrobach medycznych  
Wszelkie znaki handlowe i nazwy własne używane w niniejszej instrukcji stanowią własność ich posiadaczy.

F.H. Papenmeier zastrzega sobie prawo do modyfikowania wyrobów opisywanych w niniejszej instrukcji bez wcześniejszego powiadomienia.

Marzec 2008

**PAPENMEIER**

F. H. Papenmeier GmbH & Co KG

Reha Division

Talweg 2

D-58239 Schwerte, Germany

Phone: +49-2304-946 0

Fax: +49-2304-946 246

Email: [info.reha@papenmeier.de](mailto:info.reha@papenmeier.de)



## **Przygotowanie urządzenia do pracy**

### ***Cechy zewnętrzne***

#### **Obudowa**

Mierząca 310 x 115 x 22 mm i ważąca zaledwie 890 g linijka brajlowska BRAILLEX EL 40s jest jednym z najmniejszych i najlżejszych urządzeń tego typu na świecie. Solidna obudowa aluminiowo-magnezowa zapewnia jej niezawodność również w podróży.

#### **Panel przedni**

W zaokrąglony przód urządzenia wbudowano listwę nawigacyjną. Jej powierzchnia jest powlekana gumą.

#### **Panel prawy**

Na środku prawego panela znajduje się gniazdo USB. BRAILLEX EL 40s nie potrzebuje zewnętrznego zasilacza ani włącznika zasilania.

#### **Góra**

Linijka brajlowska umieszczona jest wzdłuż przedniej krawędzi. Zajmuje ona prawie całą szerokość urządzenia.

Po każdej stronie linijki brajlowskiej znajduje się klawisz. Klawisze można naciskać w dwóch kierunkach: do przodu (w celu wybrania pierwszej funkcji) oraz do tyłu w celu wybrania kolejnej funkcji.



### ***Instalacja***

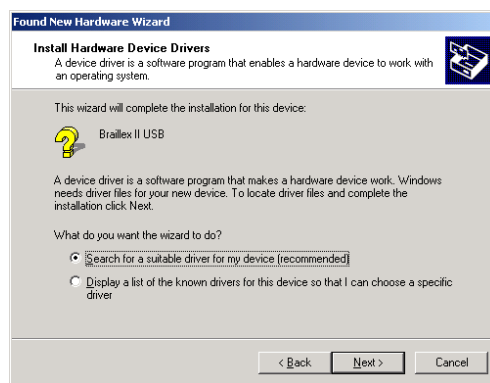
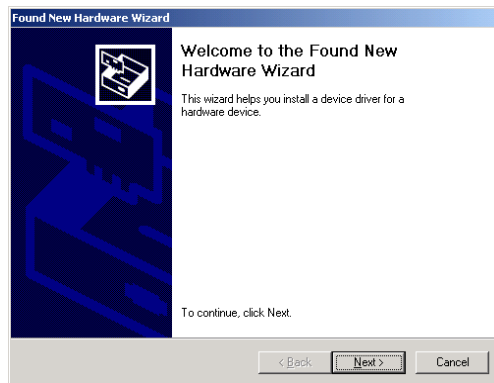
#### **Podłączanie do portu USB**

Urządzenie BRAILLEX EL należy podłączyć do komputera PC dostarczonym kablem USB. Po krótkiej chwili pojawi się okno dialogowe: "Znaleziono nowy sprzęt, Braillex II USB".

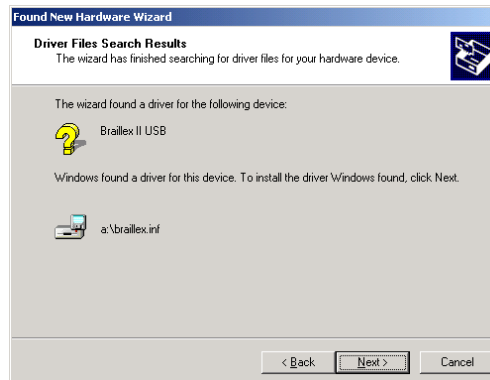
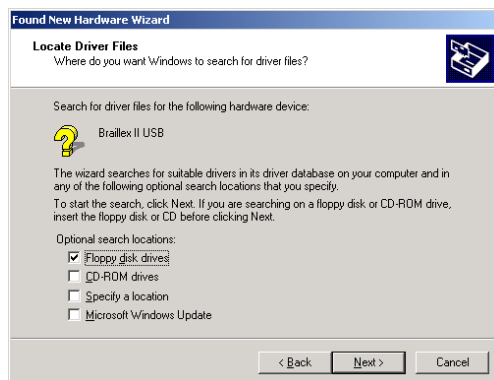


Po kilku sekundach uruchomi się kreator znajdowania nowego sprzętu. Naciśnij Enter lub kliknij "Dalej".

W kolejnym oknie dialogowym zaznacz "Wyszukaj sterownik odpowiedni dla mojego urządzenia (zalecane)", a następnie naciśnij ENTER lub kliknij przycisk "Dalej".



W kolejnym oknie dialogowym możesz wskazać miejsca wyszukiwania, co pozwala skrócić czas tej czynności. Zaznacz "Napędy dysków elastycznych" ("Floppy disk drives") jeżeli masz sterownik na dyskietce lub "Napędy CD-ROM" ("CD-ROM" drives) jeżeli masz go na płycie CD-ROM. Naciśnij Enter lub kliknij przycisk "Dalej" ("Next").



Następnie potwierdź, że chcesz zainstalować sterownik "BRAILLEX.INF" znaleziony przez system Windows na wskazanym przez Ciebie nośniku, po czym naciśnij Enter lub kliknij przycisk Dalej.

Następne okno dialogowe potwierdza zainstalowanie "Urządzenia Papenmeier Braillex II USB". Naciśnij Enter lub kliknij przycisk "Zakończ".

### Komunikat powitalny

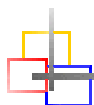
Natychmiast po włączeniu zasilania liniiki brajlowskiej zobaczysz komunikat powitalny:

"BRAILLEX EL 40s" oraz numer wersji aktualnego oprogramowania "firmware" urządzenia.

### Instalacja czytnika ekranu

Jeżeli chcesz używać liniiki brajlowskiej do odczytywania treści z ekranu komputera, musisz zainstalować i uruchomić pakiet czytnika ekranu (screen reader). Postępuj według wskazówek zawartych w instrukcji obsługi czytnika ekranu. Wszystkie czytniki ekranu będące w powszechnym użyciu mają sterowniki do liniiki BRAILLEX EL 40s.





## **Serwis**

W razie zauważenia jakiegokolwiek usterki w linijce brajlowskiej proszę skontaktować się z autoryzowanym centrum serwisowym Papenmeier:



LUMEN MICHAŁ KIJEWSKI

Ul. Czerska 18 Lok. 43

00-732 Warszawa

Tel. +48 22 213 0 216

Fax. +48 22 213 0 216

e-mail: [biuro@lumen.waw.pl](mailto:biuro@lumen.waw.pl)

W miarę możliwości krótko opisz rodzaj usterki.



## **Wskazówki dotyczące bezpieczeństwa**



Prosimy o dokładne zapoznanie się z niniejszą instrukcją obsługi, co pozwoli uniknąć problemów.



Korzystaj z urządzenia BRAILLEX EL 40s wyłącznie w suchym otoczeniu. Nie można dopuścić do zamoczenia urządzenia nawet wtedy, kiedy nie jest ono włączone.



Nigdy nie stawiaj ciężkich przedmiotów na linijce brajlowskiej.



## **Serwis i konserwacja**

Unikaj dotykania urządzenia brudnymi rękami. Do czyszczenia powierzchni urządzenia (ale NIE komórek brajlowskich) możesz użyć miękkiej, wilgotnej szmatki. Nie używaj agresywnych detergentów ani mydła.





## Korzystanie z linijki brajlowskiej wraz z oprogramowaniem Window-Eyes

### **Klawisze funkcyjne**

BRAILLEX EL 40s udostępnia 40 komórek brajlowskich do odczytywania tekstu z ekranu. To **okno odczytu** można przesuwać po ekranie przy pomocy **listwy nawigacyjnej**. Dzięki **klawiszom pozycjonującym** zintegrowanym z komórkami brajlowskimi możesz przesuwać kursor myszy w dowolne miejsce na ekranie.

Linijką brajlowską można sterować, używając samej listwy nawigacyjnej lub także wspomnianych klawiszy.



### **Funkcje brajlowskie**

#### **Przesuwanie linijki brajlowskiej (okna odczytu)**

Do poruszania się po ekranie służy listwa nawigacyjna.

Aby przesunąć linijkę o jeden wiersz do góry, popchnij listwę nawigacyjną o jeden skok do góry. Aby przesunąć linijkę o jeden wiersz do dołu, popchnij listwę nawigacyjną o jeden skok do dołu. Popychając listwę nawigacyjną do góry lub do dołu, nie zmieniasz kolumny.

Przesunięciom listwy nawigacyjnej o jeden skok w lewo lub w prawo odpowiadają funkcje **"Czytaj do przodu"** i **"Czytaj do tyłu"**.

- Przesuń listwę nawigacyjną o jeden skok w lewo, aby przesunąć okno odczytu o 40 kolumn w lewo.
- Przesuń listwę nawigacyjną o jeden skok w prawo, aby przesunąć okno odczytu o 40 kolumn w prawo.

Używając funkcji "Czytaj do przodu", możesz odczytywać zawartość ekranu w sposób ciągły, tzn. jeżeli po zakończeniu odczytu jednej linii z ekranu przesuniesz listwę nawigacyjną w tym samym kierunku, linijka przejdzie do następnej linii.



### **Tryby pracy**

Poruszając się po aktywnym oknie, można wybrać jeden z trzech różnych trybów pracy, co ma wpływ na funkcje przypisane do listwy nawigacyjnej.

#### ➤ **Tryb nawigacji**

W trybie nawigacji można odczytywać tekst z ekranu korzystając z klawiszy nawigacyjnych w sposób opisany powyżej; kursor się NIE porusza. Oznacza to również, że można odczytywać części ekranu niedostępne dla kursora.

#### ➤ **Tryb interaktywny**

Tryb interaktywny działa w odwrotny sposób: Popychanie listwy nawigacyjnej nie przemieszcza linijki po ekranie, lecz porusza kursorem. Proszę pamiętać,

że jeżeli aktywny kursor przemieszcza liniijkę brajlowską, to w oczywisty sposób wpływa to na jej położenie.

➤ **Tryb łączony**

Tak zwany tryb łączony stanowi kombinację dwóch trybów opisanych powyżej. Jest on szczególnie przydatny do czytania długich dokumentów tekstowych. Kiedy naciśnięcie klawisza odczytu powoduje przekroczenie granicy wiersza, kursor na ekranie również przemieszcza się do następnego wiersza. Oznacza to, że można czytać tekst, nie troszcząc się o przełączanie stron na ekranie.

### Wybór trybów pracy

Aby wybrać tryb pracy, naciśnij do tyłu prawy klawisz. Pojawi się następujące okno dialogowe:



Wyświetlany jest na nim aktualnie wybrany tryb pracy. Przesuń listwę nawigacyjną o jeden skok w lewo lub w prawo, aby zmienić bieżącą wartość. Pierwsza wartość pojawi się ponownie po przekroczeniu końca listy. Dostępne są następujące opcje:

- Tryb nawigacji
- Tryb interaktywny
- Tryb łączony

Aby ustawić wartość, popchnij listwę nawigacyjną o 2 skoki w dół. Spowoduje to wybranie wyświetlanej wartości i powrót do wyjściowej aplikacji.

### Działanie listwy nawigacyjnej w różnych trybach pracy

Poniżej opisano funkcje przypisane listwie nawigacyjnej w każdym z trzech różnych trybów pracy:

### Tryb nawigacji

Używany do normalnej nawigacji po ekranie. Pozycja kursora nie jest zmieniana. Istnieje możliwość bezpośredniego przejścia do dwóch pozycji znacznikowych: paska tytułu (2 skoki w górę) i ostatniego wiersza w oknie, którym z reguły jest pasek stanu (2 skoki w dół). Główne funkcje służące do odczytu (w przód i w tył) są przypisane podwójnie: można z nich skorzystać popychając listwę nawigacyjną o jeden lub dwa skoki w prawo lub w lewo.

Funkcje dostępne w trybie nawigacji	
Listwa nawigacyjna	Funkcja
Jeden skok w górę	Przesuwa linijkę o jeden wiersz do góry.
Jeden skok w dół	Przesuwa linijkę o jeden wiersz w dół.
Jeden skok w lewo	Czyta do tyłu.
Dwa skoki w lewo	Patrzy jeden skok w lewo.
Jeden skok w prawo	Czyta do przodu.
Dwa skoki w prawo	Patrzy jeden skok w prawo.
Dwa skoki w górę	Przesuwa linijkę do paska tytułu
Dwa skoki w dół	Przesuwa linijkę do ostatniego wiersza w oknie.

### Tryb Interaktywny

W trybie interaktywnym listwa nawigacyjna pozwala sterować aplikacjami. Klawisze listwy nawigacyjnej emulują funkcje klawiatury komputera:

Funkcje dostępne w trybie interaktywnym	
Listwa nawigacyjna	Funkcja
Jeden skok w lewo	Klawisz strzałki w lewo
Jeden skok w górę	Klawisz strzałki w górę
Jeden skok w prawo	Klawisz strzałki w prawo
Jeden skok w dół	Klawisz strzałki w dół
Two steps left	(Shift)+(Tab)
Dwa skoki w górę	(Alt); w oknie dialogowym lub w menu: (Esc)
Dwa skoki w prawo	(Tab)
Dwa skoki w dół	(Enter)

### Tryb łączony

Tryb łączony umożliwia zarówno nawigację po ekranie, jak i poruszanie kursorem. Przesunięcie listwy nawigacyjnej w górę lub w dół powoduje również przesunięcie kursora o jeden wiersz do góry lub do dołu (por. tryb interaktywny). Przesunięcie listwy nawigacyjnej w prawo działa tak samo, jak w trybie nawigacji kiedy wiersz jest dłuższy niż linijka. Kursor pozostaje na swojej pozycji. Kiedy wyświetlony już został cały tekst z takiego wiersza, kolejna komenda "czytaj do przodu" przesunie do następnego wiersza zarówno kursor jak i linijkę. Przesunięcie listwy nawigacyjnej o jeden skok w lewo na długim wierszu tekstu działa tak jak funkcja "czytaj do tyłu". W przeciwnym wypadku zarówno kursor jak i linijka przesuwane są o jeden wiersz do góry.

Podobnie jak w trybie nawigacji, istnieje możliwość bezpośredniego przejścia do dwóch pozycji znacznikowych: paska tytułu (2 skoki w górę) i ostatniego wiersza w oknie, którym z reguły jest pasek stanu (2 skoki w dół). NIE powoduje to przesunięcia kursora. Główne funkcje służące do odczytu (w przód i w tył) są

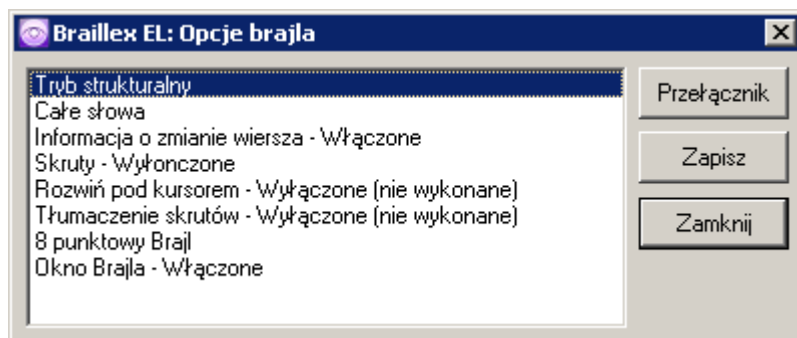
przypisane podwójnie: można z nich skorzystać popychając listwę nawigacyjną o jeden lub dwa skoki w prawo lub w lewo.

Funkcje dostępne w trybie łączonym	
Listwa nawigacyjna	Funkcja
Jeden skok w lewo	Czyta do tyłu (w długim wierszu), lub: przesuwa kursor i linijkę do poprzedniego wiersza
Dwa skoki w lewo	Patrzy jeden skok w lewo
Jeden skok w górę	Przesuwa kursor i linijkę do poprzedniego wiersza
Jeden skok w prawo	Czyta do przodu (w długim wierszu) lub: przesuwa kursor i linijkę do następnego wiersza
Dwa skoki w prawo	Patrzy jeden skok w prawo.
Jeden skok w dół	Przesuwa kursor i linijkę do następnego wiersza
Dwa skoki w górę	Przesuwa linijkę do paska tytułu
Dwa skoki w dół	Przesuwa linijkę do ostatniego wiersza w oknie.



### Prezentacja Symboli Brajlowskich

Wciśnięcie do przodu lewego klawisza powoduje wyświetlenie kilku opcji dotyczących prezentacji symboli brajlowskich. Wyświetlane jest okno dialogowe z sześcioma różnymi parametrami:

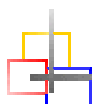


W oknie tym można dostosować najczęściej używane opcje dotyczące prezentacji symboli brajlowskich. Wyświetlane są wybrane obecnie ustawienia.

Przesuń listwę nawigacyjną o jeden skok do dołu, aby przejść do kolejnego parametru. Przesuń listwę nawigacyjną o jeden skok w lewo lub w prawo, aby zmienić bieżącą wartość. Dostępne są następujące opcje:

Prezentacja Braila w programie Window-Eyes	
Parametry	Opcje
Podstawowe tryby	Tryb strukturalny Tryb liniowy Tryb bufora mowy
Zawijanie tekstu	Całe słowa Przycinanie z końcem monitora
Informacje o zmianie wiersza	Włączony Wyłączony
Skróty	Włączony Wyłączony
Rozwiń pod kursorem	Włączony Wyłączony
Tłumaczenie skrótów	Włączony Wyłączony
Prezentacja brajla	8 punktowy 6 punktowy
Okno brajla	Włączony Wyłączony

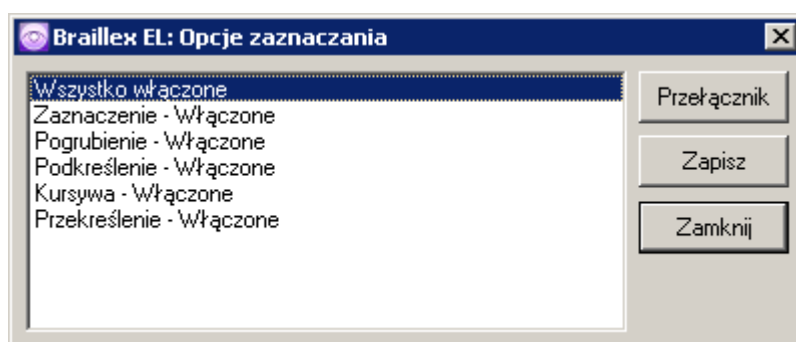
Aby ustawić wartość, popchnij listwę nawigacyjną o 2 skoki w dół. Spowoduje to wybranie wyświetlanej wartości i powrót do wyjściowej aplikacji.



### Atrybuty tekstu w Window-Eyes

Linijka brajlowska może przedstawiać różne atrybuty tekstu. Podkreśla ona wówczas odpowiednią partię tekstu punktami 7+8. Możesz bezpośrednio wybrać dowolne inne atrybuty lub ustawić przedstawianie wszystkich dostępnych atrybutów. Oczywiście możesz również wyłączyć tą funkcję.

Naciśnij do przodu lewy klawisz, aby wybrać Opcje zaznaczania. Zobaczysz następujące okno dialogowe:



Pierwszy wiersz w oknie dialogowym przedstawia następujące atrybuty:

- Wszystko wyłączone
- Wszystko włączone
- Personalizacja (patrz niżej)

Jeżeli wybierzesz "Wszystko włączone", wszystkie atrybuty ekranowe inne niż normalne będą zaznaczane punktami 7+8.

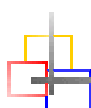
Opcja "Zaznaczanie wyłączone", wyłącza funkcję zaznaczania atrybutów w tekście brajlowskim.

Wybranie "Personalizacja (patrz niżej), umożliwia zaznaczanie punktami 7+8 jednego z niższych pięciu atrybutów. Program Window-Eyes umożliwia zaznaczanie wyłącznie jednego atrybutu, włączenie jednego oznacza wyłączenie wszystkich innych.

Przesuń listwę nawigacyjną o jeden skok w lewo lub w prawo, aby wybrać ustawienia.

W kolejnych wierszach znajduje się lista atrybutów zaznaczanych punktami 7+8. Zaznaczanie można włączać i wyłączać, przesuając listwę nawigacyjną odpowiednio o jeden skok w lewo lub w prawo.

Aby ustawić wartość, popchnij listwę nawigacyjną o 2 skoki w dół. Spowoduje to wybranie wyświetlanej wartości i powrót do wyjściowej aplikacji.



### **Funkcje myszy**

We wszystkich urządzeniach BRAILLEX EL możesz używać funkcji myszy przy pomocy klawiszy pozycjonujących.

Aby wykonać kliknięcie klawiszem myszy, najpierw przesuń linijkę brajlowską na żadaną pozycję. Znajdując się w żdanym miejscu, wciśnij klawisz pozycjonujący. Odpowiada to kliknięciu lewym przyciskiem myszy.

#### **Funkcje myszy w programie Window-Eyes**

<b>Klawisz</b>	<b>Funkcja</b>
Klawisz pozycjonujący	Przesuń wskaźnik myszy do pozycji klawisza i wykonaj kliknięcie lewym przyciskiem myszy.



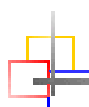


## Korzystanie z linijki brajlowskiej wraz z oprogramowaniem Jaws for Windows

### **Klawisze funkcyjne**

Urządzenie BRAILLEX EL 40s udostępnia 40 komórek brajlowskich do odczytywania tekstu z ekranu. To **okno odczytu** można przesuwać po ekranie przy pomocy **listwy nawigacyjnej**. Dzięki **klawiszom pozycjonującym** zintegrowanym z komórkami brajlowskimi możesz przesuwać kursor myszy w dowolne miejsce na ekranie.

Linijką brajlowską można sterować, używając samej listwy nawigacyjnej lub także wspomnianych klawiszy.



### **Funkcje brajlowskie**

#### **Przesuwanie linijki brajlowskiej (okna odczytu)**

Do poruszania się po ekranie służy listwa nawigacyjna.

Aby przesunąć linijkę **o jeden wiersz do góry**, popchnij listwę nawigacyjną o jeden skok do góry. Aby przesunąć linijkę **o jeden wiersz do dołu**, popchnij listwę nawigacyjną o jeden skok do dołu. Popychając listwę nawigacyjną do góry lub do dołu, nie zmieniasz kolumny.

Przesunięciom listwy nawigacyjnej o jeden skok w lewo lub w prawo odpowiadają funkcje **"Czytaj do przodu"** i **"Czytaj do tyłu"**.

- Przesuń listwę nawigacyjną o jeden skok w lewo, aby przesunąć okno odczytu o 40 kolumn w lewo.
- Przesuń listwę nawigacyjną o jeden skok w prawo, aby przesunąć okno odczytu o 40 kolumn w prawo.

Używając funkcji "Czytaj do przodu", możesz odczytywać zawartość ekranu w sposób ciągły, tzn. jeżeli po zakończeniu odczytu jednej linii z ekranu przesuniesz listwę nawigacyjną w tym samym kierunku, linijka przejdzie do następnej linii.



### **Tryby pracy**

Poruszając się po aktywnym oknie, można wybrać jeden z trzech różnych trybów pracy, co ma wpływ na funkcje przypisane do listwy nawigacyjnej.

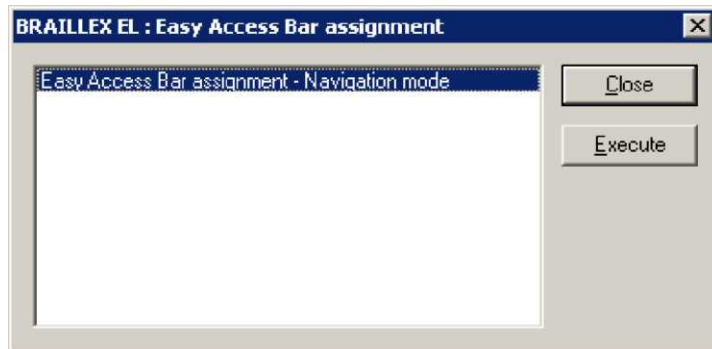
- **Tryb nawigacji (Navigation Mode)**  
W trybie nawigacji można odczytywać tekst z ekranu korzystając z klawiszy nawigacyjnych w sposób opisany powyżej; kursor się NIE porusza. Oznacza to również, że można odczytywać części ekranu niedostępne dla kursora.
- **Tryb PC (PC Mode)**  
Tryb PC działa w odwrotny sposób: Popychanie listwy nawigacyjnej nie przemieszcza linijki po ekranie, lecz porusza kursorem. Proszę pamiętać, że jeżeli aktywny kursor przemieszcza linijkę brajlowską, to w oczywisty sposób wpływa to na jej położenie.

➤ **Tryb łączony (Combined Mode)**

Tak zwany tryb łączony stanowi kombinację dwóch trybów opisanych powyżej. Jest on szczególnie przydatny do czytania długich dokumentów tekstowych. Kiedy naciśnięcie klawisza odczytu powoduje przekroczenie granicy wiersza, kursor na ekranie również przemieszcza się do następnego wiersza. Oznacza to, że można czytać tekst, nie troszcząc się o przełączanie stron na ekranie.

**Wybór trybów pracy**

Aby wybrać tryb pracy, naciśnij do tyłu prawy klawisz. Pojawi się następujące okno dialogowe:



Wyświetlany jest na nim aktualnie wybrany tryb pracy. Przesuń listwę nawigacyjną o jeden skok w lewo lub w prawo, aby zmienić bieżącą wartość. Pierwsza wartość pojawi się ponownie po przekroczeniu końca listy. Dostępne są następujące opcje:

- Tryb nawigacji (Navigation Mode)
- Tryb PC (PC Mode)
- Tryb łączony (Combined Mode)

Aby tymczasowo ustawić wartość, popchnij listwę nawigacyjną o 2 skoki do góry. Spowoduje to wybranie wyświetlanej wartości i powrót do wyjściowej aplikacji. Jeżeli chcesz zapisać ustawienia jako nową domyślną konfigurację dla bieżącej aplikacji, popchnij listwę nawigacyjną o 2 skoki do dołu. Usłyszysz komunikat "ustawienia zapisane" ("settings saved"), wybrana opcja zostanie włączona, a następnie nastąpi powrót do wyjściowej aplikacji.

**Działanie listwy nawigacyjnej w różnych trybach pracy**

Poniżej opisano funkcje przypisane listwie nawigacyjnej w każdym z trzech różnych trybów pracy:

**Tryb nawigacji (Navigation Mode)**

Używany do normalnej nawigacji po ekranie. Pozycja kursora nie jest zmieniana. Istnieje możliwość bezpośredniego przejścia do dwóch pozycji znacznikowych: paska tytułu (2 skoki w górę) i ostatniego wiersza w oknie, którym z reguły jest pasek stanu (2 skoki w dół). Główne funkcje służące do odczytu (w przód i w tył) są przypisane podwójnie: można z nich skorzystać popychając listwę nawigacyjną o jeden lub dwa skoki w prawo lub w lewo.

<b>Funkcje dostępne w trybie nawigacji</b>	
<b>Listwa nawigacyjna</b>	<b>Funkcja</b>
Jeden skok w górę	Przesuwa linijkę o jeden wiersz do góry.
Jeden skok w dół	Przesuwa linijkę o jeden wiersz w dół.
Jeden skok w lewo	Czyta do tyłu.
Dwa skoki w lewo	Patrzy jeden skok w lewo.
Jeden skok w prawo	Czyta do przodu.
Dwa skoki w prawo	Patrzy jeden skok w prawo.
Dwa skoki w górę	Przesuwa linijkę do paska tytułu
Dwa skoki w dół	Przesuwa linijkę do ostatniego wiersza w oknie.

### Tryb PC (PC Mode)

W trybie PC listwa nawigacyjna pozwala sterować aplikacjami. Klawisze listwy nawigacyjnej emulują funkcje klawiatury komputera:

<b>Funkcje dostępne w trybie PC</b>	
<b>Listwa nawigacyjna</b>	<b>Funkcja</b>
Jeden skok w lewo	Klawisz strzałki w lewo
Jeden skok w górę	Klawisz strzałki w górę
Jeden skok w prawo	Klawisz strzałki w prawo
Jeden skok w dół	Klawisz strzałki w dół
Dwa skoki w lewo	(Shift)+(Tab)
Dwa skoki w górę	(Alt); w oknie dialogowym lub w menu: (Esc)
Dwa skoki w prawo	(Tab)
Dwa skoki w dół	(Enter)

### Tryb łączony (Combined Mode)

Tryb łączony umożliwia zarówno nawigację po ekranie, jak i poruszanie kursorem. Przesunięcie listwy nawigacyjnej w górę lub w dół powoduje również przesunięcie kursora o jeden wiersz do góry lub do dołu (por. tryb PC). Przesunięcie listwy nawigacyjnej w prawo działa tak samo, jak w trybie nawigacji kiedy wiersz jest dłuższy niż linijka. Kursor pozostaje na swojej pozycji. Kiedy wyświetlony już został cały tekst z takiego wiersza, kolejna komenda "czytaj do przodu" przesunie do następnego wiersza zarówno kursor jak i linijkę. Przesunięcie listwy nawigacyjnej o jeden skok w lewo na długim wierszu tekstu działa tak jak funkcja "czytaj do tyłu". W przeciwnym wypadku zarówno kursor jak i linijka przesuwane są o jeden wiersz do góry.

Podobnie jak w trybie nawigacji, istnieje możliwość bezpośredniego przejścia do dwóch pozycji znacznikowych: paska tytułu (2 skoki w górę) i ostatniego wiersza w oknie, którym z reguły jest pasek stanu (2 skoki w dół). Nie powoduje to przesunięcia kursora. Główne funkcje służące do odczytu (w przód i w tył) są przypisane podwójnie: można z nich skorzystać popychając listwę nawigacyjną o jeden lub dwa skoki w prawo lub w lewo.

Funkcje dostępne w trybie łączonym	
Listwa nawigacyjna	Funkcja
Jeden skok w lewo	Czyta do tyłu (w długim wierszu), lub: przesuwa kursor i linijkę do poprzedniego wiersza
Dwa skoki w lewo	Patrzy jeden skok w lewo
Jeden skok w górę	Przesuwa kursor i linijkę do poprzedniego wiersza
Jeden skok w prawo	Czyta do przodu (w długim wierszu) lub: przesuwa kursor i linijkę do następnego wiersza
Dwa skoki w prawo	Patrzy jeden skok w prawo.
Jeden skok w dół	Przesuwa kursor i linijkę do następnego wiersza
Dwa skoki w górę	Przesuwa linijkę do paska tytułu
Dwa skoki w dół	Przesuwa linijkę do ostatniego wiersza w oknie.

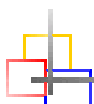


## Śledzenie kursora

Kiedy linijka brajlowska jest przemieszczana po ekranie, nie zawsze towarzyszy jej kursor. W każdej chwili możesz wrócić do pozycji kursora. Jeżeli chcesz przemieścić linijkę brajlowską do pozycji kursora, który nie znajduje się w tej linijce, naciśnij prawy klawisz do przodu. Spowoduje to, że linijka przesunie się do pozycji kursora oraz będzie za nim podążać, kiedy jego położenie się zmieni.

Możesz również nie chcieć, aby linijka brajlowska podążała za kursorem. W takiej sytuacji naciśnij prawy klawisz do przodu w chwili, kiedy kursor jest widoczny w linijce. Usłyszysz komunikat "aktywny kursor nie będzie przemieszczał linijki brajlowskiej" ("the active cursor will not move the Braille display"), a automatyczne śledzenie kursora zostanie wyłączone. Aby włączyć je ponownie, oddal linijkę brajlowską od kursora i ponownie naciśnij prawy klawisz do przodu.

Śledzenie kursora	
Klawisz	Funkcja
Prawy klawisz wciśnięty do przodu, kiedy kursor NIE znajduje się w oknie linijki brajlowskiej	Włącza śledzenie kursora i przesuwa linijkę do pozycji kursora
Prawy klawisz wciśnięty do przodu, kiedy kursor jest widoczny w oknie linijki brajlowskiej	Wyłącza śledzenie kursora



## Prezentacja symboli brajlowskich

Wciśnięcie lewego klawisza do przodu powoduje wyświetlenie kilku opcji dotyczących prezentacji symboli brajlowskich. Wyświetlane jest okno dialogowe z sześcioma różnymi parametrami:



W oknie tym można dostosować najczęściej używane opcje dotyczące prezentacji symboli brajlowskich. Udostępnione opcje odpowiadają ustawieniom "verbosity" w programie Jaws. Wyświetlane są wybrane obecnie ustawienia.

Przesuń listwę nawigacyjną o jeden skok do dołu, aby przejść do kolejnego parametru. Przesuń listwę nawigacyjną o jeden skok w lewo lub w prawo, aby zmienić bieżącą wartość. Dostępne są następujące opcje:

Opcje dotyczące prezentacji symboli brajlowskich	
Parametry	Opcje
Tryb brajlowski	<ul style="list-style-type: none"> <li>➤ Wiersz</li> <li>➤ Uporządkowany</li> </ul>
Tłumaczenie na drugi stopień	<ul style="list-style-type: none"> <li>➤ Włączone</li> <li>➤ Wyłączone</li> </ul>
Tłumaczenie słowa pod kursorem	<ul style="list-style-type: none"> <li>➤ Tłumaczenie całego wiersza</li> <li>➤ Rozszerzenie bieżącego słowa</li> </ul>
Zaznaczanie z punktami 7 i 8	<ul style="list-style-type: none"> <li>➤ Włączone</li> <li>➤ Wyłączone</li> </ul>
Wyświetlanie tekstu brajlem	<ul style="list-style-type: none"> <li>➤ Jak na ekranie</li> <li>➤ Układanie tekstu</li> </ul>
Wyświetlanie	<ul style="list-style-type: none"> <li>➤ Brajlem ośmiopunktowym</li> <li>➤ Brajlem sześciopunktowym</li> </ul>

Aby tymczasowo ustawić wartość, popchnij listwę nawigacyjną o 2 skoki do góry. Spowoduje to wybranie wyświetlanej wartości i powrót do wyjściowej aplikacji.

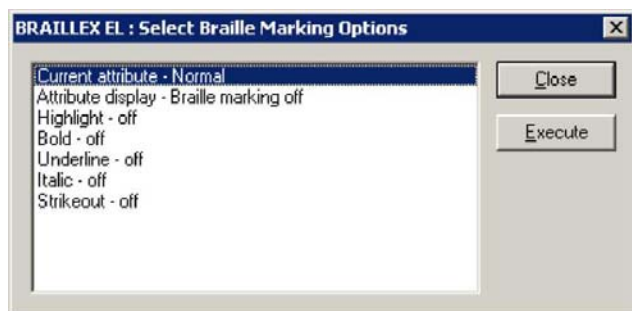
Jeżeli chcesz zapisać ustawienia jako nową domyślną konfigurację dla bieżącej aplikacji, popchnij listwę nawigacyjną o 2 skoki do dołu. Usłyszysz komunikat "ustawienia zapisane" ("settings saved"), wybrana opcja zostanie włączona, a następnie nastąpi powrót do wyjściowej aplikacji.



## Przedstawianie atrybutów tekstu

Linijka brajlowska może przedstawiać różne atrybuty tekstu. Podkreśla ona wówczas odpowiednią partię tekstu punktami 7+8. Możesz bezpośrednio wybrać dowolne inne atrybuty lub ustawić przedstawianie wszystkich dostępnych atrybutów. Oczywiście możesz również wyłączyć tą funkcję.

Naciśnij lewy tylny klawisz, aby wybrać Opcje zaznaczania. Zobaczysz następujące okno dialogowe:



Pierwszy wiersz w oknie dialogowym przedstawia bieżącą wartość atrybutu w pozycji kursora w bieżącej aplikacji. Możesz oczywiście również używać tej funkcji do sprawdzania dokładnej wartości atrybutu w pozycji kursora.

Następny wiersz zawiera globalne ustawienia dotyczące wyświetlania atrybutów.

- Wyświetlanie atrybutów: Pełne zaznaczanie brajlem (Braille marking all)
- Wyświetlanie atrybutów: Zaznaczanie brajlem wyłączone (Braille marking off)
- Wyświetlanie atrybutów: Zaznaczanie brajlem, bieżące ustawienia patrz poniżej (Braille marking see below for current settings)

Jeżeli wybierzesz "Pełne zaznaczanie brajlem" ("Braille marking all"), wszystkie atrybuty ekranowe inne niż normalne będą zaznaczane punktami 7 i 8. Działa to wyłącznie wtedy, kiedy w opcjach prezentacji symboli brajlowskich włączono opcję "zaznaczaj punktami 7 i 8" ("mark with dots 7 and 8").

Opcja "Zaznaczanie brajlem wyłączone" ("Braille marking off") wyłącza funkcję zaznaczania atrybutów w tekście brajlowskim.

Jeżeli wybrano zaznaczanie jednego lub kilku atrybutów punktami 7 i 8, pojawi się komunikat "Zaznaczanie brajlem, bieżące ustawienia patrz poniżej" ("Braille marking see below for current settings").

Przesuń listwę nawigacyjną o jeden skok w lewo lub w prawo, aby wybrać ustawienia.

W kolejnych wierszach znajduje się lista atrybutów zaznaczanych punktami 7 i 8. Zaznaczanie można włączać i wyłączać, przesuwając listwę nawigacyjną odpowiednio o jeden skok w lewo lub w prawo. Jeżeli zmienisz jakiegokolwiek ustawienia w tej części okna dialogowego, treść drugiego wiersza zmieni się na "Wyświetlanie atrybutów: zmienione" ("Attribute display: modified"). Jeżeli wrócisz do wiersza 2, możesz również przywrócić początkowy zestaw atrybutów, jakie mają być wyświetlane, wybierając "Zaznaczanie brajlem, bieżące ustawienia patrz poniżej" ("Braille marking see below for current settings").

Aby tymczasowo ustawić wartość popchnij, listwę nawigacyjną o 2 skoki do góry. Spowoduje to wybranie wyświetlanej wartości i powrót do wyjściowej aplikacji.

Jeżeli chcesz zapisać ustawienia jako nową domyślną konfigurację dla bieżącej aplikacji, popchnij listwę nawigacyjną o 2 skoki do dołu. Usłyszysz komunikat "ustawienia zapisane" ("settings saved"), wybrana opcja zostanie włączona, a następnie nastąpi powrót do wyjściowej aplikacji.



## **Funkcje myszy**

We wszystkich urządzeniach BRAILLEX EL możesz używać funkcji myszy przy pomocy klawiszy pozycjonujących.

Aby wykonać kliknięcie klawiszem myszy, najpierw przesunij linijkę brajlowską na żadaną pozycję. Znajdując się w żądanym miejscu, wciśnij klawisz pozycjonujący. Odpowiada to kliknięciu lewym przyciskiem myszy.

Klawiszy pozycjonujących możesz również używać do zaznaczania tekstu na przykład w programie edytora. Przesunij linijkę w miejsce, od którego ma się zaczynać zaznaczenie. Przytrzymaj lewy klawisz wciśnięty do przodu i wciśnij klawisz pozycjonujący w miejscu, od którego ma się rozpoczynać zaznaczenie. Następnie przesunij linijkę na koniec żadanego zaznaczenia i powtórz wspomnianą kombinację klawiszy.

<b>Funkcje myszy</b>	
<b>Klawisz</b>	<b>Funkcja</b>
Klawisz Pozycjonujący	Przesunij wskaźnik myszy do pozycji klawisza i wykonaj kliknięcie lewym przyciskiem myszy
Lewy klawisz wciśnięty do przodu + klawisz pozycjonujący	Zaznaczanie tekstu

## Korzystanie z linijki brajlowskiej wraz z oprogramowaniem Dolphin Hal/Supernova

### Klawisze funkcyjne

Urządzenie BRAILLEX EL 40s udostępnia 40 komórek brajlowskich do odczytywania tekstu z ekranu. To **okno odczytu** można przesuwać po ekranie przy pomocy **listwy nawigacyjnej**. Dzięki **klawiszom pozycjonującym** zintegrowanym z komórkami brajlowskimi możesz przesuwać kursor myszy w dowolne miejsce na ekranie.

Linijką brajlowską można sterować, używając samej listwy nawigacyjnej lub także wspomnianych klawiszy.

### Funkcje brajlowskie

#### Przesuwanie linijki brajlowskiej (okna odczytu)

Do poruszania się po ekranie służy listwa nawigacyjna.

Popchnij listwę nawigacyjną o jeden skok do góry, aby przesunąć linijkę **o jeden wiersz do góry**. Popchnij listwę nawigacyjną o jeden skok do dołu, aby przesunąć linijkę **o jeden wiersz do dołu**. Popychając listwę nawigacyjną do góry lub do dołu, nie zmieniasz kolumny.

Przesunięciom listwy nawigacyjnej o jeden skok w lewo lub w prawo odpowiadają funkcje **"Czytaj do przodu"** i **"Czytaj do tyłu"**.

- Przesuń listwę nawigacyjną o jeden skok w lewo, aby przesunąć okno odczytu o 40 kolumn w lewo.
- Przesuń listwę nawigacyjną o jeden skok w prawo, aby przesunąć okno odczytu o 40 kolumn w prawo.

Używając funkcji "Czytaj do przodu", możesz odczytywać zawartość ekranu w sposób ciągły, tzn. jeżeli po zakończeniu odczytu jednej linii z ekranu przesuniesz listwę nawigacyjną w tym samym kierunku, linijka przejdzie do następnej linii.

### Tryby pracy

Poruszając się po aktywnym oknie, można wybrać jeden z trzech różnych trybów pracy, co ma wpływ na funkcje przypisane do listwy nawigacyjnej.

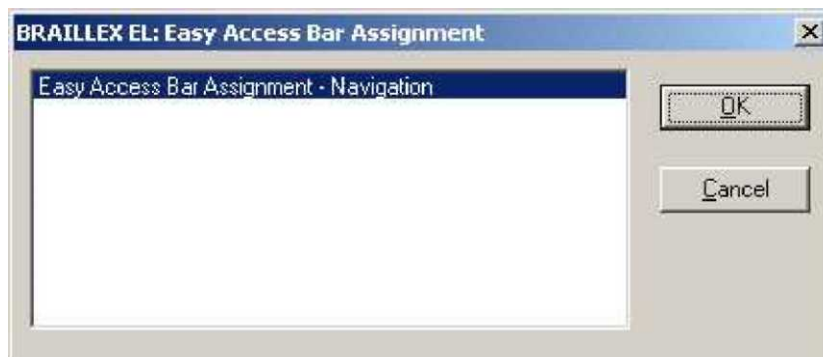
- **Tryb nawigacji (Navigation Mode)**  
W trybie nawigacji można odczytywać tekst z ekranu, korzystając z klawiszy nawigacyjnych w sposób opisany powyżej; kursor się NIE porusza. Oznacza to również, że można odczytywać części ekranu niedostępne dla kursora.
- **Tryb PC (PC Mode)**  
Tryb PC działa w odwrotny sposób: Popychanie listwy nawigacyjnej, nie przemieszcza linijki po ekranie, lecz porusza kursorem. Proszę pamiętać, że jeżeli aktywny kursor przemieszcza linijkę brajlowską, to w oczywisty sposób wpływa to na jej położenie.
- **Tryb łączony (Combined Mode)**  
Tak zwany tryb łączony stanowi kombinację dwóch trybów opisanych powyżej. Jest on szczególnie przydatny do czytania długich dokumentów tekstowych. Kiedy naciśnięcie klawisza odczytu powoduje przekroczenie granicy wiersza, kursor na ekranie również przemieszcza się do następnego



wiersza. Oznacza to, że można czytać tekst nie zastanawiając się nad przełączaniem stron na ekranie.

### Wybór trybów pracy

Aby wybrać tryb pracy, naciśnij do tyłu prawy klawisz. Pojawi się następujące okno dialogowe:



Wyświetlany jest na nim aktualnie wybrany tryb pracy. Przesuń listwę nawigacyjną o jeden skok w lewo lub w prawo, aby zmienić bieżącą wartość. Pierwsza wartość pojawi się ponownie po przekroczeniu końca listy. Dostępne są następujące opcje:

- Tryb nawigacji (Navigation Mode)
- Tryb PC (PC Mode)
- Tryb łączony (Combined Mode)

Jeżeli chcesz pisać ustawienia, popchnij listwę nawigacyjną o 2 skoki do dołu. Spowoduje to włączenie wyświetlanej pozycji i powrót do wyjściowej aplikacji.

Jeżeli chcesz zamknąć okno bez zapisywania ustawień, popchnij listwę nawigacyjną o 2 skoki do góry. Spowoduje to powrót do wyjściowej aplikacji.

### Działanie listwy nawigacyjnej w trzech trybach pracy

Poniżej opisano funkcje przypisane listwie nawigacyjnej w każdym z trzech różnych trybów pracy:

#### Tryb nawigacji (Navigation Mode)

Używany do normalnej nawigacji po ekranie. Pozycja kursora nie jest zmieniana. Istnieje możliwość bezpośredniego przejścia do dwóch pozycji znacznikowych: paska tytułu (2 skoki w górę) i ostatniego wiersza w oknie, którym z reguły jest pasek stanu (2 skoki w dół). Główne funkcje służące do odczytu (w przód i w tył) są przypisane podwójnie: można z nich skorzystać, popychając listwę nawigacyjną o jeden lub dwa skoki w prawo lub w lewo.

Funkcje dostępne w trybie nawigacji	
Listwa nawigacyjna	Funkcja
Jeden skok w górę	Przesuwa linijkę o jeden wiersz do góry.
Jeden skok w dół	Przesuwa linijkę o jeden wiersz w dół.
Jeden skok w lewo	Czyta do tyłu.
Dwa skoki w lewo	Patrzy jeden skok w lewo.
Jeden skok w prawo	Czyta do przodu.
Dwa skoki w prawo	Patrzy jeden skok w prawo.
Dwa skoki w górę	Przesuwa linijkę do paska tytułu
Dwa skoki w dół	Przesuwa linijkę do ostatniego wiersza w oknie.

**Tryb PC (PC Mode)**

W trybie PC listwa nawigacyjna pozwala sterować aplikacjami. Klawisze listwy nawigacyjnej emulują funkcje klawiatury komputera:

<b>Funkcje dostępne w trybie PC</b>	
<b>Listwa nawigacyjna</b>	<b>Funkcja</b>
Jeden skok w lewo	Klawisz strzałki w lewo
Jeden skok w górę	Klawisz strzałki w górę
Jeden skok w prawo	Klawisz strzałki w prawo
Jeden skok w dół	Klawisz strzałki w dół
Dwa skoki w lewo	(Shift)+(Tab)
Dwa skoki w górę	(Esc)
Dwa skoki w prawo	(Tab)
Dwa skoki w dół	(Enter)

**Tryb łączony (Combined Mode)**

Tryb łączony umożliwia zarówno nawigację po ekranie, jak i poruszanie kursorem. Przesunięcie listwy nawigacyjnej w górę lub w dół powoduje również przesunięcie kursora o jeden wiersz do góry lub do dołu (por. tryb PC). Przesunięcie listwy nawigacyjnej w prawo działa tak samo jak w trybie nawigacji, kiedy wiersz jest dłuższy niż linijka. Cursor pozostaje na swojej pozycji. Kiedy wyświetlony już został cały tekst z takiego wiersza, kolejna komenda "czytaj do przodu" przesunie do następnego wiersza zarówno kursor jak i linijkę. Przesunięcie listwy nawigacyjnej o jeden skok w lewo na długim wierszu tekstu działa tak jak funkcja "czytaj do tyłu". W przeciwnym wypadku zarówno kursor jak i linijka przesuwane są o jeden wiersz do góry.

Podobnie jak w trybie nawigacji, istnieje możliwość bezpośredniego przejścia do dwóch pozycji znacznikowych: paska tytułu (2 skoki w górę) i ostatniego wiersza w oknie, którym z reguły jest pasek stanu (2 skoki w dół). NIE powoduje to przesunięcia kursora. Główne funkcje służące do odczytu (w przód i w tył) są przypisane podwójnie: można z nich skorzystać, popychając listwę nawigacyjną o jeden lub dwa skoki w prawo lub w lewo.

<b>Funkcje dostępne w trybie łączonym</b>	
<b>Listwa nawigacyjna</b>	<b>Funkcja</b>
Jeden skok w lewo	Czyta do tyłu (w długim wierszu) lub: przesun kursor i linijkę do poprzedniego wiersza
Dwa skoki w lewo	Patrzy jeden skok w lewo
Jeden skok w górę	Przesuwa kursor i linijkę do poprzedniego wiersza
Jeden skok w prawo	Czyta do przodu (w długim wierszu) lub: przesun kursor i linijkę do następnego wiersza
Dwa skoki w prawo	Patrzy jeden skok w prawo.
Jeden skok w dół	Przesuwa kursor i linijkę do następnego wiersza
Dwa skoki w górę	Przesuwa linijkę do paska tytułu
Dwa skoki w dół	Przesuwa linijkę do ostatniego wiersza w oknie.

## Śledzenie kursora

Kiedy linijka brajlowska jest przemieszczana po ekranie, nie zawsze towarzyszy jej kursor. W każdej chwili możesz wrócić do pozycji kursora. Jeżeli chcesz przemieścić linijkę brajlowską z powrotem do pozycji kursora, naciśnij prawy klawisz do przodu. Spowoduje to przesunięcie linijki do pozycji kursora.

Śledzenie kursora	
Klawisz	Funkcja
Prawy klawisz wciśnięty do przodu	Przesuń linijkę do pozycji kursora

## Prezentacja symboli brajlowskich

Wciśnięcie lewego klawisza do przodu powoduje wyświetlenie kilku opcji dotyczących prezentacji symboli brajlowskich. Wyświetlane jest okno dialogowe z sześcioma różnymi parametrami:



W oknie tym można dostosować najczęściej używane opcje dotyczące prezentacji symboli brajlowskich. Udostępnione opcje odpowiadają ustawieniom gadatliwości (verbosity). Wyświetlane są wybrane obecnie ustawienia.

Przesuń listwę nawigacyjną o jeden skok do dołu, aby przejść do kolejnego parametru. Przesuń listwę nawigacyjną o jeden skok w lewo lub w prawo, aby zmienić bieżącą wartość. Dostępne są następujące opcje:

Opcje dotyczące prezentacji symboli brajlowskich	
Parametry	Opcje
Tryb brajlowski	Logiczny Fizyczny
Brajl literacki	Włączone Wyłączone
Kursor nie rozszerza słowa	Włączone Wyłączone
Wyraźniejsze znaki	Włączone Wyłączone
Rozszerzanie przerw	Włączone Wyłączone
Wyświetlanie ośmiopunktowe	Włączone Wyłączone

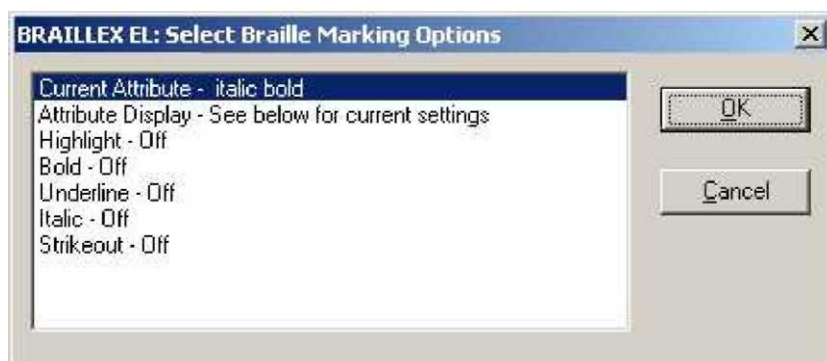
Jeżeli chcesz zapisać ustawienia, popchnij listwę nawigacyjną o 2 skoki do dołu. Spowoduje to włączenie wyświetlanej pozycji i powrót do wyjściowej aplikacji.



### **Przedstawianie atrybutów tekstu**

Linijka brajlowska może przedstawiać różne atrybuty tekstu. Możesz bezpośrednio wybrać dowolne inne atrybuty lub ustawić przedstawianie wszystkich dostępnych atrybutów. Oczywiście możesz również wyłączyć tę funkcję.

Naciśnij lewy klawisz w tylnym położeniu, aby wybrać zaznaczoną opcję. Zobaczysz następujące okno dialogowe:



Pierwszy wiersz w oknie dialogowym przedstawia bieżącą wartość atrybutu w pozycji kursora w bieżącej aplikacji. Możesz oczywiście również używać tej funkcji do sprawdzania dokładnej wartości atrybutu w pozycji kursora.

Następny wiersz zawiera globalne ustawienia dotyczące wyświetlania atrybutów.

- Wyświetlanie atrybutów: Pełne zaznaczanie brajlem (Braille marking all)
- Wyświetlanie atrybutów: Zaznaczanie brajlem wyłączone (Braille marking off)
- Wyświetlanie atrybutów: Bieżące ustawienia patrz poniżej (See below for current settings)

Jeżeli wybierzesz "Pełne zaznaczanie brajlem" ("Braille marking all"), wszystkie atrybuty ekranowe inne niż normalne będą zaznaczane punktami 7 i 8. Działa to wyłącznie wtedy, kiedy w opcjach prezentacji symboli brajlowskich włączono opcję "zaznaczaj punktami 7 i 8" ("mark with dots 7 and 8").

Opcja "Zaznaczanie brajlem wyłączone" ("Braille marking off") wyłącza funkcję zaznaczania atrybutów w tekście brajlowskim.

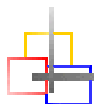
Jeżeli wybrano zaznaczanie jednego lub kilku atrybutów punktami 7 i 8, pojawi się komunikat "Zaznaczanie brajlem, bieżące ustawienia patrz poniżej" ("Braille marking see below for current settings").

Przesuń listwę nawigacyjną o jeden skok w lewo lub w prawo, aby wybrać ustawienia.

W kolejnych wierszach znajduje się lista atrybutów zaznaczanych punktami 7 i 8. Zaznaczanie można włączać i wyłączać, przesuwając listwę nawigacyjną odpowiednio o jeden skok w lewo lub w prawo. Jeżeli zmienisz jakiegokolwiek ustawienia w tej części okna dialogowego, treść drugiego wiersza zmieni się na "Wyświetlanie atrybutów: zmienione" ("Attribute display: modified"). Jeżeli wrócisz do wiersza 2, możesz również przywrócić początkowy zestaw atrybutów, jakie mają być wyświetlane, wybierając "Zaznaczanie brajlem, bieżące ustawienia patrz poniżej" ("Braille marking see below for current settings").

Jeżeli chcesz zapisać ustawienia, popchnij listwę nawigacyjną o 2 skoki do dołu. Spowoduje to włączenie wyświetlanej pozycji i powrót do wyjściowej aplikacji.

Jeżeli chcesz zamknąć okno bez zapisywania ustawień, popchnij listwę nawigacyjną o 2 skoki do góry. Spowoduje to powrót do wyjściowej aplikacji.



### **Funkcje myszy**

We wszystkich urządzeniach BRAILLEX EL możesz używać funkcji myszy przy pomocy klawiszy pozycjonujących. Aby wykonać kliknięcie klawiszem myszy, najpierw przesunij linijkę brajlowską na żadaną pozycję. Znajdując się w żądanym miejscu, wciśnij klawisz pozycjonujący. Odpowiada to kliknięciu lewym przyciskiem myszy.

<b>Funkcje myszy</b>	
<b>Klawisz</b>	<b>Funkcja</b>
Klawisz pozycjonujący	Przesuń wskaźnik myszy do pozycji klawisza i wykonaj kliknięcie lewym przyciskiem myszy.



## **Ważne wskazówki**

### ***Przeznaczenie urządzenia***

Urządzenie BRAILLEX EL 40s jest przeznaczone dla osób niewidomych jako zastępstwo zmysłu wzroku.

Zgodnie z dyrektywą Rady Europejskiej 93/42/EWG (Dyrektywa dotycząca wyrobów medycznych) zostało więc sklasyfikowane jako aktywny wyrób medyczny klasy I.

Wyroby te mogą być wykorzystywane wyłącznie w warunkach domowych lub biurowych. W placówkach medycznych produkt ten może być wykorzystywany wyłącznie w pomieszczeniach biurowych.

Komputer PC podłączony do tego urządzenia musi spełniać standardy bezpieczeństwa i EMC (kompatybilności elektromagnetycznej) właściwe dla miejsca jego użytkowania.



### ***Wskazówki dotyczące bezpieczeństwa***

Przed rozpoczęciem korzystania z urządzenia BRAILLEX EL użytkownik powinien zapoznać się z niniejszą instrukcją obsługi.

Urządzenie to mogą instalować wyłącznie odpowiednio przeszkolone osoby.

Do urządzenia można podłączać wyłącznie oryginalne akcesoria oraz wyroby przewidziane do tego celu przez F. H. Papenmeier. Jeżeli niezbędne jest podłączenie innych urządzeń, muszą one spełniać odpowiednie standardy.

- Z urządzenia można korzystać wyłącznie w zamkniętych i suchych pomieszczeniach. Temperatura otoczenia nie może przekraczać 40° C. Nie wystawiać urządzenia na bezpośrednie działanie światła słonecznego ani wilgoci (deszczu).
- Prace naprawcze i konserwacyjne może przeprowadzać wyłącznie firma Papenmeier i autoryzowane centra serwisowe.

Urządzenie to nie stwarza żadnych znanych zagrożeń dla Twojego zdrowia.



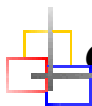
### ***Ogólne środki ostrożności***

Nasze produkty zapewniają optymalne bezpieczeństwo i ograniczają do minimum obciążenie powodowane przez ich nadmierne wykorzystywanie. Mimo to zachowanie niektórych środków ostrożności może Ci pomóc uniknąć uszczerbku na zdrowiu i uszkodzenia produktu.

Jeżeli w pobliżu produktu używany jest telefon komórkowy, nie należy go do niego zbliżać na bliżej niż 30 cm.

Nie wywierać silnego nacisku na produkt ani nie upuszczać na niego żadnych przedmiotów. Może to spowodować uszkodzenie produktu i jego nieprawidłowe działanie.

Sugerujemy, aby podczas długotrwałego korzystania z funkcji urządzenia i czytania linijki brajlowskiej robić przerwy i wykonywać ćwiczenia rozluźniające w celu uniknięcia dolegliwości wynikających z powtarzającego się napięcia mięśni. W specjalistycznych księgarniach można znaleźć literaturę na temat przygotowywania ergonomicznego miejsca pracy i unikania napięcia mięśni poprzez przybieranie właściwej pozycji siedzącej.



### **Oznaczenia CE**

Urządzenia BRAILLEX EL i ich oryginalne akcesoria spełniają odpowiednie standardy dotyczące kompatybilności elektromagnetycznej (EMC) i bezpieczeństwa oraz posiadają znak CE.

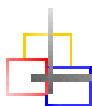
Firma F. H. Papenmeier nie może jednak zagwarantować, że produkty te będą spełniać wspomniane standardy EMC po podłączeniu ich do kabli lub urządzeń nie pochodzących od firmy F. H. Papenmeier. W takim wypadku osoby, które podłączyły takie kable lub urządzenia, są odpowiedzialne za zgodność uzyskanej kombinacji z odpowiednimi standardami. Aby uniknąć problemów z kompatybilnością elektromagnetyczną, przestrzegaj następujących wskazówek:

- Podłączaj wyłącznie akcesoria i urządzenia oznaczone znakiem CE.
- Korzystaj wyłącznie z ekranowanych kabli połączeniowych.



### **Prawa autorskie**

© 2004-2009 by F. H. Papenmeier. Wszelkie prawa zastrzeżone.



### **Deklaracje zgodności**





## Deklaracje zgodności EC wg Artykułu 10.1 Dyrektywy 89/336/EWG (Dyrektywa EMC)

My, F. H. Papenmeier GmbH & Co KG  
Talweg 2  
D-58239 Schwerte, Niemcy  
Nazwa i adres producenta lub podmiotu wprowadzającego  
produkt na rynek posiadającego siedzibę w UE

potwierdzamy niniejszym z pełną odpowiedzialnością, że produkty

### **BRAILLEX EL 40s**

których dotyczy niniejsza deklaracja są wyrobami medycznymi klasy I oraz spełniają poniższe standardy lub dokumenty normalizacyjne:

- |   |   |
|---|---|
| <b>1. EN 55 022:1998 + Corr:2001 + A1:2000 Kl. B</b><br>EN 55 022<br>EN 55 022<br>EN 61 000-3-2:2001<br>EN 61 000-3-3:1995 +Corr:1997<br>+A1:2001   | <b>Emisja fal radiowych</b><br><br>zakłócenia przewodzone<br>zakłócenia promieniowane<br>napiecie harmoniczne<br>migotanie                        |
| <b>2. EN 55 024:1998</b><br>EN 61 000-4-6:1996 + A1:2001<br>EN 61 000-4-3:1996 + A1:1998 +<br>A2:2001<br>EN 61 000-4-4:1995 + A1:2001<br>EN 61 000-4-5:1995 + A1:2001<br>EN 61 000-4-11:1994 + A1:2000<br>EN 61 000-4-2:1995 + A1:1998 +<br>A2:2001 | <b>odporność</b><br>prądy wzbudzenia o wys. częst.<br>emitowane pola o wys. częst., w tym<br>"900MHz"<br>Impuls<br>Udar<br>zmiany napięcia<br>ESD |

(Tytuł i/lub numer i data standardu lub innego dokumentu normalizacyjnego)

Zgodnie z wymogami następujących dyrektyw:

93/42/EEC (Medical Devices Directive)

Niniejsze potwierdzenie oparte jest na:

Sprawozdaniu z badań nr 21108994\_001 sporządzonym przez TÜV Rheinland  
Product Safety GmbH, 51101 Köln, Niemcy



Jürgen Bornschein, Chief Engineer  
F.H. Papenmeier GmbH & Co KG, Talweg 2, D-58239 Schwerte, Niemcy  
Schwerte, 22 sierpień 2003  
Nazwa, adres, data i wiążący prawnie podpis osoby odpowiedzialnej

# Deklaracja

## **FCC 47 CFR Ch. 1 §2.906 Deklaracja Zgodności**

My,

F. H. Papenmeier GmbH & Co KG

Talweg 2

58239 Schwerte, Niemcy

Nazwa i adres producenta lub podmiotu wprowadzającego produkt na rynek posiadającego siedzibę w UE

potwierdzamy niniejszym z pełną odpowiedzialnością, że produkt:

# Braille Terminal

## **BRAILLEX EL 40s**

Oznaczenie typu i w razie potrzeby nr artykułu

jest zgodny z następującymi standardami i dokumentami normalizacyjnym

### **FCC 47 CFR Ch.1 Part 15**

Section 15.107(a), limits as  
IEC/CISPR 22:1007 Class B  
(EN 55 022:1998 Class B)

### **emisja fal radiowych**

conducted noise, AC power input

Section 15.109(a) Class B

emitowany szum elektr.

Per Sections 15.109(g), i.e.  
IEC/CISPR 22:1007 Class B  
(EN 55 022:1998 Class B)

emitowany szum elektr.

(Tytuł i/lub numer i data standardu lub innego dokumentu normalizacyjnego)

Należy założyć następujące warunki pracy i rozwiązania instalacyjne:

**Patrz instrukcja obsługi, rozdział "Wskazówki dotyczące bezpieczeństwa"**

Niniejsze potwierdzenie oparte jest sprawozdaniu z badań nr

**21113467\_001**

TÜV Rheinland Safety GmbH, 51101 Köln, Niemcy.

Numer rejestracyjny FCC 91096, 2001-lipiec-25.

Akredytacja DAR (DA Tech e.V.) DAT-P-009/91-12, 2002-październik-28.



Jürgen Bornschein, Chief Engineer

F.H. Papenmeier GmbH & Co KG, Talweg 2, 58239 Schwerte, Niemcy

Schwerte, 4 sierpień 2004

Nazwa, adres, data i wiążący prawnie podpis osoby odpowiedzialnej