

Cavazza 2000 Srl presenta:



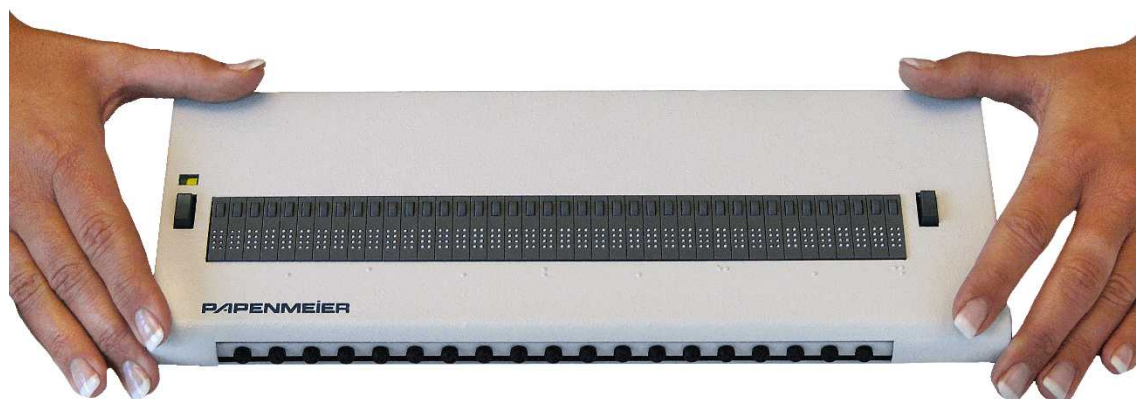
# **BRAILLEX EL 40s**

## **"BIMBA"**

*Barra Interattiva Mobile a Braille Avanzato*

**con Jaws<sup>®</sup> per Windows**

## **Manuale d'Uso**





---

# SOMMARIO

<b>Introduzione .....</b>	<b>2</b>
La barra di spostamento facilitato (BSF) .....	2
Direttiva CE sui dispositivi medici .....	2
Commento e /o informazione supplementari .....	3
<b>Prima conoscenza ed installazione di BIMBA .....</b>	<b>4</b>
Descrizione fisica .....	4
La cassa .....	4
Pannello frontale .....	4
Pannello laterale destro .....	4
Pannello superiore .....	4
Installazione - Collegamento al PC .....	4
Messaggio di avvio .....	5
Prima di cominciare .....	5
Assistenza tecnica .....	5
Precauzioni di sicurezza .....	5
Pulizia e mantenimento .....	5
<b>Lavorare con BIMBA .....</b>	<b>7</b>
Tasti funzione .....	7
Funzioni Braille .....	7
Esplorare lo schermo .....	7
Modi di lavoro .....	7
Selezionare i modi di lavoro .....	8
Funzioni della barra di spostamento facilitato nei diversi modi di lavoro .....	8
Aggancio cursore .....	10
Configurazione parametri Braille .....	10
Visualizzazione attributi testo .....	11
Emulazione del mouse .....	13
<b>Consigli importanti .....</b>	<b>15</b>
Scopi del dispositivo .....	15
Avvertenze .....	15
Precauzioni generali .....	15
Marchio CE .....	15
Copyright .....	16
Dichiarazione di conformità .....	17
<b>Indice .....</b>	<b>19</b>

---

## **Introduzione**

BIMBA appartiene alla famiglia delle righe Braille BRAILLEX® EL (La linea dell'efficienza) della Papenmeier. BIMBA combina portatilità e flessibilità: grazie anche alla nuova interfaccia di comunicazione USB autoalimentata è possibile collegarlo ad un computer portatile senza elettricità esterna, creando una postazione di lavoro ideale per muoversi. La sua cassa dalle dimensioni ridotte, leggera e comunque robusta, ne fa un compagno ideale per i viaggi.

BIMBA può comunque essere facilmente collegata anche ad un PC fisso e la funzione "plug and play" permette all'utente di inserire il cavo di collegamento USB anche a computer acceso, riuscendo ad essere immediatamente operativi.

BIMBA possiede 40 caratteri Braille per leggere lo schermo video di un computer. La barra di spostamento facilitato, l'interfaccia di comunicazione USB nativa e la rapidità di reazione ai comandi, la rendono la combinazione ideale per tutte le interfacce Braille per Windows ed in particolare per lo screen reader Jaws, grazie anche al driver dedicato.

Questo documento spiegherà l'installazione e l'uso dell'apparecchiatura assieme allo screen reader Jaws per Windows.

### ***La barra di spostamento facilitato (BSF)***

La cosiddetta barra di spostamento facilitato è un lungo tasto dentellato disposto nella parte frontale del terminale. Tale tasto mette a disposizione 8 comandi, consentendo lo scorrimento sequenziale oppure di riga in riga in un modo rapido ed intuitivo.

Puoi premere la barra di spostamento facilitato in tutte e quattro le direzioni, in due passi successivi ciascuna. Quando ti siedi di fronte al terminale e leggi la riga Braille, i tuoi pollici sono naturalmente disposti frontalmente rispetto alla barra di spostamento facilitato.

La barra può essere quindi premuta mediante i pollici stessi e quando si rilascia dopo uno spostamento essa tornerà automaticamente nella posizione centrale di riposo. Il profilo frontale della barra è stato studiato per offrire la miglior presa possibile ai pollici, assicurando la migliore ergonomia. Quando si muove la barra, a livello tattile si percepisce una piccola resistenza meccanica, associata ad un click sonoro. La funzione associata allo spostamento viene generalmente attivata solo dopo aver rilasciato la barra di spostamento facilitato, tranne che per le combinazioni ripetitive.

Jaws per Windows consente comunque di estendere il numero di funzioni disponibili rispetto alle 8 indicate e così, per poterle sfruttare pienamente, Papenmeier ha aggiunto due tasti, collocandone uno a sinistra ed uno a destra della riga Braille. In seguito verrà spiegato il loro funzionamento in combinazione con la barra di spostamento facilitato stessa. Mediante una apposita finestra di dialogo è infatti possibile modificare le funzionalità associate agli spostamenti della barra di accesso facilitato.

### ***Direttiva CE sui dispositivi medici***

BIMBA è conforme alle disposizioni applicabili della direttiva 93/42/EEC (Direttiva concernente i dispositivi medici) come un dispositivo medico attivo della classe I per la compensazione di un handicap.

---

Questo prodotto può essere utilizzato esclusivamente in ambienti domestici o d'ufficio. In presenza di apparecchiature mediche, questo prodotto può essere usato solo negli uffici.

Si prega di leggere attentamente il presente manuale unitamente alle avvertenze sui dispositivi medici.

***Commento e /o informazione supplementari***

Avvertenze e precauzioni in relazione ad eventuali pericoli ed informazioni concernenti la sicurezza conforme alle disposizioni applicabili della direttiva CE sui dispositivi medici.

Tutti i marchi utilizzati nel presente documento sono marchi di fabbrica o marchi depositati delle rispettive case produttrici.

Settembre 2003

**Cavazza 2000 Srl**

Via Castiglione, 71  
40124 Bologna, Italia

Tel: 051-332090  
Fax: 051-332609  
Email: cavazza2000@cavazza.it

**F. H. Papenmeier GmbH  
& Co KG**

Reparto Reha  
Talweg 2  
58239 Schwerte, Germania

Tel: +49-2304-946 0  
Fax: +49-2304-946 246  
Email: info.reha@papenmeier.de



## Prima conoscenza ed installazione di BIMBA

### *Descrizione fisica*

#### **La cassa**

Misurando 31 x 11,5 x 22 cm e pesando solo 890 g, BIMBA è una delle barre Braille più piccole e più leggere. La cassa è fatta di alluminio-magnesio, un materiale utilizzato nell'aeronautica che garantisce robustezza e fa di BIMBA un compagno ideale per i viaggi.

#### **Pannello frontale**

Nella parte frontale si trova integrata la barra di spostamento facilitato, riconoscibile grazie al suo profilo in gomma.

#### **Pannello laterale destro**

In mezzo al lato destro della barra è alloggiato il connettore di comunicazione dati USB. Si noti che BIMBA non necessita di una alimentazione esterna né di un interruttore di accensione/spegnimento.

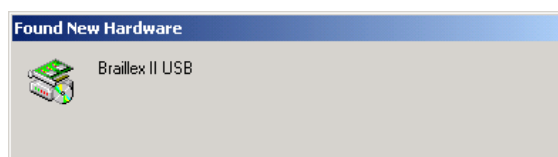
#### **Pannello superiore**

La riga Braille si trova nella parte superiore di BIMBA, posizionata vicino al bordo frontale. Essa occupa in pratica quasi tutta la larghezza del dispositivo.

Su entrambi i lati della riga Braille è poi presente un tasto, cui è associata una doppia posizione. Essi possono essere quindi premuti verso la parte frontale o verso la parte posteriore del terminale, attivando così due diverse funzioni operative.

### ***Installazione - Collegamento al PC***

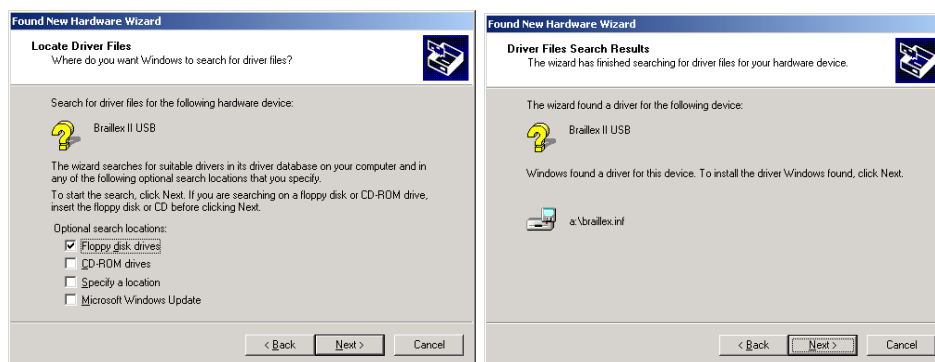
Il collegamento tra BIMBA e PC avviene tramite il cavo USB fornito in dotazione. Dopo qualche istante si aprirà una finestra di sistema contenente la seguente informazione: "Rilevato nuovo hardware, Braillex II USB".



Dopo un paio di secondi si avvierà la fase guidata di "Installazione nuovo hardware", che andrà confermata premendo il tasto Invio.

Nella finestra di dialogo successiva si attivi l'opzione "Ricerca di un driver adeguato per il nuovo hardware (raccomandato)" e si preme Invio per attivare il pulsante Avanti.

Nella finestra di dialogo successiva si potrà specificare il percorso di ricerca del driver, per ridurre il tempo di ricerca stesso. Si attivi l'opzione "Floppy disk drive" o "CD ROM drive" a seconda di dove si trovi il driver di BIMBA richiesto. Si preme quindi Invio per attivare il tasto Avanti.



Infine, si confermi l'azione di installazione del driver "BRAILLEX.INF" che Windows trova nel supporto di memorizzazione precedentemente selezionato, premendo Invio per attivare il tasto Avanti.

La finestra successiva confermerà che è stato correttamente installato il "dispositivo USB Papenmeier Braillex II". Si preme quindi Invio per attivare il tasto Fine.

### Messaggio di avvio

All'accensione del terminale Braille viene visualizzato il messaggio "BIMBA", unitamente al numero di versione del firmware installato nel dispositivo.

### Prima di cominciare

Per interagire con il PC in modo adeguato e poter leggere le informazioni che appaiono a schermo è indispensabile installare ed eseguire un programma di esplorazione schermo (screen reader). In base al tipo di software andrà installato anche il relativo driver di BIMBA.

### Assistenza tecnica

Nel caso riscontriate una qualunque anomalia nel funzionamento del terminale Braille, vi preghiamo di contattare il seguente centro di assistenza autorizzato:

### Cavazza 2000 Srl

Tel: 051-332090  
Fax: 051-332609  
Email: cavazza2000@cavazza.it

### Precauzioni di sicurezza

- Si prega di prendere visione delle informazioni contenute nel presente manuale, per evitare rischi.
- Utilizzare BIMBA in un ambiente secco, evitando di esporre il terminale all'umidità.
- Evitare di appoggiare sulla riga Braille oggetti pesanti.

### Pulizia e mantenimento

Evitare di toccare la riga Braille con le mani sporche. La superficie del terminale (non le celle Braille) può essere pulita con un panno soffice ed umido. Non utilizzare sapone o detergenti aggressivi.





## **Lavorare con BIMBA**

BIMBA mette a disposizione 40 celle Braille per la lettura dello schermo. Per muoversi durante la fase di lettura occorre utilizzare la barra di spostamento facilitato. Con i tasti integrati immediatamente sopra ciascuna cella Braille (routing) si può muovere il puntatore del mouse nella posizione desiderata sullo schermo.

### **Tasti funzione**

La riga Braille si può controllare mediante la barra di spostamento facilitato oppure tramite i tasti relativi.

### ***Funzioni Braille***

#### **Esplorare lo schermo**

Per muoversi attraverso lo schermo si può utilizzare la barra di spostamento facilitato.

Premere la barra di spostamento facilitato un passo in alto per muovere la riga Braille una riga verso l'alto. Premere la barra di spostamento facilitato un passo in basso per muovere la riga Braille una riga verso il basso. Con tali spostamenti viene mantenuta la stessa colonna della riga Braille.

Premendo la barra di spostamento facilitato un passo a sinistra o un passo a destra si ottiene lo spostamento verso sinistra e verso destra della riga Braille.

- Premere la barra di spostamento facilitato un passo a sinistra per leggere i 40 caratteri a sinistra.
- Premere la barra di spostamento facilitato un passo a destra per leggere i 40 caratteri a destra.

Attivando la funzione di lettura continua è possibile leggere continuamente lo schermo: quando è terminata la lettura della riga corrente si passerà alla riga successiva se si continua a mantenere premuta la barra di spostamento facilitato.

### ***Modi di lavoro***

Quando vi trovate in una finestra attiva è possibile scegliere tra tre diverse modalità operative, che influenzano il tipo di funzionamento della barra di spostamento facilitato:

#### ➤ **Modo Navigazione**

Nel Modo Navigazione ci si sposta attraverso lo schermo usando i tasti di navigazione, come descritto in precedenza. Il cursore non si muove e ciò significa che si possono esplorare porzioni di schermo non raggiungibili dal cursore.

#### ➤ **Modo Interattivo**

Il Modo Interattivo ha una funzione opposta: anziché muovere la riga Braille attraverso lo schermo, quando si preme la barra di spostamento facilitato si muoverà il cursore. Si osservi che il movimento del cursore influenza anche la posizione della riga Braille.

#### ➤ **Modo Combinato**

Il Modo Combinato rappresenta una combinazione dei due modi precedenti.

E' utile in particolare durante la lettura di lunghi documenti di testo. In ogni caso in fase di lettura, muovendosi con la barra di spostamento facilitato, il cursore PC viene posizionato volta per volta a inizio riga nel momento in cui la finestra Braille visualizza il contenuto della riga successiva.

### **Selezionare i modi di lavoro**

Per attivare la selezione di una modalità operativa occorre premere il tasto di controllo destro verso il fondo. Si aprirà una finestra di dialogo simile alla seguente:



Il modo visualizzato è quello attualmente in uso. Per modificare il valore occorre premere la barra di spostamento facilitato un passo a sinistra o un passo a destra. Giunti al termine dell'elenco verrà nuovamente visualizzato il primo valore. Le opzioni disponibili sono le seguenti:

- Modo Navigazione
- Modo Interattivo
- Modo Combinato

Per selezionare un modo temporaneamente occorre premere la barra di spostamento facilitato 2 passi in alto. Si attiverà così il valore visualizzato con il successivo ritorno all'applicazione attiva in precedenza.

### **Funzioni della barra di spostamento facilitato nei diversi modi di lavoro**

Si descriverà ora l'assegnazione della barra di spostamento facilitato nelle diverse modalità operative:

## Modo Navigazione

Si usa nella fase di navigazione normale. La posizione del cursore non viene modificata. Si possono raggiungere direttamente due marcatori di posizione: la barra del titolo (con 2 passi su) e l'ultima riga della finestra, che di solito rappresenta una riga di stato (con 2 passi giù). Le funzioni principali di lettura (in avanti e indietro) sono attivabili in due modi e cioè con un singolo o doppio passo verso destra o sinistra.

Funzioni della BSF in Modo Navigazione	
BSF	Funzione
1 passo a sinistra	Legge indietro
1 passo su	Riga su (mantiene la colonna)
1 passo a destra	Legge avanti
1 passo giù	Riga giù (mantiene la colonna)
2 passi a sinistra	Visualizza inizio testo nella riga
2 passi su	Porta alla prima riga dello schermo
2 passi a destra	Visualizza fine testo nella riga
2 passi giù	Porta all'ultima riga dello schermo

## Modo Interattivo

Nel Modo Interattivo, la barra di spostamento facilitato consente di muoversi all'interno di una applicazione. I tasti della barra di spostamento facilitato emuleranno le funzioni della tastiera PC:

Funzioni della BSF in Modo Interattivo	
BSF	Funzione
1 passo a sinistra	Freccia sinistra
1 passo su	Freccia su
1 passo a destra	Freccia destra
1 passo giù	Freccia giù
2 passi a sinistra	Shift-Tab
2 passi su	Alt; in una finestra di dialogo o in un menù: Escape
2 passi a destra	Tab
2 passi giù	Invio

## Modo Combinato

Il Modo Combinato integra le caratteristiche di navigazione schermo e di movimento del cursore. Quando si muove la barra di spostamento facilitato in alto o in basso, il cursore si sposta una riga su una riga giù contestualmente. Quando si muove la barra di spostamento facilitato a destra, la funzione è la medesima del Modo Navigazione se la riga di testo è più lunga della finestra Braille. Il cursore resta nella sua posizione originale. Quando è stato visualizzato tutto il testo presente nella finestra, un altro comando di lettura avanti consentirà il contemporaneo movimento del cursore e della finestra Braille alla linea successiva. Premendo la barra di spostamento facilitato un passo a sinistra si ottiene la funzione di lettura indietro nell'ambito di una riga di testo lunga, altrimenti sia cursore che finestra Braille verranno spostati una riga in alto.

In analogia al Modo Navigazione, due marcatori di posizione possono essere direttamente raggiunti: la barra del titolo (2 passi in alto) e l'ultima riga della finestra, che di solito corrisponde ad un riga di stato (con 2 passi giù). Ciò NON

muoverà il cursore. Le funzioni principali di lettura (in avanti e indietro) sono attivabili in due modi e cioè con un singolo o doppio passo verso destra o sinistra.

Funzioni della BSF in Modo Interattivo	
BSF	Funzione
1 passo a sinistra	Legge indietro / muove il cursore quando si cambia riga
1 passo su	Freccia su
1 passo a destra	Legge avanti / muove il cursore quando si cambia riga
1 passo giù	Freccia giù
2 passi a sinistra	Visualizza inizio testo nella riga
2 passi su	Pagina su
2 passi a destra	Visualizza fine testo nella riga
2 passi giù	Pagina giù

### Aggancio cursore

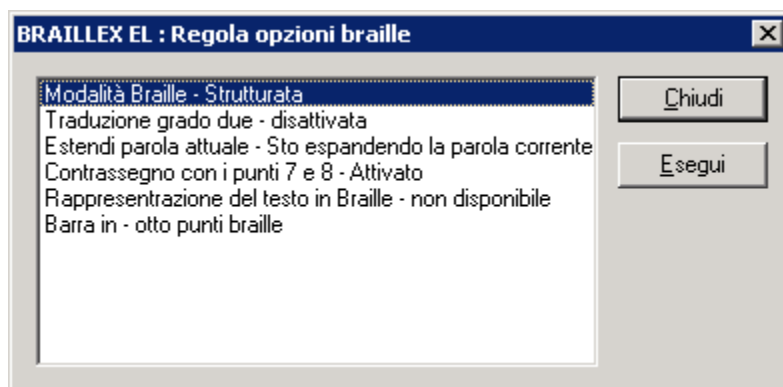
Quando si esplora lo schermo con il terminale Braille, non sempre si è agganciati alla posizione del cursore. Si può però tornare a tale posizione in qualunque momento, premendo il tasto destro verso la parte frontale del terminale. La riga Braille si muoverà così alla posizione del cursore e, nel caso il cursore si muova, essa lo seguirà.

Si può anche decidere di non volere che la riga Braille resti agganciata alla posizione del cursore. Per fare ciò occorre premere il tasto destro verso la parte posteriore del terminale, mentre il cursore è visualizzato sulla riga Braille. Si udrà il messaggio "Il cursore attivo non seguirà la riga Braille" e l'aggancio automatico verrà disabilitato. Per ripristinare nuovamente la funzione di aggancio cursore, si muova la riga Braille lontano dal cursore e si prema il tasto destro verso la parte frontale del terminale.

Aggancio cursore	
Tasto	Funzione
Tasto destro in posizione anteriore mentre il cursore NON si trova nella finestra Braille	Aggancio cursore attivo / cerca cursore
Tasto destro in posizione posteriore mentre il cursore è visibile nella finestra Braille	Aggancio cursore non attivo

### Configurazione parametri Braille

Quando si preme il tasto sinistro verso la parte frontale del terminale, si accede al menu relativo alla configurazione dei parametri Braille. Si aprirà una finestra di dialogo contenente sei diverse opzioni:



In tale finestra è possibile configurare i parametri più utilizzati nell'ambito della rappresentazione Braille. Le scelte vanno effettuate anche in relazione alla prolissità Braille configurata in Jaws. I parametri visualizzati sono gli stessi attualmente attivi.

Per selezionare una voce occorre muovere la barra di spostamento facilitato un passo in basso o in alto, mentre per modificarla occorre premere la barra stessa un passo a sinistra o a destra. Le opzioni disponibili sono le seguenti:

Opzioni di presentazione Braille	
Parametri	Opzioni
Modo Braille	➤ In Linea ➤ Strutturato
Traduzione grado due	➤ attivata ➤ disattivata
Estendi parola attuale	➤ Sto traducendo tutta la riga ➤ Sto espandendo la parola corrente
Contrassegno con i punti 7 e 8	➤ attivato ➤ disattivato
Rappresentazione del testo in Braille	➤ Come a schermo ➤ In linea sul testo ➤ non disponibile (in modalità strutturata)
Barra in	➤ Otto punti Braille ➤ Sei punti Braille

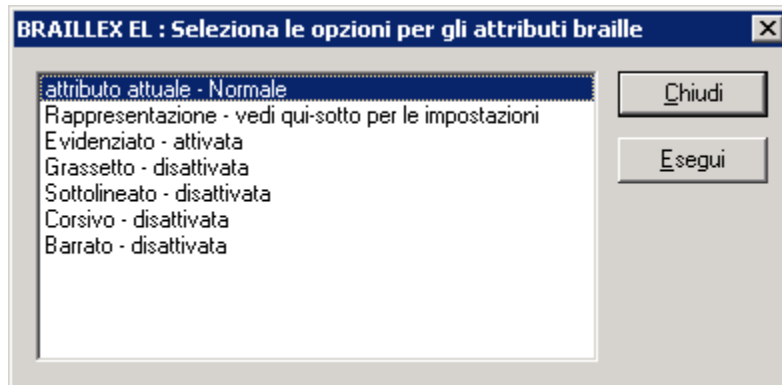
Per configurare i parametri temporaneamente, occorre premere la barra di spostamento facilitato 2 passi in alto. Si attiverà così l'opzione visualizzata e si tornerà all'applicazione in uso.

Per salvare i parametri seguendo la nuova configurazione si preme la barra di spostamento facilitato 2 passi in basso. Si udrà il messaggio di conferma "Parametri salvati", quindi i valori salvati verranno attivati e si tornerà all'applicazione in uso.

### Visualizzazione attributi testo

Il terminale Braille consente di determinare diversi attributi associati al testo. La riga Braille evidenzierà tale porzione di testo con i punti 7+8. Si può selezionare direttamente uno qualunque degli attributi, oppure scegliere di evidenziare tutti quelli disponibili. Tale funzione può ovviamente essere disabilitata.

Per attivare la selezione si preme il tasto sinistro verso la parte posteriore del terminale. Verrà visualizzata una finestra di dialogo simile alla seguente:



La prima riga della finestra mostra il valore corrente dell'attributo nella posizione del cursore relativo all'applicazione in uso. Si può anche decidere di usare tale funzione per individuare l'attributo relativo alla posizione corrente del cursore.

La riga successiva contiene il riferimento alla visualizzazione degli attributi globali individuabili:

- Rappresentazione: Attributi Braille per tutto
- Rappresentazione: Attributi Braille disattivati
- Rappresentazione: vedi qui sotto per le impostazioni

Se si seleziona la voce "Attributi Braille per tutto", tutti gli attributi associati al testo diversi dal normale verranno evidenziati con i punti 7+8. Naturalmente tale opzione funzionerà solo nel caso sia abilitata l'opzione "Contrassegno con i punti 7 e 8" di rappresentazione del Braille.

L'opzione "Attributi Braille disattivati" disabilita la funzione di evidenziazione di tutti gli attributi.

Se avete scelto uno o più attributi da evidenziare con i punti 7+8 si otterrà il messaggio "Attributi Braille: vedi qui sotto per le impostazioni correnti".

Si preme la barra di spostamento facilitato un passo a sinistra o a destra per selezionare i parametri.

Nelle righe successive vengono visualizzati gli attributi che possono essere evidenziati con i punti 7+8. Per attivare o disattivare un parametro è sufficiente muovere la barra di spostamento facilitato un passo a sinistra o a destra. Nel caso si apporti una modifica qualsiasi, nella seconda riga apparirà il messaggio "Attributo video: modificato". Tornando alla seconda riga è anche possibile ristabilire la configurazione degli attributi iniziale, mediante la selezione "Attributi Braille: vedi qui sotto per le impostazioni correnti".

Per attivare temporaneamente gli attributi occorre premere la barra di spostamento facilitato due passi in alto. Ciò attiverà gli attributi selezionati con il conseguente ritorno all'applicazione in uso.

Per salvare la configurazione in modo permanente associandola all'applicazione corrente bisogna premere la barra di spostamento facilitato 2 passi in basso. Si udrà il messaggio di conferma "Parametri salvati", quindi verranno attivati i parametri stessi e si tornerà all'applicazione in uso.

**Emulazione del mouse**

Mediante i tasti integrati nella parte superiore delle celle Braille (routing) è possibile attivare funzioni di emulazione del mouse.

Per eseguire un click del mouse è innanzitutto necessario raggiungere la posizione desiderata e poi premere il tasto relativo alla stessa. Tale azione corrisponde alla pressione del tasto sinistro del mouse.

Tali tasti consentono anche di selezionare un blocco di testo, per esempio all'interno di un programma di elaborazione testi. Per fare ciò occorre muovere la riga Braille nella posizione di inizio blocco, premere il tasto sinistro verso la parte frontale del terminale contemporaneamente al tasto integrato sulla cella Braille interessata e muovere la riga Braille alla fine del blocco da marcare, ripetendo infine la medesima operazione.

Emulazione del mouse	
Tasto	Funzione
Tasto Routing	Routing del mouse
Tasto sinistro in posizione anteriore + tasto Routing	Seleziona il testo





## Consigli importanti

### ***Scopi del dispositivo***

Il terminale Braille BIMBA è stato progettato per favorire l'accesso al mondo dell'informatica alle persone non vedenti ed ipovedenti.

In accordo alla direttiva 93/42/EEC (Direttiva Dispositivi Medici) della Unione Europea, la famiglia di terminali Braille BIMBA è stata inserita nella classe I dei dispositivi medici.

Tali prodotti possono essere utilizzati solo in ambienti domestici o di ufficio. In presenza di apparecchiature mediche, essi possono essere usati solo negli uffici.

Il PC a cui si connette il terminale Braille deve essere conforme agli standard di sicurezza e di compatibilità elettromagnetica imposti dalle leggi vigenti in materia.

### ***Avvertenze***

Prima di iniziare a lavorare con il terminale, si consiglia di leggere attentamente il presente manuale d'uso.

Il terminale deve essere installato da una persona esperta.

Esso deve essere utilizzato solo con gli accessori originali ed in combinazione con i relative prodotti previsti da F. H. Papenmeier. Nel caso sia necessario usare il terminale unitamente ad altri dispositivi è necessario che questi ultimi soddisfino gli standard in materia.

- Il dispositivo va usato esclusivamente in un ambiente chiuso e secco. La temperatura ambiente non deve mai superare i 40°. Non esporre il dispositivo alla luce solare diretta od alla umidità (pioggia).
- La riparazione e la manutenzione del dispositivo devono essere eseguite dal personale di un centro di assistenza autorizzato da F.H. Papenmeier.

Non vi sono rischi conosciuti derivanti dall'uso dell'apparecchio.

### ***Precauzioni generali***

I nostri prodotti sono stati progettati per soddisfare al meglio i criteri di sicurezza vigenti durante l'uso degli stessi. In ogni caso è buona norma rispettare alcune precauzioni operative per evitare di danneggiare il dispositivo e per salvaguardare la propria salute.

Si consiglia di mantenere i telefoni cellulari ad una distanza di almeno 30 cm dal dispositivo, per evitare possibili interferenze elettromagnetiche.

Non esercitare sull'apparecchio forti pressioni e non gettarvi sopra alcun oggetto, in quanto ciò potrebbe danneggiare lo stesso.

### ***Marchio CE***

La serie di dispositivi BRAILLEX EL ed i suoi accessori originali soddisfano pienamente le limitazioni imposte dalle norme sulla compatibilità elettromagnetica e sulla sicurezza ed hanno ottenuto il marchio CE.

F.H. Papenmeier non è in ogni caso in grado di garantire che tali specifiche vengano soddisfatte nel caso il dispositivo venga collegato con cavi o dispositivi non prodotti da F. H. Papenmeier. In tali situazioni le persone che effettuano la connessione sono responsabili del mantenimento della compatibilità richiesta dalle specifiche imposte dagli standard in materia. Per evitare problemi di compatibilità elettromagnetica, si consiglia di osservare le seguenti avvertenze:

- Utilizzare solo accessori aventi il marchio CE.
- Utilizzare esclusivamente cavi di collegamento schermati.

### ***Copyright***

©2004 F. H. Papenmeier. Tutti I diritti riservati.

## **Dichiarazione di conformità**

La F. H. Papenmeier GmbH & Co KG  
Talweg 2  
D-58239 Schwerte, Germany  
Nome e indirizzo del fabbricante o il suo mandatario stabilito nell'Unione

dichiara sotto la propria responsabilità che il prodotto:

**BIMBA (BRAILLEX EL 40s)**

a cui si riferisce questa dichiarazione, è un dispositivo medico della classe I, ed è conforme alle normative seguenti:

1. **EN 55 022:1998 + Corr:2001 + A1:2000 Kl. B Emissione RF**  
EN 55 022  
EN 55 022  
EN 61 000-3-2:2001  
EN 61 000-3-3:1995 +Corr:1997 +A1:2001
2. **EN 55 024:1998 Immunità**  
EN 61 000-4-6:1996 + A1:2001  
EN 61 000-4-3:1996 + A1:1998 + A2:2001  
EN 61 000-4-4:1995 + A1:2001  
EN 61 000-4-5:1995 + A1:2001  
EN 61 000-4-11:1994 + A1:2000  
EN 61 000-4-2:1995 + A1:1998 + A2:2001

(Titolo o numero e data delle normative)

Il prodotto in questione si attiene alle disposizioni applicabili della direttiva

93/42/EEC (Direttiva concernente i dispositivi medici)



Jürgen Bornschein  
F.H. Papenmeier GmbH & Co KG, Talweg 2, 58239 Schwerte, Germania  
Schwerte, 22 Agosto 2003  
Nome, indirizzo e firma della persona responsabile



## Indice

### A

assistenza tecnica .....5  
avvertenze..... 15

### B

barra di spostamento facilitato..... 2

### C

collegamento al PC..... 4  
connettore USB ..... 4  
cursore  
    aggancio attivo ..... 10  
    aggancio non attivo ..... 10

### D

descrizione fisica..... 4  
direttiva CE dispositivi medici .... 17

### E

EMC..... 16  
esplorazione dello schermo..... 7

### M

marchio CE ..... 15  
messaggio di avvio ..... 5  
modi di lavoro  
    modo combinato ..... 7  
    modo interattivo ..... 7  
    modo navigazione ..... 7  
    selezione ..... 8  
modo combinato  
    funzioni della BSF..... 10  
modo interattivo  
    funzioni della BSF..... 9  
modo navigazione  
    funzioni della BSF..... 9  
    marcatori..... 9  
mouse  
    emulazione di funzioni ..... 13

### O

opzioni di presentazione braille .. 11

### P

parametri braille  
    configurazione ..... 10  
precauzioni generali ..... 15  
pulizia e mantenimento..... 5

### R

Routing  
    Routing del mouse..... 13  
    Seleziona il testo..... 13

### T

tasti di funzione ..... 7

### V

Visualizzazione attributi testo..... 11