

BRAILLEX[®] EL-S & JAWS

Brukerhåndbok



bojo as

Akersbakken 12,
0172 OSLO
NORGE

Tel 23 32 75 00
Faks 23 32 75 01
www.bojo.no

post@bojo.no
service@bojo.no
support@bojo.no

Innhold

Introduksjon.....	1
Easy Access Bar	1
CE direktiv for medisinsk utstyr	1
Symboler og konvensjoner	2
Copyright	2
Komme i gang.....	3
Fysisk beskrivelse av Braillex EL 40 s.....	3
Fysisk beskrivelse av Braillex EL 40 sd	4
Fysisk beskrivelse av Braillex EL 66 s.....	5
Fysisk beskrivelse av Braillex EL 80 s.....	6
Installasjon	7
Service.....	8
Sikkerhetsråd.....	9
Service og vedlikehold	9
Kontrollere leselisten.....	11
Funksjonstaster	11
Leselist funksjoner	11
Arbeidsmodi.....	11
Viktige råd	17
Formål med enheten	17
Sikkerhetsråd.....	17
Generelle forhåndsregler.....	17
CE-Merking	18
Index	19



Introduksjon

BRAILLEX EL s er den nyeste av Papenmeiers verdenskjente Efficiency Line leselister. Den kombinerer liten størrelse med det nyeste innen tilgangsteknologi og et spesielt komfortabelt brukergrensesnitt. Fremstående for enheten er den patenterte Easy Access Bar.

Dette dokumentet beskriver installasjon og bruk av enheten sammen med Jaws® for Windows skjermleserprogrammet.



Easy Access Bar

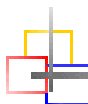
Easy Access Bar eller tommeltasten innebygd i fronten på BRAILLEX EL s modellene gir rask og enkel navigasjon på skjermen.

Du kan skyve i alle fire retninger, i to steg for hver. Når du sitter foran enheten og leser på listen, er tomlene dine naturlig plassert foran Easy Access Bar.

Du skyver tasten med tommelen. Når du slipper den etter en bevegelse, hopper den tilbake til sin opprinnelige posisjon. Den profilerte fronten på listen gir nok tak for å aktivere disse tastene. Du merker en lett motstand og hører et klikk når du har aktivert en tast. Dens funksjon utføres vanligvis bare etter at du har sluppet Easy Access Bar. Bare taster med repetisjonsfunksjon utgjør et unntak.

I hver retning kan du få adgang til to funksjoner. Etter at du slipper den, vil Easy Access Bar gå tilbake til sin utgangsposisjon. I utgangsposisjonen har den ingen funksjon.

Jaws for Windows har naturligvis flere funksjoner enn de 8 beskrevet ovenfor. Derfor har Papenmeier lagt til to taster på venstre og høyre side av leselisten. Du vil nedenfor lære at ved bruk av tastene kan du også endre tilordningene for Easy Access Bar. Du får så en dialog med alternativer som endrer funksjonene for Easy Access Bar inntil du endrer dem igjen.



CE direktiv for medisinsk utstyr

BRAILLEX EL s oppfyller for legehjelpemidler til den europeiske union som et aktivt, som et **aktivt klasse I medisinsk produkt** ment for å brukes som kompensasjon for et handikap.

Dette produktet kan bare brukes hjemme eller i kontormiljø. På sykehus eller lignende kan dette produktet bare brukes i kontorrom.

Vennligst les denne håndboken og informasjonen om legehjelpemidler nøye.



Symboler og konvensjoner

De følgende konvensjoner og symboler vil hjelpe deg å kjenne igjen alle tekstelementer som brukes i denne håndboken:



Kommentar og / eller mer informasjon.



Advarsler om mulig fare for skade og sikkerhetsinformasjon som refererer til regler for medisinsk utstyr.

Alle varemerker og egennavn nevnt i denne håndboken tilhører de respektive eiere.

F.H. Papenmeier forbeholder seg retten til å endre enhetene beskrevet i denne håndboken uten varsel.

August 2005

PAPENMEIER

F. H. Papenmeier GmbH & Co KG

Reha avdeling

Talweg 2

D-58239 Schwerte, Germany

Phone: +49-2304-946 0

Fax: +49-2304-946 246

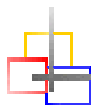
E-post: info.reha@papenmeier.de

Copyright

©2005 F. H. Papenmeier GmbH & Co. KG. All rettigheter forbeholdt.



Komme i gang



Fysisk beskrivelse av Braillex EL 40 s

Braillex EL 40 s

Med en størrelse på 310 x 115 x 22 mm, og en vekt på bare 890 g, er BRAILLEX EL 40s en av de minste og letteste leselistene på verdensmarkedet. De solide aluminium-magnesium innpakningen gjør den pålitelig selv når man er ute på reise.

Frontpanel

På den avrundede fremsiden finner du den innebygde Easy Access Bar. Tasten har gummiprofil.

Høyre sidepanel

Midt på høyre sidepanel finner du USB kontakten. BRAILLEX EL 40s trenger ikke en ekstern strømforsyning, heller ikke en på/av bryter.

Topp

Leselisten er plassert langs fronten. Den opptar nesten hele vidden av enheten.

På hver side av leselisten, finner du en tast. Tastene har hver to posisjoner: du kan trykke dem mot fronten (for én funksjon), og mot baksiden for en annen.





Fysisk beskrivelse av Braillex EL 40 sd

Braillex EL 40 sd

Med en størrelse på 470 x 277 x 22 mm og en vekt på bare 1815 g, er BRAILLEX EL 40sd en av de minste og letteste leselistene for stasjonært bruk på verdensmarkedet.

Frontpanel

På den avrundede fremsiden finner du den innebygde Easy Access Bar. Tasten har gummiprofil.

Panelet på baksiden

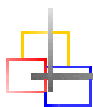
Når du har baksiden mot deg, på venstre side har du alle kommunikasjonsportene og strømkontakten. Fra venstre til høyre har du USB kontakten, en 9-pin hun seriell kontakt og strømkontakten. Strømforsyningen er kun nødvendig når leselisten er koblet til datamaskinen via seriell kabel. Når USB kabel brukes skal leselisten få strøm via denne, og det er bedre å la være å koble til ekstra strømforsyning.

Topp

Leselisten er plassert langs fronten. Det innebygde tastaturet opptar nesten hele vidden av enheten.

På hver side av leselisten, finner du en tast. Tastene har hver to posisjoner: du kan trykke dem mot fronten (for én funksjon), og mot baksiden for en annen.





Fysisk beskrivelse av Braillex EL 66 s

Braillex EL 66 s

Med en størrelse på 470 x 277 x 22 mm og en vekt på bare 2050 g, er BRAILLEX EL 66s en av de minste og letteste leselistene for stasjonært bruk på verdensmarkedet.

Frontpanel

På den avrundede fremsiden finner du den innebygde Easy Access Bar. Tasten har gummiprofil.

Panelet på baksiden

Når du har baksiden mot deg, på venstre side har du alle kommunikasjonsportene og strømkontakten. Fra venstre til høyre har du USB kontakten, en 9-pin hun seriell kontakt og strømkontakten. Strømforsyningen er kun nødvendig når leselisten er koblet til datamaskinen via seriell kabel. Når USB kabel brukes skal leselisten få strøm via denne, og det er bedre å la være å koble til ekstra strømforsyning.

Topp

Leselisten er plassert langs fronten. Den opptar nesten hele vidden av enheten.

På hver side av leselisten, finner du en tast. Tastene har hver to posisjoner: du kan trykke dem mot fronten (for én funksjon), og mot baksiden for en annen.





Fysisk beskrivelse av Braillex EL 80 s

Braillex EL 80 s

Med en størrelse på 569 x 277 x 22 mm og en vekt på bare 2440 g, er BRAILLEX EL 80s en av de minste og letteste 80 cellers leselistene på verdensmarkedet.

Frontpanel

På den avrundede fremsiden finner du den innebygde Easy Access Bar. Tasten har gummiprofil.

Panelet på baksiden

Når du har baksiden mot deg, på venstre side har du alle kommunikasjonsportene og strømkontakten. Fra venstre til høyre har du USB kontakten, en 9-pin hun seriell kontakt og strømkontakten. Strømforsyningen er kun nødvendig når leselisten er koblet til datamaskinen via seriell kabel. Når USB kabel brukes skal leselisten få strøm via denne, og det er bedre å la være å koble til ekstra strømforsyning.

Topp

Leselisten er plassert langs fronten. Den opptar nesten hele vidden av enheten.

På hver side av leselisten, finner du en tast. Tastene har hver to posisjoner: du kan trykke dem mot fronten (for én funksjon), og mot baksiden for en annen.

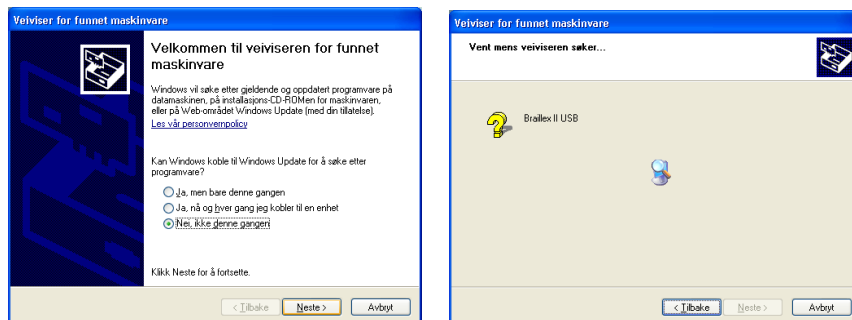




Installasjon

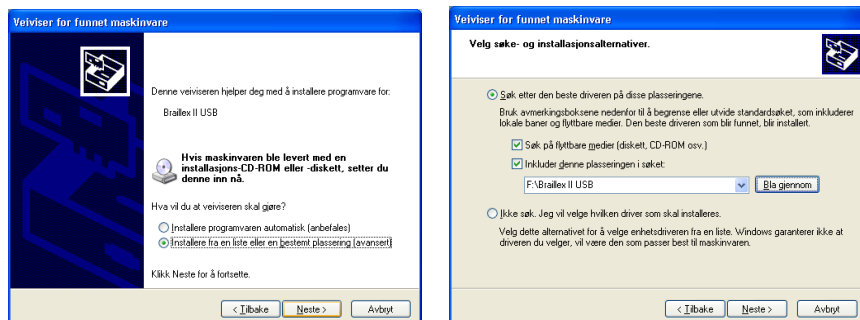
Tilkobling for PC

Du kobler BRAILLEX EL enheten til PC-en via den medfølgende USB kabelen. Etter en liten stund kommer det frem en boks: "Funnet ny hardware, Braillex II USB". Velg "Nei, ikke denne gangen." om du får spørsmål om Windows skal koble seg opp mot Windows Update for å hente driveren.

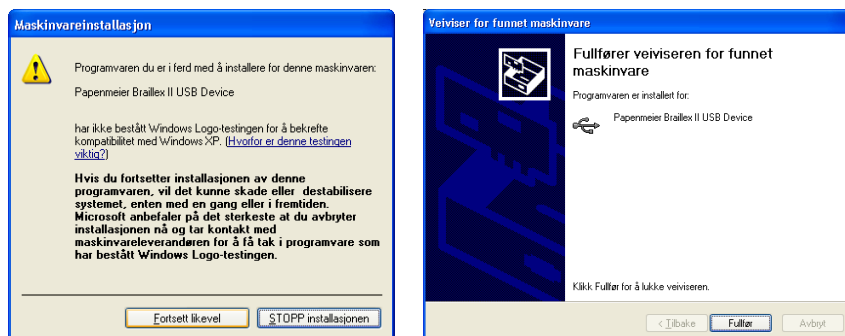


Etter et par sekunder starter Funnet ny hardware veiviserdialogen.

I den neste boksen kan du angi søkesteder for å redusere søketiden. Kryss av for "Floppy disk stasjoner" hvis du har driveren på en floppy disk, eller "CD ROM stasjoner" hvis du har den på en CD-ROM. Tast Enter for å aktivere Neste knappen.



I den neste boksen må du velge "Fortsett likevel". Du vil få opp et nytt vindu som forteller deg at driverne blir installert.



Den siste boksen bekrefter at du har installert en "Papenmeier Braillex II USB enhet". Tast Enter for å aktivere Fullfør knappen.

Startmelding

Så snart leselistenheten er slått på (se ovenfor), ser du en startmelding på leselinjen:

"BRAILLEX EL xxs" og versjonsnummeret til firmware for enheten.

Installere PC

Hvis du vil lese skjermen på leselisten, må du installere og kjøre et skjermleserprogram. Avhengig av programmet må du også installere driver programvare for BRAILLEX EL s.



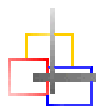
I tilfelle av feil på leselisten vennligst kontakt et autorisert Papenmeier service senter, for Norge er dette:

BoJo AS
Akersbakken 12A
0172 OSLO
Telefon: 23 32 75 00
Fax: 23 32 75 01
E-post: service@bojo.no

Hvis du er i tvil om service senteret ansvarlig for ditt område, vennligst kontakt Papenmeier:

F. H. Papenmeier GmbH & Co. KG
Telefon: +49-2304-9460
Fax: +49-2304-946 246
E-post: info.reha@papenmeier.de

Gi hvis mulig en kort beskrivelse av feilen.



Sikkerhetsråd



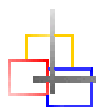
Vennligst les nøye gjennom informasjonen i denne håndboken slik at du kan unngå problemer.



Bruk BRAILLEX EL s bare i et tørt miljø. Selv om enheten ikke er slått på, må den ikke bli våt.



Plasser aldri tunge objekter på leselisten.



Service og vedlikehold

Unngå å berøre enheten med skitne hender. Du kan rengjøre overflaten på enheten (IKKE punktcellene) med en myk, fuktig klut. Ikke bruk kraftig rensemiddel eller såpe.



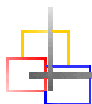
Kontrollere leselisten

BRAILLEX EL 40s og 40 sd har 40 punktceller for lesing av skjermen. BRAILLEX EL 66s har 66 punktceller for lesing av skjermen. BRAILLEX EL 80s har 80 punktceller for lesing av skjermen. Du kan flytte dette **lesevinduet** over skjermen med **Easy Access Bar**. Med **markørhentere** innebygd i punktcellene kan du flytte musepekeren hvor som helst på skjermen.

Funksjonstaster

Du kontrollerer leselisten enten med Easy Access Bar alene eller med tastene.

I alle tilfelle avhenger oppførselen av leselisten av skjermleserprogramvaren. Avhengig av programmet brukt i samband med BRAILLEX EL listen kan en tast eller tastkombinasjon ha forskjellige funksjoner.



Leselist funksjoner

Flytte leselisten (Lesevindu)

For navigasjon over skjermen kan ganske enkelt bruke Easy Access Bar.

Skyv Easy Access Bar ett steg opp for å flytte listen **opp én linje**. Skyv Easy Access Bar ett steg ned for å flytte listen **ned én linje**. Du beholder kolonneposisjonen til din leselist når du skyver Easy Access Bar opp eller ned.

Easy Access Bar posisjonene ett steg til venstre og ett steg til høyre har betydningen "**Les bakover**" og "**Les fremover**".

- Skyv Easy Access Bar ett steg til venstre for å flytte lesevinduet til venstre. (Flytter like mange tegn som antallet celler)
- Skyv Easy Access Bar ett steg til høyre for å flytte lesevinduet til høyre. (Flytter like mange tegn som antallet celler)

Med bruk av "Les fremover" funksjonen leser du skjermen kontinuerlig , dvs. når listen er ferdig med å lese skjermlinjen, vil den gå til neste linje hvis du fortsetter å skyve Easy Access Bar.

Using the "Read forward" function, you continuously read the screen, i.e. once the display has finished reading the the screen line, it will go to the next line if you continue pushing the Easy Access Bar.



Arbeidsmodi

Når man navigerer i det aktive vinduet, kan man velge mellom tre forskjellige modi som virker inn på hvordan Easy Access Bar er tilordnet.

- **Navigasjonsmodus**
I Navigasjonsmodus kan du bare lese bortover skjermen når du bruker navigasjonstastene som beskrevet ovenfor, markøren flyttes IKKE. Dette betyr også at du kan utforske deler av skjermen hvor markøren ikke kan gå.
- **PC modus**
PC modus er det motsatte: I stedet for å flytte listen over skjermen når Easy Access Bar skyves, flyttes markøren. Vennligst legg merke til at så lenge den

aktive markøren flytter leselisten, vil dette naturligvis også påvirke leselistens posisjon.

➤ **Kombinert modus**

Den såkalt kombinerte modus er en blanding av de to modi som er beskrevet ovenfor. Den er nyttig spesielt når man skal lese lange tekstdokumenter. Når du trykker en lesetast og du krysser en kantlinje, flyttes PC markøren også til den nye linjen. Dette betyr at du kan lese en tekst uten å måtte ta hensyn til skjerm sider.

Valg av arbeidsmodi

For å velge arbeidsmodi trykk den høyre tasten mot baksiden. Du får en dialogboks som ser ut som følgende:



Modus vist er den som i øyeblikket er valgt. Flytt Easy Access Bar ett steg til venstre eller høyre for å endre verdiene. Når du har kommet til enden av listen, ser du den første verdien igjen. Alternativene er de følgende:

- Navigasjonsmodus
- PC modus
- Kombinert modus

For å sette verdien midlertidig skyv Easy Access Bar 2 steg opp. Dette vil sette verdien som er vist og gå tilbake til applikasjonen du kom fra.

Hvis du vil lagre innstillingen som en ny standard for den aktuelle applikasjonen, kan du skyve Easy Access Bar 2 steg ned. Du får høre meldingen "innstilling lagret", verdien som vises blir tatt i bruk, og du vil gå tilbake til applikasjonen du kom fra.

Easy Access Bar tilordning i de forskjellige arbeidsmodi

I det følgende vil du se tilordningen av Easy Access Bar i tre forskjellige arbeidsmodi:

Navigasjonsmodus

Brukt for normal skjermnavigasjon. Markørposisjonen endres ikke. To spesielle posisjonen kan nås direkte: Tittellinjen (med 2 steg opp) og siste linje i vinduet, som vanligvis svarer til en statuslinje (med 2 steg ned). Hovedfunksjonene for lesning (les fremover og bakover) har en dobbelt tilordning: De kan nås med både første steg og andre steg til høyre eller venstre.

Navigasjonsmodus funksjoner	
Easy Access Bar	Funksjon
Ett steg opp	Flytter listen én linje opp.
Ett steg ned	Flytter listen én linje ned.
Ett steg til venstre	Les bakover.
To steg til venstre	Samme som ett steg til venstre.
Ett steg til høyre	Les fremover.
To steg til høyre	Samme som ett steg til høyre.
To steg opp	Flytter listen til tittellinjen
To steg ned	Flytt listen til den siste linjen i vinduet.

PC modus

I PC modus gir Easy Access Bar mulighet til å navigere i en applikasjon. Easy Access Bar tastene emulerer PC tastaturfunksjoner:

PC modus funksjoner	
Easy Access Bar	Funksjon
Ett steg til venstre	PC venstre piltast
Ett steg opp	PC opp piltast
Ett steg til høyre	PC høyre piltast
Ett steg ned	PC ned piltast
To steg til venstre	(Shift)+(Tab)
To steg opp	(Alt); i en dialogboks eller meny: (Esc)
To steg til høyre	(Tab)
To steg ned	(Enter)

Kombinert modus

Kombinert modus inkluderer både skjermnavigasjon og markørflytting. Når du flytter Easy Access Bar opp eller ned, flyttes markøren én linje opp eller ned også (jf. PC modus). Når du flytter Easy Access Bar mot høyre, er funksjonen den samme som i navigasjonsmodus hvis tekstlinjen er lengre enn listen. Markøren blir på sin opprinnelige plass. Når hele teksten for linjer er vist, vil en ny "les fremover" kommando flytte både markøren og listen til den neste linjen. Flytting av Easy Access Bar ett steg mot venstre svarer til "les bakover" hvis du er på en lange linjen med tekst. Ellers flyttes både markøren og listen én linje opp.

I analogi med navigasjonsmodus kan to spesielle posisjoner nås direkte: Tittellinjen (med 2 steg opp) og siste linje i vinduet, som vanligvis svarer til en statuslinje (med 2 steg ned). Dette vil IKKE flytte markøren. Hovedfunksjonene for lesning (les fremover og bakover) har en dobbelt tilordning: De kan nås med både første steg og andre steg til høyre eller venstre.

Kombinert modus funksjoner	
Easy Access Bar	Funksjon
Ett steg til venstre	Les bakover (på en lang linje), eller: flytt markøren og listen til forrige linje
To steg til venstre	Samme som ett steg til venstre
Ett steg opp	Flytt markøren og listen til forrige linje
Ett steg til høyre	Les fremover (på en lang linje), eller: flytt markøren og listen til neste linje
To steg til høyre	Samme som ett steg til høyre.
Ett steg ned	Flytt markøren og listen til neste linje
To steg opp	Flytter listen til tittellinjen
To steg ned	Flytt listen til den siste linjen i vinduet.

Markørfølging

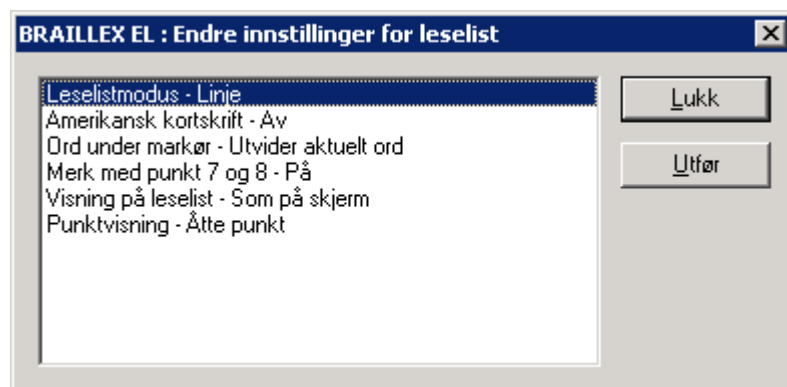
Når man navigerer på skjermen med listen, tar man ikke alltid med seg markøren. Du kan gå tilbake til markørposisjonen når som helst. Hvis markøren ikke er på listen, og du vil flytte denne tilbake til markørposisjonen, kan du trykke høyre fremover. Dette vil flytte listen til markørposisjonen og sørge for at når markøren flyttes, vil listen følge etter.

Du kan også velge ikke å la leselisten følge markørbevegelsene. For å gjøre dette trykke den høyre tasten fremover mens markøren er synlig på listen. Du får høre meldingen "den aktive markøren vil ikke flytte listen", og automatisk følging slås av. For å slå på markørfølging igjen flytt listen vekk fra markøren og trykk høyre tast fremover igjen.

Markørfølging	
Tast	Funksjon
Høyre tast i frontposisjon mens markøren IKKE er på leselisten	Slå på markørfølging og flytt listen til markørposisjonen
Høyre tast i frontposisjon mens markøren er på leselisten	Slå av markørfølging

Punktvisning

Når man trykker venstre tast i frontposisjon, får man adgang til forskjellige alternativer av visning i punkt. En dialogboks med seks forskjellige parametere kommer frem:



I denne dialogen kan du justere de vanligst brukte alternativene for visning i punkt. Alternativene du har refererer til verbositet innstillingene for punkt i Jaws. Innstillingene vist er de som er valgt i øyeblikket.

Flytt Easy Access Bar ett steg ned eller opp for å flytte mellom de forskjellige parameterne. Flytt Easy Access Bar ett steg til venstre eller høyre for å endre verdiene. Alternativene er de følgende:

Punktvisning alternativer	
Parametere	Alternativer
Punktmodus	➤ Linje ➤ Struktur
Kortpunkt oversetting	➤ På ➤ Av
Oversett ord under markøren	➤ Oversett hele linjen ➤ Ekspander aktuelt ord
Merk med punkt 7 og 8	➤ På ➤ Av
Tekstvisning i punkt	➤ Som på skjermen ➤ Tekst på linje
Leselist med	➤ Åtte punkt ➤ Seks punkt

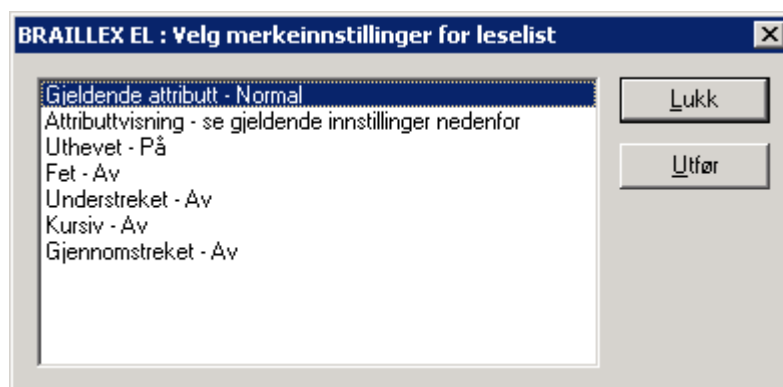
For å sette verdiene midlertidig skyv Easy Access Bar 2 steg opp. Dette vil sette verdien som er vist og gå tilbake til applikasjonen du kom fra.

Hvis du vil lagre innstillingen som en ny standard for den aktuelle applikasjonen, kan du skyve Easy Access Bar 2 steg ned. Du får høre meldingen "innstilling lagret", verdien som vises blir tatt i bruk, og du vil gå tilbake til applikasjonen du kom fra.

Vis tekstattributte

Du kan få leselisten til å vise forskjellige tekstattributter. Listen understreker så den tilsvarende delen av teksten med punkt 7+8. Du kan velge hvilket som helst av attributter direkte, eller du kan velge å få vist alle attributtene. Du kan naturligvis også slå av denne funksjonen.

Trykk den venstre tasten i bakre posisjon for å aktivere valget. Du får en dialog som ser ut som følgende:



Den første linjen i dialogboks viser den aktuelle attributtverdien ved markørposisjonen for applikasjonen du bruker. Du kan naturligvis også bruke denne funksjonen til bare å se på selve attributtet ved markørposisjonen.

Den neste linjen inneholder valgene for global attributtvisning:

- Attributtvisning: Punktmerking av alt

- Attributtvisning: Punktmerking av
- Attributtvisning: Punktmerking se nedenfor for aktuelle innstillinger

Hvis du velger punktmerking av alt, vil all tekst med skjermattributter forskjellig fra normalt markeres med punkt 7 og 8. Dette virker bare hvis man er i Alternativer for punktvisning, alternativet "merk med punkt 7 og 8" er slått på.

"Punktmerking av" alternativet slår av punktmerking funksjonen for alle attributter.

Hvis du har valgt ett eller flere attributter som du vil ha vist med punkt 7 og 8, får du meldingen "Punktmerking se nedenfor for aktuelle innstillinger".

Skyv Easy Access Bar ett steg til venstre eller høyre for å velge innstillingene.

På de neste linjene ser du listen over attributter som kan vises med punkt 7 og 8. Du slår på eller av merkingen ved å skyve Easy Access Bar ett steg til venstre eller høyre. Hvis du endrer noen av innstillingene i denne delen av dialogen, vil linje 2 endres til "Attributtvisning: endret". Hvis du går tilbake til linje 2, kan du da også gjenopprette det opprinnelige valget av attributter for visning ved å velge "Punktmerking se nedenfor for aktuelle innstillinger".

For å sette verdiene midlertidig skyv Easy Access Bar 2 steg opp. Dette vil sette verdien som er vist og gå tilbake til applikasjonen du kom fra.

Hvis du vil lagre innstillingen som en ny standard for den aktuelle applikasjonen, kan du skyve Easy Access Bar 2 steg ned. Du får høre meldingen "innstilling lagret", verdien som vises blir tatt i bruk, og du vil gå tilbake til applikasjonen du kom fra.

Mus funksjoner

Man kan ta i bruk mus funksjoner med alle BRAILLEX EL enheter ved å bruke markørhenter.

For å utføre et museklikk kan man først flytte leselisten til den relevante posisjonen. Deretter trykker man en markørhenter ved den ønskede posisjonen. Dette svarer til et venstre museklikk.

Du kan også bruke markørhenterne til å merke tekst, f. eks. i en tekstbehandler. Flytt listen til startpunktet for merkingen. Hold den venstre tasten i frontposisjon mens du trykker markørhenteren ved startposisjonen. Flytt så listen til endepunktet og gjenta tastkombinasjonen.

Mus funksjoner	
Tast	Funksjon
Markørhenter	Flytt mus til tastposisjon og utfør et venstre museklikk
Venstre tast i frontposisjon + markørhenter	Tekstmerking



Viktige råd

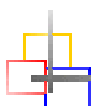
Formål med enheten

BRAILLEX EL s enheter er ment å brukes som kompensasjon for svaksynte og blinde.

I henhold til Europarådets direktiv 93/42/EEC (Medisinsk utstyr direktivet), er de derfor klassifisert som aktiv klasse I medisinsk utstyr.

Disse produktene kan bare brukes hjemme eller i kontormiljø. På sykehus og helsestasjon kan dette produktet bare brukes i kontorlokaler.

PC-en som er tilkoblet må følge standarder når det gjelder sikkerhet og EMC (electromagnetic compatibility) relevant for området den brukes i.



Sikkerhetsråd

Før BRAILLEX EL enheten tas i bruk bør brukere lese denne håndboken.

Enheden må bare installeres av en kyndig person.

Enheden kan bare brukes med det originale tilbehøret og i samband med produkter ment for dette av F. H. Papenmeier. Hvis bruk sammen med andre enheter er nødvendig, må disse enhetene følge kravene til relevante standarder.



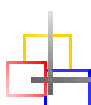
- Enheden kan bare brukes i lukkede og tørre rom. Omgivelsestemperaturen må ikke overstige 40° C (ca. 105° F). Utsett ikke enheten for direkte sollys eller fuktighet (regn).
- Reparasjoner og vedlikehold kan bare foretas av Papenmeier eller av autoriserte servicesentre.

Det er ingen kjent risiko for din helse ved bruk av dette produktet.

Before starting to operate the BRAILLEX EL device, the user should read this manual.

The device shall only be installed by a trained person.

The device may only be used with the original accessories and in combination with the products foreseen for this purpose by F. H. Papenmeier. If a combination with other devices is necessary, those devices must comply with the relevant standards.



Generelle forhåndsregler

Våre produkter garanterer optimum sikkerhet og reduserer til et minimum skade forårsaket av overanstrengelse. Du kan imidlertid ta noen forhåndsregler og unngå helseskade eller skade på produktet.

Hvis en mobiltelefon brukes nær produktet, må man ha en minimumsdistanse på 30 cm (1 ft).

Utsett ikke produktet for sterkt trykk og slipp ikke andre objekter på produktet. Dette kan skade produktet eller føre til feil.

Den eksterne strømforsyningen opphetes under normal bruk. Selv om du ikke anser at temperaturen er særlig høy, kan det påvirke huden. Vi foreslår at du unngår hudkontakt i et lengre tidsrom med strømforsyningen.

For å unngå skade i form av overanstrengelse med hendene ved langtids bruk av funksjonselementer og lesing av punktceller foreslås pauser og avslappelsesøvelser. I spesialbokhandler kan du også finne litteratur om hvordan arbeidsplassen kan utstyres på en ergonomisk måte og hvordan man skal unngå skade ved å bruke riktig sittestilling.



BRAILLEX EL enheter og deres originale tilbehør følger relevante standarder med hensyn til elektromagnetisk kompatibilitet (EMC) og sikkerhet og er merket med CE tegnet.

FHP kan imidlertid ikke garantere at disse produktene fremdeles følger disse EMC standardene hvis de er koblet til kabler eller enheter som ikke er laget av F. H. Papenmeier. I dette tilfellet er personen(e) som koblet til kablene eller enhetene ansvarlig for at kombinasjonen følger de nødvendige standardene. For å unngå EMC problemer bør du rette deg etter de følgende råd:

- Koble bare til tilbehør og enheter som er merket med CE merke.
- Bruk bare skjermede kabler for tilkobling.

Index

A

Arbeidsmodi	
Kombinert modus.....	13
Navigasjonsmodus	13
PC modus	13
attributter.....	15

B

Braillex EL 40 s (fysisk beskrivelse)	3
Braillex EL 40 sd (fysisk beskrivelse)	4
Braillex EL 66 s (fysisk beskrivelse)	5
Braillex EL 80 s (fysisk beskrivelse)	6

C

CE tegn	18
---------------	----

E

Easy Access Bar.....	1
EMC.....	18
EU Medisinsk utstyr direktiv	1

F

feil.....	17
-----------	----

I

Installasjon.....	7
-------------------	---

K

kompensasjon	17
konvensjoner	2

M

markør	
aktiv markør.....	14
slå av markørfølging	14
Markørhenting	
Museflytting	16
Tekstmerking	16

N

navigasjon	11
------------------	----

P

Punktvisning alternativer.....	14
--------------------------------	----

R

rengjøre	9
----------------	---

S

service	8
sikkerhet	17
symboler	2

T

tastene.....	3, 4, 5, 6
taster	1

U

USB kontakt.....	3
------------------	---