

Lumiglas Schraub-Leucht-Schauglas-Armaturen MV-SLM und MV-ME

Schraub-Leucht-Schauglas-Armaturen ähnlich DIN 11 851 (Milchverschraubungen) mit eingebauter Lumistar-Leuchte in Spezialausführung, alternativ aus Edelstahl oder Aluminium, für die Kombination von Sichtglas = Lichtglas, DN 65 bis DN 125

- **Einsatz:** Für die Ausleuchtung von Bioreaktoren, Labormischern, Filtern sowie des Inneren von Kesseln, Tanks, Rührwerken, Separatoren, Rohrleitungen und sonstigen in der Regel geschlossenen Behältern in nicht explosionsgefährdeten Betriebsstätten, vorzugsweise in der Pharmazie- und Lebensmittelindustrie, z. B. Brauereien, Molkereien
- **Schutzart:** Nach ordnungsgemäßem Einbau staubdicht und strahlwassergeschützt, IP 65 nach EN 60 529 / DIN VDE 0470 Teil 1
- **Betriebsbedingungen:** Überdruck: max. 6 bar (höhere Druckstufen auf Anfrage), Vakuum
- **Temperaturen:** Armatur: max. 220°C, Leuchte: max. zulässige Temperatur an der Leitungseinführung 80°C.
Bei Umgebungstemperaturen > 40°C ist temperaturfestes Kabel, wie z. B. Sinothrm 110 H05GG-F 3G 1,5 mm² einzusetzen.
Lumistar-Leuchten ME sind werkseitig mit 3 m Anschlussleitung, temperaturfest bis 90°C, ausgestattet.
Bei der LED-Ausführung beträgt die maximale Umgebungstemperatur 40°C.
- **Elektrische Daten:**
 - Betriebsspannung 24 V, 12 V alternativ möglich
 - Glühlampe 2-Stift-Halogen-Glühlampe, je nach Typ 20 W, 50 W, 100 W oder 2 W LED
- **Glühlampenfassung:** 2-Stift-Sockel
- **Einbau-Taster:** die Leuchten werden mit Einbau-Taster geliefert
- **Transformatoren:** können auf Wunsch mitgeliefert werden
- **Teile und alternative Werkstoffe** in nebenstehender Ansicht sind:

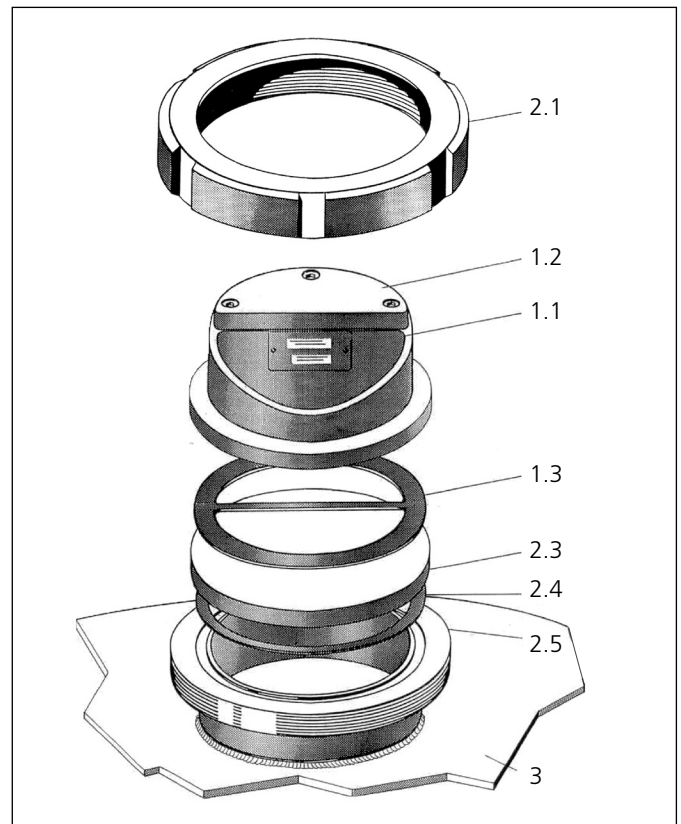
Pos	Teil	Werkstoff
1	Lumistar-Leuchte	
1.1	Leuchtengehäuse	alternativ: Alu-Guss, lackiert (RAL 9007) oder Edelstahl 1.4301 poliert
1.2	Leuchtendeckel	
1.3	Flachdichtung mit Steg	Silikon (max. 220°C)
2	Armatur	
2.1	Nutüberwurfmutter nach DIN 11851 (Maße siehe Tabelle)	Edelstahl 1.4301 (1.4307)
2.3	Schauglasplatte	Natron-Kalkglas: thermisch vorgespannt in Anlehnung an DIN 8902, zul. Betr.-Temp.: 150°C Borosilikatglas: thermisch vorgespannt gemäß DIN 7080, zul. Betr.-Temp.: 280°C
2.4	O-Dichtring alternativ	Viton, PTFE, Perbunan, Silikon
2.5	Anschweißstutzen altern.	Edelstahl 1.4301, 1.4307, 1.4404
3.	Behälterwand	

CE

3755.111 c

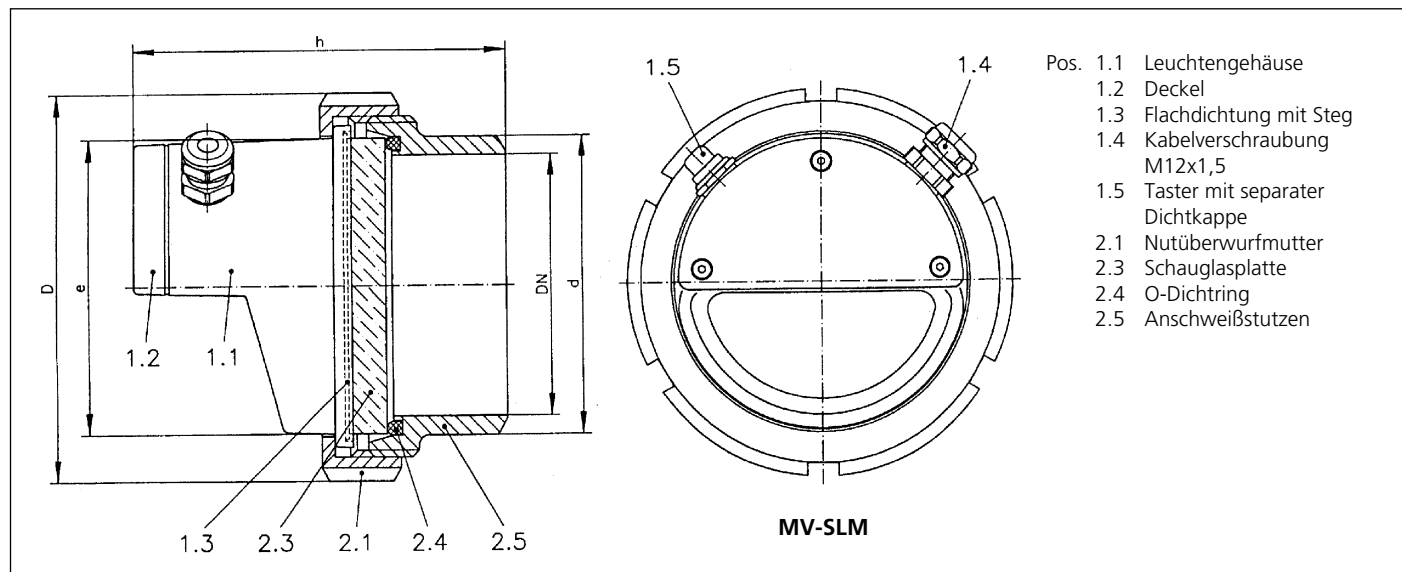


Lieferumfang einer Lumiglas Schraub-Leucht-Schauglas-Armatur MV-SLM mit eingebauter Lumistar-Leuchte ME in Edelstahl



Lumiglas Schraub-Leucht-Schauglas-Armatur MV-SLM

• Abmessungen und elektrische Daten für Lumiglas Schraub-Leucht-Schauglas-Armaturen MV-SLM und MV-ME:



• Ausführung und Aufbau:

- Leuchte aus korrosionsbeständiger Alu-Guss-Legierung, lackiert RAL 9007 (für Lebensmittelbetriebe geeignet) oder aus Edelstahl 1.4301
- Leuchtendeckel (1.2) mit flexibler Flachdichtung ist mit Leuchtengehäuse (1.1) verschraubt (Anschlussraum)

- Serienmäßig eingebaut ist für Kurzzeitbetrieb ein Taster mit separater Dichtkappe (1.5)
- Lumistar Leuchte ME inklusive 3 m Anschlussleitung, bis 90°C

Größe		1	2	3	4*	
Lumistar-Leuchte	Typ	MV 65/SLM 65	MV 80/SLM 80	MV 100/SLM 100	MV 125/SLM 125	Leuchte Aluminium
entspricht	DN	65	80	100	125	Die Abmessung h für die Variante MV/ME-Edelstahl weicht geringfügig ab.
Betriebsspannung	V	24	24	24	24	
Leistung	W	20	20	50	50, (100 nur SLM)	
Abmessungen	D	112	127	148	178	
	d	79	93	114	136	
	e	78	92	113	136	
	h	110	125	143	140	
Nutmutteröffnung**		80	94	115	138	
alternativ	Typ	MV 65/ME 65	MV 80/ME 80	MV 100/ME 100	MV 125/ME 125	Leuchte Edelstahl

* ist mit Lumiglas Scheibenwischer SW I kombinierbar ** nach DIN 11851

• Mechanische Montage:

Achtung: Nicht in die Lichtquelle blicken – Gefahr von Sehstörung! Erst nach der mechanischen Montage kann der elektrische Anschluss erfolgen!

Die Lumistar-Leuchte und die Flachdichtung mit Steg (1.3) sind bereits vom Hersteller verklebt und bilden eine Einheit. Nach dem Verschweißen des Stutzen (2.5) in der Behälterwand (3), werden Dichtring (2.4), Schauglasplatte (2.3) und Leuchte (1) in der dargestellten Folge (siehe Explosionszeichnung auf Seite 1) aufgelegt und mit der Nutüberwurfmutter (2.1) gegen den Anschweißstutzen (2.5) fest verschraubt (stets mit speziellem „C-Spanner“). Prüfen Sie bitte, dass die Schauglasplatte korrekt in der Armatur einliegt!

• Bestellvorgaben:

z.B. Lumiglas Schraub-Leucht-Schauglas-Armatur MV 80/ME 80, 24 V-20 W

• Details entnehmen Sie bitte folgenden Datenblättern sowie der Installations- und Betriebsanleitung:

- Lumistar Leuchten SLM (Alu)
- Lumistar Leuchten ME (Edelstahl)
- Lumiglas Schraub-Schauglas-Armatur MV