

## Lumistar Leuchte ME, Edelstahl

• **Stabiles, formschönes Design, geschmacksmuster-geschützt**

• **Zum Einbau in Schraub-Schauglas-Armaturen**

Für die Kombination von Sichtglas = Lichtglas passend für runde Schraub-Schauglas-Armaturen nach DIN 11851 oder ähnlich, DN 65 bis DN 125

• **Einsatz:**

Für die Ausleuchtung von Durchfluss-Schaugläsern, Rohrleitungen, Labormischern, sowie des Inneren von Kesseln, Tanks, Rührwerken und sonstigen in der Regel geschlossenen Behältern in **nicht explosionsgefährdeten Betriebsstätten**. Für Lebensmittelbetriebe geeignet.

• **Schutzart:**

Nach ordnungsgemäßem Einbau staubdicht und strahlwasser-geschützt, IP 65 nach EN 60 529 / DIN VDE 0470 Teil 1

• **Betriebsbedingungen:**

Unabhängig vom Behälterinnendruck/Vakuum; max. zulässige Umgebungstemperatur an der Leitungseinführung 80°C. Bei Umgebungstemperaturen > 40°C ist temperaturfestes Kabel, wie z. B. Sinotherm 110 H05GG-F 3G 1,5 mm² einzusetzen. Bei der LED-Ausführung beträgt die max. zulässige Umgebungstemperatur 40°C.

• **Elektrische Daten:**

Betriebsspannung: 24 V (12 V alternativ möglich)  
Glühlampe: 2-Stift-Halogen-Glühlampe, je nach Typ 20 W, 50 W oder 2 W LED

• **Glühlampenfassung:** 2-Stift-Sockel

• **Transformatoren:** sind als Sonderausstattung lieferbar

• **Einbau-Taster:** Die Halogenleuchten werden ausschließlich mit Einbau-Taster geliefert.

• **Achtung:** Erst nach der mechanischen Montage kann der elektrische Anschluss erfolgen.

• **Elektrischer Anschluss:**

Lumistar Leuchte ME, Edelstahl ist werkseitig mit 3 m temperaturfester Anschlussleitung (Lapptherm 105, bis 90°C) ausgestattet, die in der Leuchte betriebsfertig angeschlossen ist.

• **Einbau einer anderen/neuen Anschlussleitung:**

- Entsprechend den Betriebsbedingungen ist eine geeignete Anschlussleitung zu wählen
- Leitungsdurchmesser entsprechend zur Verschraubung
- Reflektor ausbauen
- Leitungsenden abisolieren
- Leitung durch Verschraubung in den Lampenraum einführen und auf Klemmen bzw. Flachstecker verdrahten (Schutzleiter entlang der Gehäusewand führen)
- Verschraubung festziehen
- Reflektor einbauen
- Es vereinfacht den Anschluss, wenn die Glühlampe aus dem Sockel genommen wird; das Hantieren wird erleichtert und einer Beschädigung der Lampe wird vorgebeugt

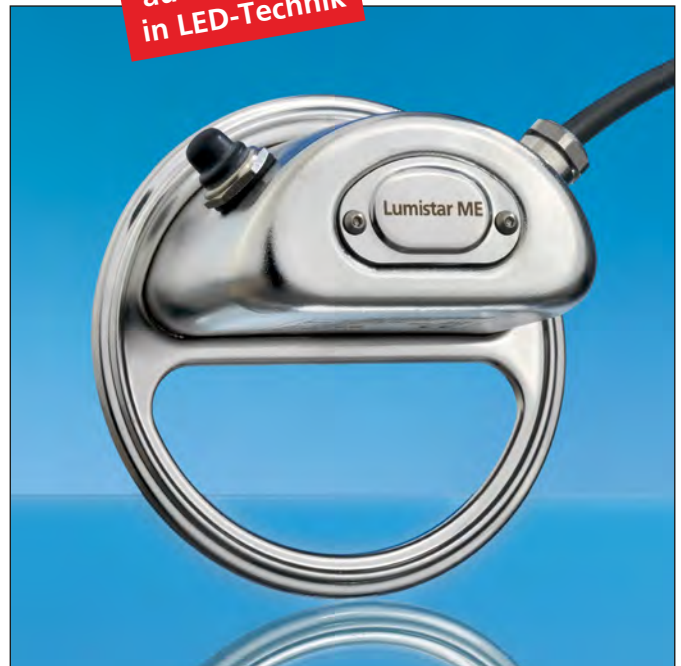
• **Mechanische Montage:**

- Nutmutteröffnung beachten, siehe Tabelle
- Nutüberwurfmutter der Schraub-Schauglas-Armatur lösen

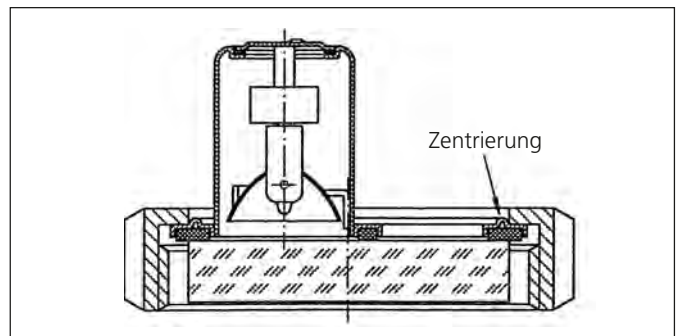
CE

auch lieferbar  
in LED-Technik

3755.142 e



Lumistar Leuchte ME, Edelstahl

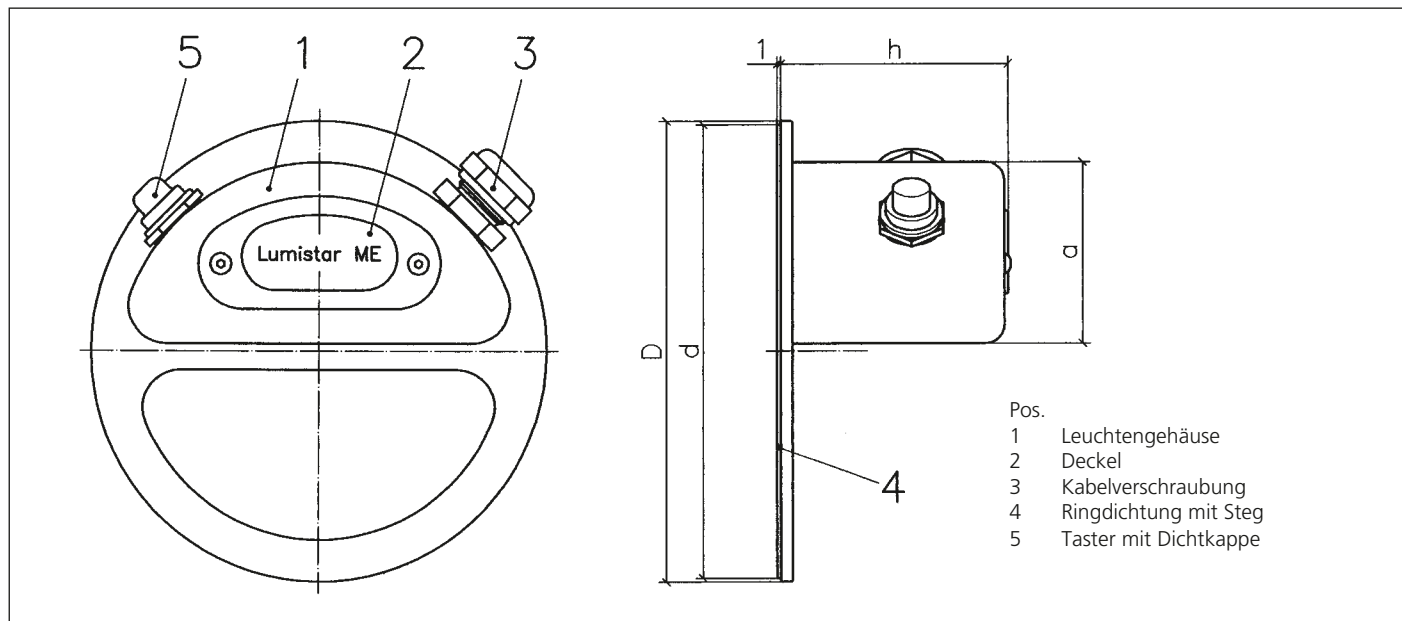


- Nutüberwurfmutter über die Anschlussleitung und Leuchtegehäuse führen
- Sicherstellen, dass die Schauglasplatte korrekt in der Armatur einliegt
- Leuchte ausrichten, umlaufende Zentrierung im Durchblick der Nutüberwurfmutter (siehe Skizze)
- Nutüberwurfmutter mit enthaltener Leuchte gegen den Anschweißstutzen fest verschrauben

• **Glühlampenwechsel:**

- Achtung! Temperatur vor Öffnen der Leuchte prüfen!
- Leuchte spannungsfrei machen
- Hinweis: Es erleichtert das Hantieren, wenn die Kabelverschraubung ein wenig gelöst wird und die interne Verkabelung dadurch mehr Freiraum erhält
- Deckel öffnen und mit der montierten Glühlampenfassung inkl. defekter Glühlampe herausziehen
- Defekte Glühlampe herausziehen
- Neue Glühlampe mit Schutztuch anfassen, vorsichtig in den 2-Stift-Sockel einbringen und festdrücken
- Deckel mit Fassung und neuer Glühlampe wieder einsetzen, auf richtige Lage der Leitungen achten und festschrauben
- Nach Glühlampenwechsel Kabelverschraubung wieder festziehen. Spannung anlegen

## • Maße und Anschlussdaten für Lumistar Leuchte ME, Edelstahl



## • Teile, Ausführung und Aufbau:

- Leuchte aus Edelstahl 1.4301
- Speziell für Lebensmittelbetriebe, Pharmazie usw.
- Leuchtendeckel (2) mit flexibler Flachdichtung ist mit Leuchtengehäuse (1) verschraubt (Anschlussraum)
- Für Kurzzeitbetrieb ist serienmäßig ein Taster mit separater Dichtkappe (5) eingebaut
- Elektrischer Anschluss durch Leitungsverschraubung (3) an innenliegenden Klemmen 2,5 mm<sup>2</sup>
- Anschlussleitung: werkseitig 3 m betriebsbereit intern angeschlossen, Lapptherm 105, bis 90°C

Größe		1	2	3	4
<b>Lumistar-Leuchte</b>	<b>Typ</b>	<b>ME 65</b>	<b>ME 80</b>	<b>ME 100*</b>	<b>ME 125*</b>
passend zu Schraub-Schauglas-Armatur DIN 11851 oder ähnlich	DN	65	80	100	125
Betriebsspannung	V	24	24	24	24
Leistung	W	20	20	50	50
Abmessungen	D	89	102	122	152
	d	86	99	119	149
	a	35	35	48	48
	h	45	45	60	60
Nutmutteröffnung nach DIN 11851		80	94	115	138
Gewicht ca. (mit Anschlussleitung, ohne Verpackung)	kg	0,320	0,340	0,440	0,460
Sach-Nr.		3544.121.00	3544.122.00	3544.123.00	3544.124.00

\* als LED-Ausführung lieferbar

• **Kombination:** Die Lumistar Leuchte ME, Edelstahl 125 ist mit dem Lumiglas Scheibenwischer SW I kombinierbar

• **Bestellvorgaben:** z.B. Lumistar Leuchte ME, Edelstahl 100 / 24 V-50 W, Sach-Nr. 3544.123.00

## • Wichtiger Bestellhinweis!

Falls die Lumistar Leuchte ME in eine bereits bauseits vorhandene Schraub-Schauglas-Armatur eingebaut werden soll, ist eine speziell angepasste Nut-Überwurfmutter mitzubestellen oder eine vorhandene mechanisch anzupassen. Bitte sprechen Sie bei Bedarf den Lumiglas-Vertrieb an. (Siehe auch Bohrungsdurchmesser 'd 8' nach DIN 11851.)

Änderungen vorbehalten – Maße in mm (soweit nicht anders angegeben) 07.18