

Lumistar Leuchte SLM in hochwertiger Alu-Guss-Ausführung

• Zum Einbau in Schraub-Schauglas-Armaturen

Für die Kombination von Sichtglas = Lichtglas passend für runde Schraub-Schauglas-Armaturen nach DIN 11851 oder ähnlich, DN 65 bis DN 125

• Einsatz:

Für die Ausleuchtung von Bioreaktoren, Labormischern, Filtern sowie des Inneren von Kesseln, Tanks, Rührwerken, Separatoren, Rohrleitungen und sonstigen in der Regel geschlossenen Behältern in **nicht explosionsgefährdeten Betriebsstätten**. Vorzugsweiser Einsatz in der Pharmazie- und Lebensmittel-industrie, z. B. Brauereien, Molkereien...

• Schutzart:

Nach ordnungsgemäßem Einbau staubdicht und strahlwasser-geschützt, IP 65 nach EN 60 529 / DIN VDE 0470 Teil 1

• Betriebsbedingungen:

Unabhängig vom Behälterinnendruck/Vakuum; max. zulässige Umgebungstemperatur an der Leitungseinführung 80°C. Bei Umgebungstemperaturen > 40°C ist temperaturfestes Kabel, wie z. B. Sinotherm 110 H05GG-F 3G 1,5 mm² einzusetzen. Bei der LED-Ausführung beträgt die max. zulässige Umgebungs-temperatur 40°C.

• Elektrische Daten:

Betriebsspannung 24 V (12 V alternativ möglich!)
Leistung: je nach Typ 20 W, 50 W, 100 W Halogen-
Glühlampe
oder 2 W LED

• Glühlampenfassung: 2-Stift-Sockel

• Transformatoren: als Sonderausstattung lieferbar

• Einbau-Taster:

Die Leuchten werden ausschließlich mit Einbau-Taster geliefert.

• Mechanische Montage:

- Achtung: Nicht in die Lichtquelle blicken – Gefahr von Sehstörung!
- Nutüberwurfmutter der Schraub-Schauglas-Armatur lösen
- Nutüberwurfmutter über die Lumistar Leuchte führen
- Sicherstellen, dass Schauglasplatte korrekt in Armatur einliegt
- Nutüberwurfmutter mit enthaltener Leuchte gegen den Anschweißstutzen fest verschrauben

• Achtung: Erst nach der mechanischen Montage kann der elektrische Anschluss erfolgen.

• Wichtiger Montagehinweis:

Falls die Lumistar Leuchte SLM in eine bereits bauseits vorhandene Schraub-Schauglas-Armatur eingebaut werden soll, ist eine speziell angepasste Nutüberwurfmutter mitzu-bestellen oder eine vorhandene mechanisch anzupassen. Maße siehe bitte Tabelle.

• Elektrischer Anschluss:

- Entsprechend den Betriebsbedingungen ist eine geeignete Anschlussleitung zu wählen
- Leitungsdurchmesser passend zur Verschraubung
- Deckel-Schrauben lösen und Deckel abnehmen

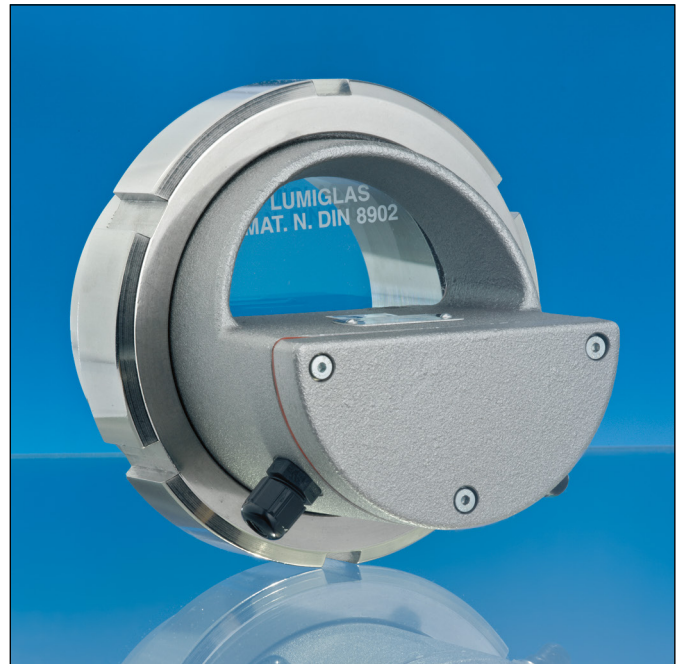


auch lieferbar
in LED-Technik

3755.124 e



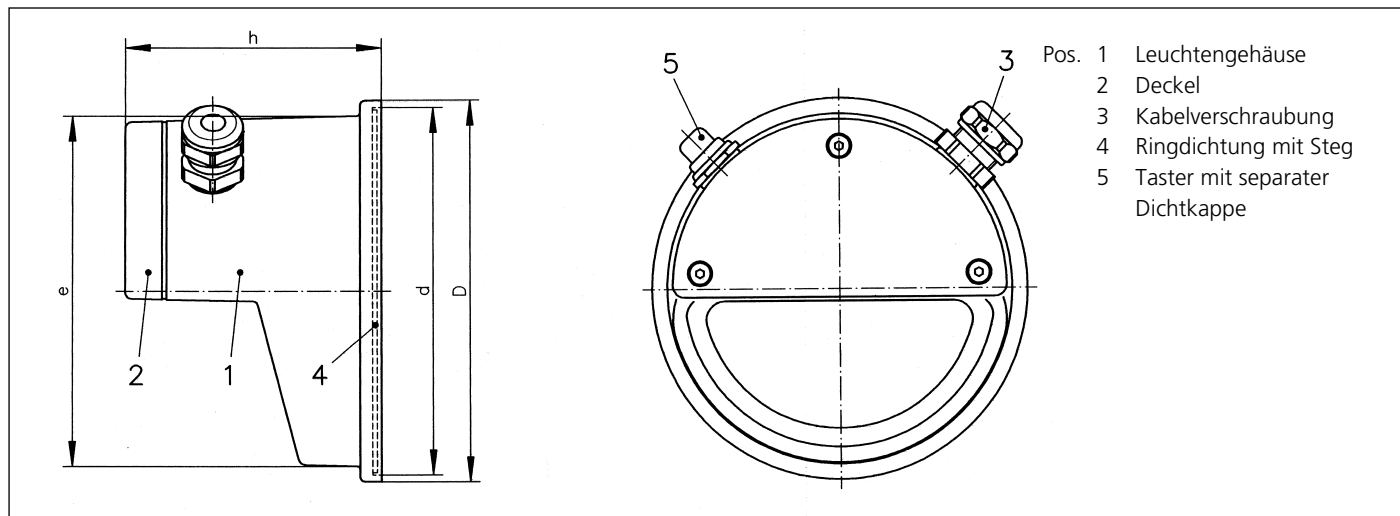
Kompletter Lieferumfang einer Lumistar Leuchte SLM



Lumistar Leuchte SLM eingebaut in eine
Schraub-Schauglas-Armatur

- Leitung durch Verschraubung in den Lampenraum einführen und auf Klemmen verdrahten
- Verschraubung festziehen
- Deckel mit Dichtung auflegen und Schrauben festziehen

• Abmessungen und elektrische Daten für Lumistar Leuchte SLM:



• Teile, Ausführung und Aufbau:

- Leuchte aus korrosionsbeständiger Alu-Guss-Legierung, lackiert RAL 9007 (auch in Edelstahl lieferbar: Lumistar Leuchte ME)
- Für Lebensmittelbetriebe geeignet
- Leuchtendeckel (2) mit flexibler Flachdichtung ist mit Leuchtengehäuse (1) verschraubt (Anschlussraum)
- Serienmäßig eingebaut ist für Kurzzeitbetrieb ein Taster mit separater Dichtkappe (5)
- Elektrischer Anschluss durch Leitungsverschraubung (3) an innenliegenden Klemmen 2,5 mm²

• Bestellvorgaben: z.B. Lumistar Leuchte SLM 80/24 V, 20 W, Sach-Nr. 4005.438.00

Größe		1	2	3	4
Lumistar Leuchte	Typ	SLM 65	SLM 80	SLM 100*	SLM 125*
passend zu Schraub-Schauglas-Armatur DIN 11851 oder ähnlich	DN	65	80	100	125
Betriebsspannung	V	24 ≈	24 ≈	24 ≈	24 ≈
Leistung	W	20	20	50	50 oder 100
Abmessungen	D	90	102	123	151,5
	d	84	96	118,5	146,5
	e	78	92	113	136
	h	66	76	83	89
Nutmutteröffnung nach DIN 11851		80	94	115	138
Gewicht ca.	kg	0,325	0,425	0,720	0,850
Sach-Nr.		4005.321.00	4005.438.00	4005.439.00	4005.440.00

*LED-Variante verfügbar

• Kombination: Die Lumistar Leuchte SLM 125 ist mit Lumiglas Scheibenwischer SW I kombinierbar

• Glühlampenwechsel:

Achtung! Temperatur und Druck vor Öffnen und Ausbauen der Leuchte prüfen!

a) bei druckloser Armatur

- Leuchte spannungsfrei machen
- Leuchte nach Abschrauben der Nutüberwurfmutter von der Armatur abheben
- Defekte Glühlampe herausziehen
- Neue Glühlampe mit Schutztuch anfassen, vorsichtig in den 2-Stift-Sockel einbringen und dann festdrücken
- Leuchte mit der Nutüberwurfmutter wieder festschrauben
- Spannung anlegen

b) unter Betriebsdruck

- Leuchte spannungsfrei machen
- Öffnen des Deckels (Pos. 2) und lösen der im Anschlussraum des Leuchtkörpers (Pos. 1) montierten Glühlampenfassung
- Fassung mit defekter Glühlampe herausziehen
- Glühlampe wechseln wie unter a) beschrieben
- Fassung mit Glühlampe wieder in die Leuchte einbringen
- Deckel mit Dichtung wieder aufsetzen und festschrauben

Änderungen vorbehalten – Maße in mm (soweit nicht anders angegeben) 03.17